

VĒJA ELEKTROSTACIJU PARKS VĒRGALE.

Ietekmes uz kultūrvēstures objektiem izvērtējums.

Vēja elektrostaciju parku Vērgale iecerēts būvēt Ploces purva A malā uz D no Vērgales ciema, savukārt ietekmes novērtējuma zona pamatā ir Vērgales un Medzes pagasti, nedaudz skarot arī Dunalkas un Cīravas pagastus.

Medzes un Vērgales pagastu R daļa ir Piejūras zemienes Piemares līdzenums, bet A daļa – Rietumkursas augstienes Vārtājas viļņotais līdzenums. Posmā no Grobiņas līdz Vērgalei labi redzama šo abu reģionu robeža – Baltijas ledus ezera senkrasts. To šķērso (saposmo) dziļas gravas. Stāvkrasts posmā no Mātru pilskalna līdz Medzei ir aizsargājama dabas teritorija. Abus pagastus ZR-DA virzienā šķērso plašā Ālandes senleja, kas iekļauj arī Ploces purvu un Tāšu ezeru.

Senākā apdzīvotība aplūkotajā reģionā saistāma ar vidējo mezolītu (8300.-6000.g.pr.Kr.) par ko liecina kaula rīku atradumi Ploces purvā (AO 4754:1-4) un krama senlietu atradumi purva austrumu malā. Uz šo periodu attiecināmi atradumi zināmi arī uz D no Vērgales - Grobiņā. Vidējā neolīta (4100.-2900.g.pr.Kr.) apmetne pastāvējusi uz Z no Vērgales Sārnatē, bet vēlā neolīta (2900.-1800.g.pr.Kr.) apbedījums atrasts Grobiņā. Savulaik Vērgales skolas muzejā glabājušies vismaz trīs akmens laivas tipa cirvji (AO 4758), kas liecina, ka vēlajā neolītā cilvēki apdzīvojuši arī šo teritoriju. Bronzas laikmeta liecības – akmens darba cirvji – Vērgales apkārtnē atrasti ievērojamā daudzumā, zināms arī viens bronzas šķēpa uzgaļa atradums (AO 7764). Tie norāda uz cilvēku klātbūtni un darbību, zemes apstrādāšanu, tomēr Vērgales apkārtnē līdz šim nav zināmas ne apmetņu, ne apbedījumu vietas. Tuvākie bronzas laikmeta (2.-1.gadu tūkst.pr.Kr.) apbedījumi ir Cīravas Dārznieku senkapi, kā arī iespējamie bronzas laikmeta uzkalniņi Lašu senkapos Upsēdē.

Kopš pirmajiem gadsimtiem pēc Kristus Vērgales un Medzes apkārtnē bijusi apdzīvota nepārtraukti, kaut arī iedzīvotāju blīvums bijis salīdzinoši neliels. 1.gadu tūkst. zemes līdz Tebras upei bijušas kuršu apdzīvotās teritorijas ziemeļu perifērija. Caur mūsdienu Medzes un Vērgales pagastiem 1.gadu tūkst. veduši vismaz divi nozīmīgi tirdzniecības ceļi: Baltijas jūras piekraste un Ālandes upe. 1.gadu tūkst. sākumā no Vārtājas caur Grobiņas un tālāk gar jūru vai senkrastu uz ziemeļiem plūda preces no prūšu zemēm – romiešu monētas, rotas ar emalju u.c. Par to liecina atradumi Kapsēdes senkapos. Līdz šim nav zināma kapulaukam atbilstoša dzīvesvieta.

Pašlaik zināmi tikai vieni vidējā dzelzs laikmeta kuršu senkapi Ploces purva malā. Tā kā Ālandes upe tajā laikā bija kuģojama, tā kalpoja par satiksmes ceļu gan kuršiem, gan skandināviem, kuru kolonija no 650.-850.g. pastāvēja Grobiņā. Meklējot jaunas, zemkopībai piemērotas zemes, kāda skandināvu kopiena nonāca arī līdz Tāšu ezeram, izveidoja apmetni un arī apbedījumu vietu. Par aktīvu tirdzniecību liecina arī ar 10.gs. datējamais Kušķu sudraba monētu un aproču depozijs, kas atrasts Medzes tuvumā (AO 4516:1-13).

Ar 11.gs. vērojams straujš iedzīvotāju skaita pieaugums aplūkojamā teritorijā un kuršu virzīšanās uz ziemeļiem, pārejot Tebru un sasniedzot Abavu. Šis senākās vēstures posms Vērgales apkārtnē reprezentēts ar ievērojamu skaitu 11.-13.gs. kuršiem raksturīgo senlietu atradumu vietām, apbedījumu vietām, pilskalniem un kulta vietām. Par to saglabājušies ziņojumi no 20.gs. 20.-30.gadiem. Diemžēl lielu daļu no atradumu vietām mūsdienās vairāk nav iespējams identificēt. Vērgales un Medzes teritorijas 12.gs. iekļāvās kuršu Piemares zemē, domājams – Sakas pilsnovadā.

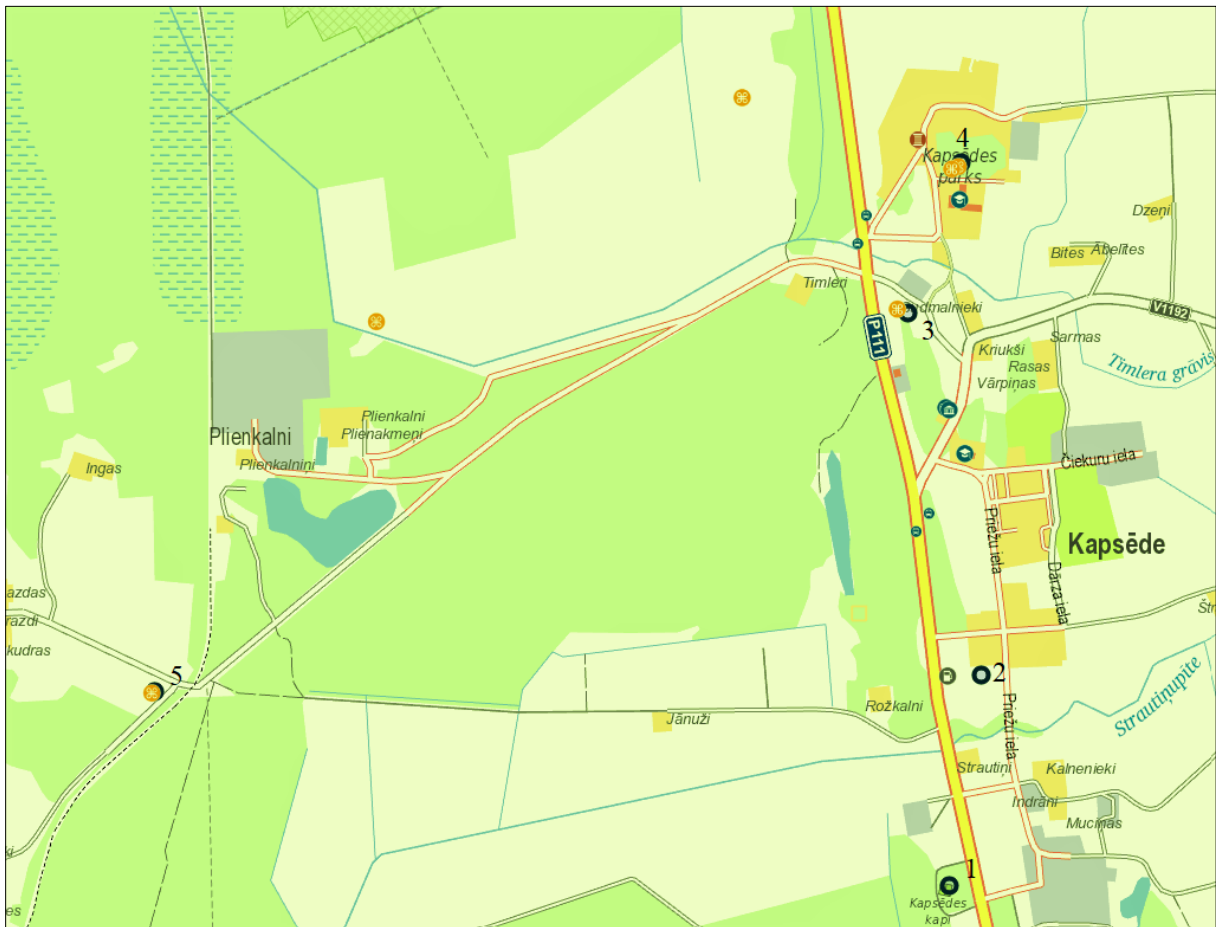
Līdzīgi kā citās kuršu zemēs, arī Vērgales un Medzes apkārtnē pastāvējuši ciemi, kas vēlāk kļuva par muižu centriem, bet vēl vēlāk – par pagastu centriem. Rakstītajos avotos Vērgale un Medze pirmo reizi minētas 1253.gadā kuršu zemju dalīšanas līgumā (*Wirginahlen, Medsen*). Šīs teritorijas nonāca Livonijas ordeņa īpašumā. 15.gs. sāk veidoies muižas, aplūkotajā teritorijā to bijis vairākas: Vērgale, Medze, Kapsēde, Mātru un Tāšu muižas, Bebe (Vecbebe). Piejūras zemienē izvietojušās divas muižas – Ziemupe un Saraiķi. Jāatzīmē, ka piekrastes josla sāka intensīvāk apdzīvot tikai viduslaikos, kad tikušas apgūtas arī mazāk auglīgās zemes. Par to liecina arī tas, ka šajā teritorijā nav zināmi ne senāki apbedījumi, ne dzīvesvietas. Vērgales un Medzes pagastos viduslaikos un jauno laiku sākumā, līdzīgi kā citur Kurzemē, cilvēki mirušos apbedīja māju tuvumā, tādēļ veidojās nelielas dzimtu kapsētiņas. Ar laiku tās tika pamestas un aizmirstas, bet, apstrādājot zemi, rokot granti vai māju pamatus, atrasti cilvēku kauli, rotas vai monētas. Par to saglabāties daudz ziņojumu. Daļa no šīm kapsētiņām ir iekļautas aizsargājamo pieminekļu sarakstā. Jāpiemin, ka Vērgales tuvumā (neskaitot Saraiķus un Ziemupi) jaunajos laikos pastāvējušas tikai divas kapsētas: viena plaša pie baznīcas, otra neliela pie Tvērēju mājām. Medzes pagastā saglabājušās mazās kapsētiņas.

Vērgales un Medzes pagastu iedzīvotāji visai aktīvi iesaistījās 1905.gada revolūcijas notikumos: gan tautas milicijas veidošanā, gan tiešās sadursmēs ar cara soda ekspedīcijām. Daudzi no bojāgājušiem apglabāti vietējas kapsētās. Pirmais pasaules karš bija postošs visam reģionam, tomēr Vērgales pusē nenotika lielas vai izšķirošas kaujas. 20.gs. 20.-30.gadi saistās ar ekonomisku un kultūras uzplaukumu, par ko liecina arī ievērojamais iedzīvotāju blīvums Vērgales un Medzes pagastos.

Mūsdienās teritorija, kur paredzēts būvēt vēja elektrostaciju parku un tā apkārtnē, ir lauksaimniecības zemes. Blīvākā apdzīvotība Vērgales ciemā, bet pārējā pagasta teritorijā salīdzinoši vienmērīgi izvietojušās zemnieku saimniecības. Piejūras zona, īpaši Ziemupes rajonā ir izteikta vasarnīcu un atpūtas vieta.

Vēja elektrostaciju parka Vērgale teritorijā un tā ietekmes zonā ap 10-13 km no rotoriem apsekoti valsts aizsardzībā ņemti kultūrvēsturiski pieminekļi (arheoloģijas, arhitektūras) – pilskalni, apbedījumu vietas, kulta vietas, muižas, baznīcas, kā arī citas kultūrvēsturiskas vietas, kas nozīmīgas vietējiem iedzīvotājiem – kapsētas (nav apsekotas pilnīgi visas), piemiņas vietas, nostāstu vietas.

1.-5.



1. Kapsēdes kapi. Medzes pagasts.

Kapsēdes kapi atrodas šosejas P111 Grobiņa – Ventspils R malā 5 km uz Z no Grobiņas, 8 km uz DDR no plānotā vēja elektrostaciju parka D gala.

Kapsēta kopta, tiek izmantota mūsdienās. Te arī 156 padomju armijas karavīru apbedījumi (Medzes brāļu kapi), kuros līdz 2018.gadam bija uzstādīts K.Zāles darināts piemineklis (tagad tas atrodas Alojā). Kapos apbedīti vairāki ievērojami novadnieki (ārsts E.Novickis, pulkvedis Z.Adeins).

Plānotā vēja elektrostaciju parka izbūve neskars kapsētu, neietekmēs tās darbību un vizuālo uztveramību.



Kapsēdes kapi, sk. no R. Foto: I.Virse.

2. **Strautiņu senkapi.** Medzes pagasts. Valsts nozīmes arheoloģijas piemineklis, aizsardzības nr. 1317.

Strautiņu senkapi atrodas šosejas P111 Grobiņa – Ventspils A malā, 6 km uz Z no Grobiņas, 8 km uz DDR no plānotā vēja elektrostaciju parka D gala Baltijas ledus ezera senkrasta lēzenā nogāzē.

Strautiņu senkapi ir 11.-14.gs. kuršu ugunskapi. Arheoloģiskie izrakumi veikti 1938.gadā (Ed.Šturma vadībā), 1993.gadā (I.Bernātes vadībā).

Plānotā vēja elektrostaciju parka izbūve neskars senkapu teritoriju un aizsardzības zonu, neietekmēs to vizuālo uztveramību.



Strautiņu senkapi, sk. no D. Foto: I.Virse.

3. **Kapsēdes senkapi.** Medzes pagasts. Valsts nozīmes arheoloģijas piemineklis, aizsardzības nr. 1366.

Kapsēdes senkapi atrodas šosejas P111 Grobiņa – Ventspils A malā 6,7 km uz Z no Grobiņas, 7 km uz DDR no plānotā vēja elektrostaciju parka D gala, Baltijas ledus ezera senkrastā.

Kapsēdes senkapi ir kuršu 2.-4.gs. apbedījumi, virs kuriem bijuši veidoti uzkalniņi. Arheoloģiskie izrakumi veikti 1839.gadā (F.Kruse). 1768.gadā senkapu teritorijā uzceltas vējdzirnavas, kas darbojušās vēl līdz 1970.gadiem. Apkārtnes reljefs izlīdzināts, tomēr vēl 1948.gada bijuši saskatāmi 2 nelieli kapu uzkalniņu. Senkapu D daļa iznīcināta, rokot granti Liepājas ostas celtniecībai.

Saglabājušās ziņas, ka apmēram 500 m uz D no Kapsēdes muižas atrodas Brenča kalns, kur atrastas kuršu ugunskapu senlietas (AO 4507).

Plānotā vēja elektrostaciju parka izbūve neskars Kapsēdes senkapu teritoriju un aizsardzības zonu, netraucēs to vizuālajai uztveramībai.



1.



2.

1.- Kapsēdes senkapi un vējdzirnavas, sk. no A. Foto: I.Virse.

2.- Grantsbedru mala uz D no dzirnavām, sk. no Z. Foto: I.Virse.

4. **Kapsēdes muiža.** Medzes pagasts.

Kapsēdes muižas atrodas šosejas P111 Grobiņa – Ventspils A malā uz Z no Medzes pagasta pārvaldes, 7,5 km uz DR no plānotā vēja elektrostaciju parka DR stūra.

Kapsēdes vārds vēstures dokumentos parādās 15.gs. sākumā. Kapsēdes muižas kungu māja celta 18.gs. beigās. Ēka vairākkārt pārbūvēta. Pašreiz redzama vienkārša būve ar augstu divslīpu jumtu. Tai ir saglabājusies viena veranda (bijušas trīs). 1921/1922 gados muižas četrās telpās ierīkota sešgadīgā pamatskola. Otrā pasaules kara laikā Kapsēde bija viens no punktiem, caur kuru gāja bēgļu straumes. 1944. gadā skola tika likvidēta un izveidota lazarete. Pēc kara skola atkal atjaunota. No 1983. gada, kad skola pārcelta uz jaunu ēku, muiža vairāk netiek izmantota. Vairāk vai mazāk labi saglabājušās dažas saimniecības ēkas.

Plānotā vēja elektrostaciju parka izbūve neskars un neietekmēs Kapsēdes muižas apbūvi.

5. **Kapsēdes dižakmens.** Medzes pagasts. Nostāstu vieta.

Kapsēdes dižakmens atrodas pie bijušās Ventspils – Liepājas dzelzceļa pārbrauktuves, nepilnus 2 km uz DR no Kapsēdes un 8 km uz DR no plānotā vēja elektrostaciju parka D gala.

Kapsēdes dižakmens atrodas kādreizējā Baltijas ledus ezera gultnē. Pirmo reizi rakstītos avotos minēts 1861.gadā. 1957.gadā tas noteikts kā aizsargājams ģeoloģisks objekts. Akmens jau senatnē saplēsts (saspridzināts) vairākās daļās. Pirmā pasaules kara laikā vācu kareivji iekaluši uzrakstu WELTKRIEG 1914-1916.

Teika vēsta, ka akmeni nozadzis velns, bet nav spējis ar to aizmukt. Pērkons to panācis un sašķēlis akmeni.

Plānotā vēja elektrostaciju parka izbūve neskars dižakmeni un netraucēs tā vizuālo uztveramību.



Kapsēdes dižakmens. Foto: I.Virse

6.-9.



6. **Strīķu apmetne (Pilskalns).** Medzes pagasts. Vietējās nozīmes arheoloģijas piemineklis, aizsardzības nr. 1374.

Strīķu apmetne atrodas 4,1 km uz ZA no Kapsēdes, nepilnus 8 km uz DR no plānotā vēja elektrostacijas parka D gala, Piejūras līdzenumā.

Strīķu apmetne dabā iezīmējas kā neliels, izplūdis reljefa pacēlums. 1929.gadā pierakstītas ziņas, ka te bijušas divas 30 m garas akmeņu rindas, tumšs kultūrslānis (AO 4519). Mūsdienās akmeņi novākti. Arheoloģiskā izpēte apmetnē nav veikta. Iespējams, šī ir kādas viduslaiku saimniecības (viensētas) atrašanās vieta.

Plānotā vēja elektrostacijas parka izbūve neskars pieminekli un tā aizsardzības zonu, neietekmēs tā vizuālo uztveramību.



Strīķu apmetne (Pilskalns), sk. no R. Foto: R.Ritums (2012).

7. **Niedrāju viduslaiku kapsēta.** Medzes pagasts. Vietējās nozīmes arheoloģijas piemineklis, aizsardzības nr. 1372.

Niedrāju viduslaiku kapsēta atrodas šosejas P111 Grobiņa – Ventspils A malā, 1,1 km uz Z no Kapsēdes, 6 km uz DR no plānotā vēja elektrostaciju parka D gala.

Niedrāju viduslaiku kapsēta atrodas vecās ceļa trases A malā (tagad te aizaugušas grantsbedres), nelielā Z-D virzienā orientētā reljefa pacēlumā Baltijas ledus ezera senkrasta lēzenajā nogāzē. Kapsēta atklāta 1928.gadā, kad, rokot smiltis, atrasti cilvēku kauli. Vēl 1980.gados, būvējot jauno šoseju, atrastas viduslaiku senlietas (saktas, sprādzes u.c.).

Plānota vēja elektrostaciju parka izbūve neskarš Niedrāju viduslaiku kapsētas teritoriju un tās aizsardzības zonu, neietekmēs tās vizuālo uztveramību.



Niedrāju viduslaiku kapsēta, sk. no Z. Foto: I.Virse.

8. **Mātras metodistu baznīca.** Medzes pagasts.

Baznīca atrodas šosejas P111 Grobiņa – Ventspils A malā, 1,3 km uz Z no Kapsēdes, 6 km uz DR no plānotā vēja elektrostaciju parka D gala.

Baznīca uzcelta 1925.gadā, tā ir pirmā metodistu baznīca Latvijā. Baznīcā notiek dievkalpojumi, darbojas svētdienas skola.

Apmēram 300 m uz Z no baznīcas Matru kapi. Senākie apbedījumi vismaz 19.gs. vidū. Kapi tiek izmantoti arī mūsdienās.

Plānotā vēja elektrostaciju parka izbūve neskarš baznīcu un kapsētu, netraucēs to darbību un vizuālo uztveramību.



Mātras metodistu baznīca, sk. no R. Foto: I.Virse.

9. **Mātras (Kalnmaļu) pilskalns.** Medzes pagasts. Valsts nozīmes arheoloģijas piemineklis, aizsardzības nr. 1370.

Mātras (Kalnmaļu) pilskalns atrodas 4 km uz D no Medzes, 5 km uz DR no plānotā vēja elektrostaciju parka D gala.

Kalnmaļu pilskalns izveidots Baltijas ledus ezera senkrastā, to no Z un D norobežo dziļas gravas. Dabiska grava arī pilskalnam D pusē. Pilskalna augstums ap 8-9 m, plakums ap 80x90 m liels. Kultūrslāņa biezums 0,4-0,5 m. D galā ap 3-5 m plata terase. Pilskalna R un D nogāzes apaugušas kokiem, tādēļ no R puses to grūti pamanīt.

Pilskalnā nelielus pārbaudes izrakumus veicis J.Sudmalis (1925.g.), atrasti deguši koki, keramikas lauskas, monētas, senlietas. Pilskalna pakājē, tagadējās šosejas vietā, bijusi apmetne, kuras atliekas – kultūrslāni, akmeņu klāstu, izpētījis J.Sudmalis (1972.g.).

Pēc E.Brastiņa domām šis pilskalns saistāms ar 1253.gada dokumentā minēto vietu *Matre*. Netālu no pilskalna atradusies Mātru muiža.

Iespējams, ka Kalnmaļu pilskalns ir nostātos minētais Lielais kalns ar lielu plaisu (gravu) vidū. Lielajā kalnā bijusi arī pils, kas nogrimusi.

Apmēram 1 km uz Z no pilskalna senkrasta vieta, ko sauc par Zviedru kalnu (iesp. - Spicais kalns). Pēc nostāstiem, te esot bijusi pilsētiņa. Te atrastas senlietas (AO 4521:1-3), kas ļauj domāt, ka te bijuši kuršu ugunskapi.

Plānotā vēja elektrostaciju parka izbūve neskars pilskalnu un tā aizsardzības zonu, praktiski neietekmēs tā vizuālo uztveramību.



1.

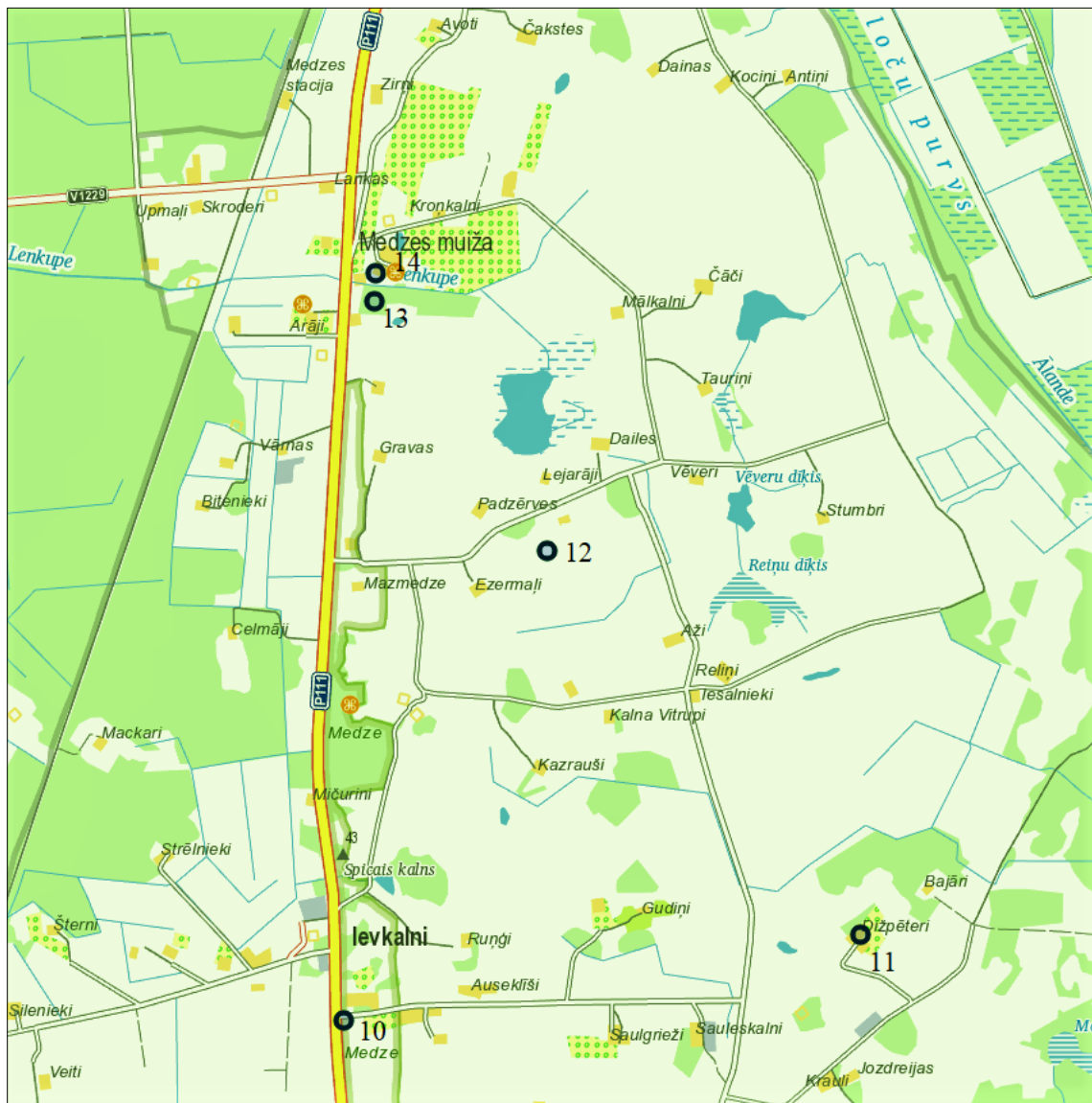


2.

1.- Kalnmaļu pilskalns, sk. no R. Foto: I.Virse.

2.- Kalnmaļu pilskalns R nogāze ar veco ceļa vietu, sk. no ZA. Foto: R.Ritums (2012).

10.-14.



10. Odziņu bedrīšakmens. Medzes pagasts. Arheoloģiskas nozīmes akmens.

Odziņu bedrīšakmens atrodas šosejas P111 Grobiņa – Ventspils A malā 4,5 km uz Z no Kapsēdes, 5 km uz DR no plānotā vēja elektrostaciju parka D gala.

Odziņu bedrīšakmens līdz 2008.gadam atradās netālu no Kalnmaļu (Mātras) pilskalna un senpilsētas. 2011.g. akmens ticis aprakts, jo traucēja lauksaimnieciskajai darbībai. 2013.gadā ar pašvaldības lēmumu akmens izrakts un novietots pie pagrieziena uz “Ievkalniem”, 1,4 km uz Z no tā sākotnējās atrašanās vietas. Akmens virsmā konstatētas vairākas nelielas bedrītes, kas iekaltas senatnē un saistāmas ar kādiem rituāliem. Akmens jaunākajos laikos plēsts un mēģināts spridzināt, par ko liecina urbumi tā virsmā un iekaltais gada skaitlis 1960.

Plānotā vēja elektrostaciju parka izbūve neskars bedrīšakmeni un netraucēs tā vizuālajai uztveramībai.



1.



2.

1.- Odziņu bedrīšakmens, sk. no R. Foto: I.Virse.

2.- Odziņu bedrīšakmens, virsmā iekaltās bedrītes. Foto: I.Virse.

11. Senlietu atradumu vieta pie Dižpēteru mājām. Medzes pagasts.

Dižpēteru mājas atrodas 3 km uz DA no Medzes, nedaudz vairāk kā 2 km uz DR no plānotā vēja elektrostaciju parka DR stūra.

Atradumu vieta atrodas starp šoseju P111 Grobiņa – Ventpils un Ploces purvu. Senlietas (kaklariņku fragmenti, aproces) atrastas, apstrādājot lauku. Senlietas attiecināmas uz 11.-13.gs.

Senlietu atradumu vieta aprakstīta pēc 1989.gada pieminekļu apzināšanas ekspedīcijas materiāliem (AA 583).

Nepilnu kilometru uz DA no Dižpēteru mājām Mellais diķis. Te it kā atrasts čuguna pods ar naudu un vīta josta (AO 4509). Iespējams viduslaiku monētu un senlietu depozijs.

Plānotā vēja elektrostaciju parka izbūve neskars atradumu vietu, neietekmēs tās vizuālo uztveramību.

12. **Ezermaļu senkapi.** Medzes pagasts. Vietējās nozīmes arheoloģijas piemineklis, aizsardzības nr. 1369.

Ezermaļu senkapi atrodas šosejas P111 Grobiņa – Ventspils A pusē, 1,3 km uz DA no Medzes, 2,5 km uz R no plānotā vēja elektrostaciju parka DR stūra. Tuvākās mājas Ezermaļi.

Ezermaļu senkapi zināmi kopš 20.gs. 20.gadiem, kad tikušas atrastas senlietas. Senkapi lokalizēti apmēram 50x70 m lielā paugurā neliela purviņa malā. Pašlaik teritorija ir lauksaimnieciski izmantojamā zeme.

Plānotā vēja elektrostaciju parka izbūve neskars senkapu teritoriju un to aizsardzības zonu, neietekmēs to vizuālo uztveramību.



Ezermaļu senkapi, sk. no ZR. Foto: I.Virse

13. **Medzes pilskalns.** Medzes pagasts. Valsts nozīmes arheoloģijas piemineklis, aizsardzības nr. 1367.

Medzes pilskalns atrodas šosejas P111 Grobiņa – Ventspils A pusē, blakus bijušajai Medzes muižai, 3,5 km uz R no planotā vēja elektrostaciju parka R malas.

Pilskalns lokalizēts Baltijas ledus ezera senkrastā, zemes mēles R galā. No Z to norobežo Lenkupes grava, bet no D senkrastā līnijā neliels ieloks. Z puse pilskalnam stāva, nogāzes augstums ap 7-8 m. Plakums ap 60x60m liels, D malā samanāmas zema vaļņa paliekas. Mītņu slānis izpostīts, ierīkojot muižas parku, no tā saglabājušās sētas mūra pamati un stabi. Pilskalna

Z pusē 19.gs. ticis uzcelts dzirnavu aizsprosts, veidojot dīķi, uzceltas dzirnavas.Pilskalnam A pusē, domājams, bijusi senpilsēta.

Plānotā vēja elektrostaciju parka izbūve neskars pilskalnu un tā aizsardzības zonu, var tikt traucēta Medzes pilskalna vizuālā uztveramība, skatoties no R.



Medzes pilskalns, sk. no D. Foto: I.Virse.

14. **Medzes muiža.** Medzes pagasts.

Bijusī Medzes muiža atrodas uz Z no pilskalna, šosejas P111 Grobiņa – Ventspils A pusē, 3,5 km uz R no planotā vēja elektrostaciju parka R malas.

Medze pirmo reizi vēstures avotos minēta 1253.gada Kursas zemju dalīšanas līgumā. Kungu māja celta ap 1780.gadu. Pašlaik ēka pamesta. Saglabājušās dažas saimniecības ēkas, dzirnavu aizsprosts sagrauts.

Plānotā vēja elektrostaciju parka izbūve neskars kādreizējo Medzes muižas kompleksu un neietekmēs tā vizuālo uztveramību.



1



2

1.- Medzes mužas ēkas, sk. no R. Foto:I.Virse

2.- Muižas simniecības ēkas, aiz tām Medzes pilskalns, sk. no ZR. Foto: I.Virse.

15.-17.



15. Saraiķu evaņģēliski luteriskā baznīca. Vērgales pagasts.

Saraiķu baznīca atrodas Saraiķu ciema malā, 7 km uz R no plānotā vēja elektrostaciju parka ZR stūra.

Pirmā baznīca Saraiķos celta 16./17.gs. mijā (zvani no 1594. un 1647.gadiem). Tagadējā ēka celta 18.gs. beigu posmā, iesvētīta 1798.gadā, 1904.gadā piebūvēta sakristeja, bet 1909.gadā – zvana telpa. Baznīcai nav torņa. Draudzes telpa celta no laukakmeņiem, bet sakristeja no ķieģeļiem. Interjers visai askētisks. Altāra retablā altārglezna “Kristus debesbraukšana” (ap 1900.g.). Apkārt baznīcai zema no laukakmeņiem un kārņiem krauta sēta.

Baznīca nav apsekota.

Plānotā vēja elektrostaciju parka izbūve neskars baznīcu, neietekmēs tās darbību un vizuālo uztveramību.



Saraiķu ev.lut. baznīca. <http://www.pavilosta.lv/en/Sights/vergale-parish>

16. Medzes-Ploces kapi. Medzes pagasts.

Medzes-Ploces kapi atrodas 2 km uz Z no Medzes, šosejas P111 Grobiņa – Ventspils A pusē, 3 km uz DRR no planotā vēja elektrostacijas parka R malas.

Medzes-Ploces kapi ierīkoti Baltijas ledus ezera senkrastā, kapu platība 0,3ha. Kapiem mūrēts vārtu – zvana tornis, aiz tā savdabīgs trīsstūra formas veidojums no zemām, apaļām, mūrētām kolonnām (baronu kapi?), laukuma vidū granīta krusts, bet pie malas Katarīnas fon der Osten-Sakenas apbedījums. Kapi kopti, tiek izmantoti arī mūsdienās.

Plānotā vēja elektrostacijas parka izbūve neskars kapus un netraucēs to funkcionēšanu, neietekmēs to vizuālo uztveramību.



1.



2.



3.

1.- Medzes-Ploces kapi. Foto: I.Virse.

2.- Kapu vārtu un zvana tornis, baronu apbedījumu vieta (?). Foto: I.Virse.

3.- K.W.von der Osten-Saken apbedījums. Foto:I.Virse.

17. Ploce. Ploces (Ploču) purvs. Vērgales un Medzes pagasti.

Ploce atrodas šosejas P111 Grobņa – Ventspils A malā, 3,5-4 km uz ZR, R no plānotā vēja elektrostaciju parka Z gala. Ploces purva A malas attālums līdz plānotā vēja elektrostaciju parka R malai mazāks par 1 km.

Ploces ciems izveidojās saistībā ar kūdras ieguvei purvā. 1933.gadā dzelzceļa līnijā Liepāja – Ventspils tika atvērta stacija Ploce (stacijas ēka uzcelta 1938.gadā). No dzelzceļa līnijas veda šaursliežu atzarojums uz kūdras fabriku. Tas pastāvējis līdz 1964.gadam. 1932.gadā Ploces (Ploča) purvā sākās kūdras ieguve, lai varētu darbināt elektropēkstaciju, kas apgādātu Liepāju ar elektrību. Ploce ir pirmā kūdras fabrika Latvijā. Rakta gan kurināmā, gan pakaišu kūdra.

Mūsdienas Ploces kūdras fabrika ir SIA “Pindstrup Latvia” īpašums.

Ciemā saglabājušas atsevišķas senākas kūdras fabrikas ēkas. Stāvkrasta malā viena no tām – bijusī kantora un direktora dzīvokļa ēka, kurā bijis izvietots arī doktorāts. Pie ēkas ābeļdārzs un divi dižozoli.

Ploces purvs ir zemais purvs, kas izveidojies Rietumkursas augstienes Vārtājas viļņotajā līdzenumā Ālandes senlejā. Rokot kūdru, Ploces purvā atrasti vidējā mezolīta kaula rīki – vedga un harpūna (AO 4754:1-4), saglabājušās arī ziņas par vienkoča laivas un kuģa ar dzelzs ķēdi atliekām (AO 4510). Atrastas arī dzelzs laikmeta senlietas.

Ploces purvs izveidojies, pārpurvojoties ezeram. Šāda ezera krasti bija ļoti izdevīga dzīves vieta mezolīta laikmeta iedzīvotājiem. Par to, ka Ploces purva piekraste bijusi apdzīvota, liecina gan minētie kaula rīku atradumi, gan krama rīku atradumi tā austrumu krastā.

Plānotā vēja elektrostaciju parka izbūve neskars Ploces purvu, tomēr rotorus plānots celt ap 500-600 m no purva A malas, senlejas krasta nogāzē. Šajā vietā iespējami akmens laikmeta

atradumi, tādēļ pirms būvdarbiem nepieciešama arheoloģiskā izpēte vai arheoloģiskā uzraudzība būvdarbu laikā. Jebkuru atradumu gadījumā būvdarbi jāaptur līdz pilnīgai vietas izpētei. Puva un senlejas krasta vizuālā uztveramība no rietumu puses tiks ietekmēta.



1.



2.

1. - Kādreizējā Ploces kūdras fabrikas kantora ēka, sk. no D. Foto: I.Virse

2.- Ploces ozoli, sk. no D. Foto:I.Virse.

Apkārt baznīcai no akmeņiem krauts žogs ar mūrētiem vārtiem.

Ziemupes baznīcā notiek dievkalpojumi.

Plānotā vēja elektrostaciju parka izbūve neskars pieminekli un tā aizsardzības zonu, netraucēs baznīcas funkcionēšanu un tās vizuālo uztveramību.



1.



2.



3.

1.- 2. – Ziemupes baznīca ar žogu. Foto: I.Virse.

3.- Ziemupes baznīcas interjers. Foto: I.Virse.

19. Ziemupes kapi. Vērgales pagasts.

Ziemupes kapi atrodas 0,8 km uz Z no baznīcas Kapupes labajā krastā, 12,7 km uz ZR no planotā vēja elektrostaciju parka ZA gala.

Ziemupes kapi ierīkoti kāpās. Kapiem savdabīgi mūrēti vārti ar kapu zvanu. 2015.gadā uzstādīta piemiņas zīme represijās cietušajiem Ziemupes iedzīvotājiem.

Kapi nav apmeklēti.

Plānotā vēja elektrostaciju parka izbūve neskarš kapsētu, netraucēs tas darbību un vizuālo uztveramību.



Ziemupes kapu vārti ar zvanu. http://www.vietas.lv/objekts/ziemupes_kapi/

20. **Piemīņas vieta burukuģim MASKAVA.** Vērgales pagasts.

Piemīņas zīme atrodas Ziemupes jūrmalā, ap 12 km uz ZR no plānotā vēja elektrostaciju parka Z gala.

Piemīņas zīme – koka pareizticīgo krusts ar metāla plāksni – uzstādīts 2010.gadā iepretī vietai, kur 1758.gadā vētras laikā Baltijas jūrā nogrima Krievijas karakuģis MASKAVA , bojā gāja 98 jūrnieki.

Vieta nav apmeklēta.

Plānotā vēja elektrostaciju parka izbūve neskars piemīņas zīmi, neietekmēs tās vizuālo uztveri.

21. **Ziemupes muiža.** Vērgales pagasts.

Ziemupes muiža atrodas Ziemupes ciema centrā, 12 km uz ZR no plānotā vēja elektrostaciju parka Zgala.

Ziemupe pirmo reizi rakstītajos avotos minēta 1422.gadā. Mūsdienu ciems veidojies ap Ziemupes muižu, kas 1791.gadā minēta kā *Seemuppen*. Tagad mužas ēkā viesnīca. Ap muižu ir parks, saglabājušās atsevišķas saimniecības ēkas, kas piemērotas mūsdienu vajadzībām.

Plānotā vēja elektrostaciju parka izbūve neskars Ziemupi, netraucēs tās vizuālo uztveri.



1.



2.

1.- Ziemupes muižas kungu māja. Foto: I.Virse.

2.- Bijusī muižas saimniecības ēka. Foto: I.Virse.

22.-25.



22. Mazkalnu viduslaiku kapsēta. Vērgales pagasts. Vietējas nozīmes arheoloģijas piemineklis, aizsardzības nr. 1432.

Mazkalnu viduslaiku kapsēta atrodas šosejas P111 Grobiņa – Ventspils A malā, 1,3 km pirms pagrieziena uz Vērgali, 4 km uz ZR no plānotā vēja elektrostaciju parka Z gala. Tuvākās mājas Mazkalni.

Mazkalnu viduslaiku kapsētas vietā, rokot kartupeļu bedres, atrasti cilvēku kauli (AO 4759:1-3), Vērgales muzejā ziņas par te atrastu zobenu.

Plānotā vēja elektrostaciju parka izbūve neskars kapsētu un tās aizsardzības zonu, neietekmēs tās vizuālo uztveramību.



Mazkalnu viduslaiku kapsētas vieta, sk. no DR. Ekrānšāviņš.

<https://www.google.lv/maps/@56.7014635,21.1659053,3a,75y,79.91h,102.82t/data=!3m6!1e1!3m4!1sEjRrDIKGEGO1xyTHooJppw!2e0!7i13312!8i6656>

23. Vērgales evaņģēliski luteriskā baznīca un kapsēta. Vērgales pagasts.

Vērgales baznīca un kapsēta atrodas pie šosejas P111 Grobiņa – Ventspils krustojuma ar ceļu V1191, 2 km uz ZR no Vērgales centra, 5 km uz ZZR no planotā vēja elektrostaciju parka Z gala.

Senākā Vērgales baznīca atradusies tuvāk ceļam un bijusi celta no koka (16.gs. otrā pusē-beigas). Ap 1696.g. ar Sakenu dzimtas (Vērgales muižas īpašnieki) finansējumu uzcelta jauna mūra baznīca. 1841.gadā jau Bēru dzimtas patronāta laikā baznīca pārbūvēta. 19.gs vidū baznīcā iebūvētas ērģeles, izbūvēta torņa telpa un uzlikts zvans.1967.gadā beidza pastāvēt draudze, baznīca tika izdemolēta. 1985.gadā vietējā vara lika dievnamu nograut, bet pēc protestiem darbi apturēti. No baznīcas saglabājusies viena siena un tornis. 1990.-1996.gadam Vērgales baznīca atjaunota un iesvētīta.

Vērgales baznīca ir vienjoma celtnē ar torni virs ieejas draudzes telpā, sakristeja piebūvēta ziemeļu pusē. Sienas balsta masīvi kontraforsī, tornim četrslīpu smaile. Baznīcas interjerā 17.gs. baroka altāris. Altāra retablā altarglezna “Kristus pie krusta”, retabls bagātīgi rotāts kokgriezumiem. Līdzīgā stilā veidota kancele. Zem baznīcas grīdas atradusies Osten-Sakenu dzimtas kriptā (aizmūrēta 1841.g.). Interjera iekātu un kriptas kapa plāksni 1960.gados pārveda uz Rundāles pils muzeju, pēc restaurācijas atdoti atpakaļ baznīcai.

Vērgales baznīca darbojas, tajā notiek dievkalpojumi.

Ap baznīcu plaša kapsēta, kurā apbedīti Bēru dzimtas piedrīgie (pēc 1841.g.), kapos piemiņas akmes represētajiem Vērgales iedzīvotājiem (1991.g.), te apbedīti 1905.gada revolūcijas dalībnieki, ievērojami Vergales iedzīvotāji.

Kapsētā, rokot kapus, atrastas viduslaiku senlietas.

Aizsargājami vēstures objekti ir baznīcas oriģinālā siena un tornis, ka arī pieminekļi kapos skolotājam E.Celmam, 1905.gada revolucionaru kapi, barona Štempeļa un zemnieces A.Lazdiņas kapa vieta u.c.

Pretilī banīcai atrodas bijušā kroga ēka. Tā celta 18.gs. otrajā pusē. 18.beigās te darbojusies skola iesvētāmajiem.

Plānotā vēja elektrostacijas parka izbūve neskars baznīcu un kapsētu, neietekmēs to darbību un vizuālo uztveramību.



1.



2.



3.



4.

- 1.- Vērgales ev.lut. baznīca, sk. no R. Foto: I.Virse.
- 2.- Cilnis ar Bēru dzimtas ģerboni vurs ieejas durvīm. Foto: I.Virse.
- 3.- Skolotāja, Vērgales skolas direktora E.Celmiņa kapa vieta. Foto: I.Virse.
- 4.- Piemiņas akmens represētajiem Vērgales iedzīvotājiem Vērgales kapos. Foto: I.Virse.

24. **Vērgales muižas pils.** Vergales pagasts. Vietējas nozīmes arhitektūras piemineklis, aizsardzības nr. 8660.

Vērgales muižas pils (kungu māja) un muižas kompleksa ēkas atrodas Vērgales ciema centrā, 3 km uz Z no plānotā vēja elektrostaciju parka Z gala.

Vērgales vārds rakstītajos avotos pirmo reizi minēts 1253.gada Kursas zemju dalīšanas līgumā (*Wirgenahre*), Vērgale nonāca Livonijas ordeņa daļā. Kopš 15.gs. te pastāvējusi muiža. 16.gs.

vidū muiža izlēnota Gerdam Noldem, bet kopš 1612.gada muiža bija Sakenu dzimtas īpašums, bet kopš 1720.gada tā nonāk Bēru dzimtas īpašumā.

Vērgales muižas ansamblis ir vēlā klasicisma – ampīra stila būvkomplekss. Kungu māja celta 18.gs. vidū, 1837.gadā pārbūvēta par medību pili, tad arī uzbūvēts otrais stāvs. Ēkas fasādē metāla dzimtas ģerboņa cilnis. Kungu māja celta kā divstāvu garenbūve ar augstu cokolstāvu un četrslīpu jumtu, diviem centrālajiem četrkolonnu portikiem, kuru frontonos ievietoti ģerboņu cilņi. Pils priekšā atrodas parādes pagalms, to veido divas simetriski viena otrai iepretim novietotas saimniecības celtnes, kas ir stipri pārbūvētas, tomēr saglabājušas daudzas klasicisma stilam raksturīgas detaļas. Kungu mājas interjerā saglabājušās oriģinālās ozola kāpnes, daļā telpu – grīdas segums. Kopš 1922.gada muižas kungu ēkā atrodas skola, bet saimniecības ēkas piemērotas mūsdienu vajadzībām.

Ap muižas pili izveidots 3,5 ha liels parks ar stādījumiem un dīķiem. Šajā parkā esot nošauti vairāki 1905.gada revolūcijas nemiernieki.

Plānotā vēja elektrostaciju parka izbūve neskars Vērgales muižas kompleksu un tā aizsardzības zonu, neietekmēs tā vizuālo uztveramību.



1.



2.

1. Vērgales muižas kungu māja, sk. no D. Foto: I.Virse.

2. Piemineklis kritušajiem Vērgales iedzīvotājiem un viena no saimniecības ēkām. Foto: I.Virse.

25. Elka kalns – pilskalns. Vērgales pagasts. Valsts nozīmes arheoloģijas piemineklis, aizsardzības nr. 1430.

Vērgales Elka kalns – pilskalns atrodas 1,2 km uz ZZA no Vērgales centra, 4 km uz Z no plānotā vēja elektrostaciju parka Z gala.

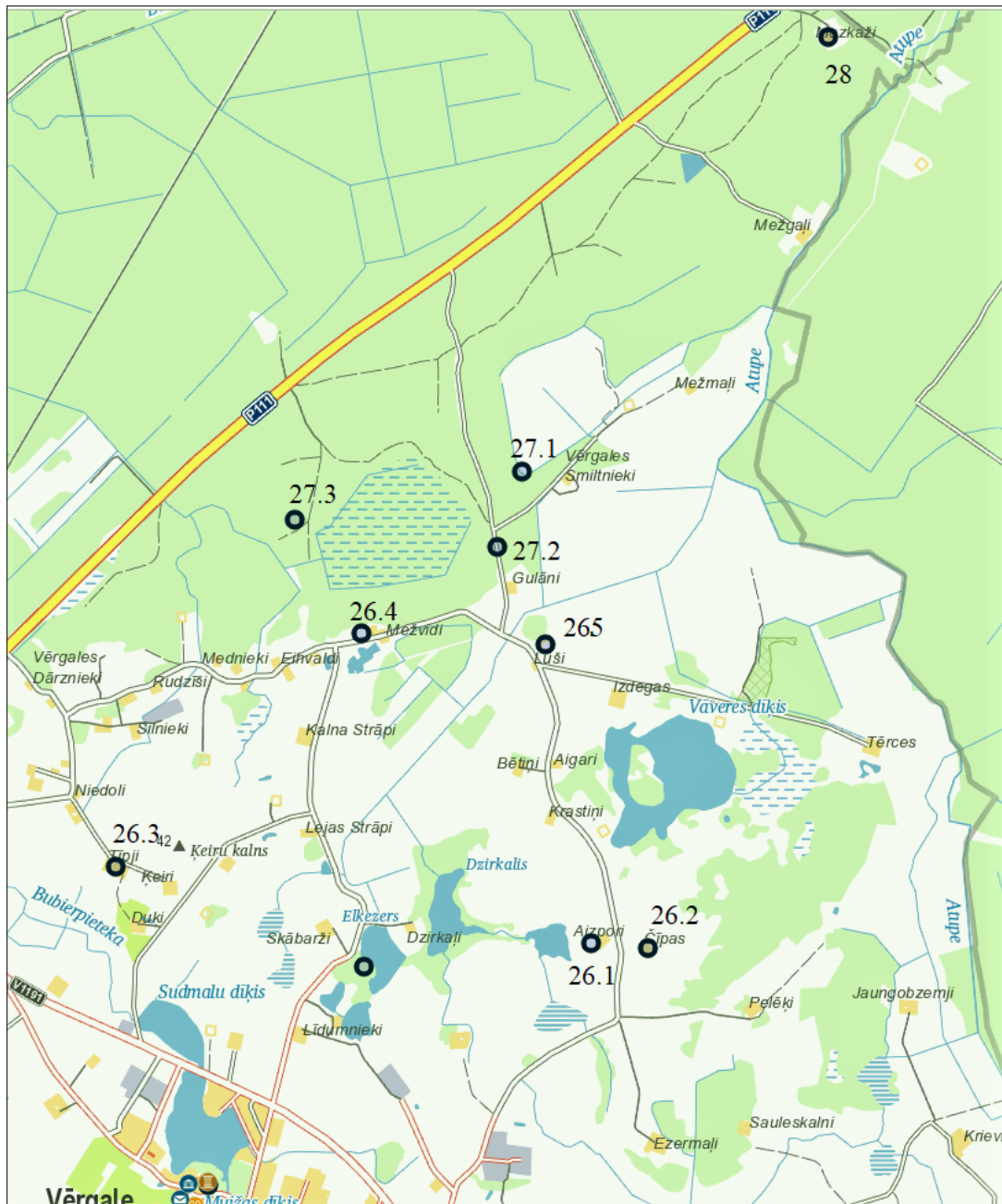
Vērgales pilskalns ierīkots zemes stūrī, kas orientēts A – R virzienā, no A puses to ielokā apņem uzpludināts dīķis. Pilskalna augstums ap 9 m, pirms uzpludinājuma bijušas redzamas terases. Plakums ir apaļš, diametrs ap 50 m. Mītņu slānis izteikti ogļains, biežāks plakuma malās. Pašlaik Elka kalns apaudzis kokiem.

Plānotā vēja elektrostaciju parka izbūve neskars pilskalnu un tā aizsardzības zonu, neietekmēs tā vizuālo uztveramību.



Vērgales Elka kalns – pilskalns, sk. no Z. Foto: I.Virse.

26.-28.



26. Senlietu atradumu vietas uz Z no Vērgales muižas. Vērgales pagasts.

1) Senlietu atradumu vieta **pie Antiņiem** atrodas 1,7 km uz ZA no Vērgales centra, apm.

6,7 km uz Z no plānotā vēja elektrostaciju parka Z gala.

Saglabājušās ziņas, ka Antiņu māju zemē atrastas kuršu ugunskaņu senlietas (AO 4746:1-2). Senlietas atrastas 20.gs. sākumā.

2) Senlietu atradumu vieta **pie Čīpām** atrodas 2,2 km uz ZA no Vērgales centra, ap 4,3 km uz ZA no plānotā vēja elektrostaciju parka Z gala.

Saglabājušās ziņas par viduslaiku senlietu atradumiem (AO 4748), iespējama viduslaiku kapsētas vieta.

3) Senlietu atradumu vieta **pie Tīpa** mājām atrodas ap 1,5 km uz ZR no Vērgales centra un nepilnus 4 km uz ZZA no plānotā vēja elektrostaciju parka Z gala.

Saglabājušās ziņas par viduslaiku senlietu atradumiem (AO 4747), iespējama viduslaiku kapsētas vieta.

4) Senlietu atradumu vieta **pie Grantiņiem** atrodas 2,4 km uz Z no Vērgales centra, ap 5,3 km uz ZZA no plānotā vēja elektrostaciju parka Z gala.

Pie Grantiņu mājām atrastas viduslaiku senlietas, bet uz DR no tām grantsbedrēs – akmens cirvis. Pie Grantiņiem iespējami viduslaiku apbedījumi.

5) Senlietu atradumu vieta **pie Kārkliņiem** atrodas 2,7 km uz ZA no Vērgales centra, ap 5,5 km uz Z no planotā vēja elektrostaciju parka Z gala.

Pie Kārkliņu mājām, rokot granti, atrasti cilvēku kauli un viduslaiku senlietas. Ispējami viduslaiku apbedījumi.

Visas minētās savrupatradumu vietas pašlaik ir lauksaimnieciski izmantojamas zemes.

Plānotā vēja elektrostaciju parka izbūve neskars iespējamus kuršu ugunskapus un viduslaiku kapsētas, neietekmēs to vizuālo uztveramību.



1.



2.



3.

1.- Iespējamā Antiņu senkapu vieta, sk. no D. Foto: I.Virse.

2.- Viduslaiku senlietu atradumu vieta pie Grantiņu mājām, sk. no D. Foto: I.Virse.

3.- Grantsbedres pie Grantiņu mājām, sk. no A. Foto: I.Virse.

27. Asinsvalks, Karaplača ceļš un mežs, Karātavu kalns. Vērgales pagasts. Nostāstu vietas.

Šīs nostāstu vietas atrodas 3-4 km uz ZZA no Vērgales centra, 6-7 km uz ZA no plānotā vēja elektrostacijas parka Z gala.

Asinsvalks ir neliels strauts uz A no Gulānu ceļa. Strautā savulaik atrastas vēlā dzelzs laikmeta senlietas.

Karaplača mežs ir mežs starp šoseju P111 un Gulānu ceļu, Gulānu ceļš izbūvēts aptuveni kādreizējā Karaplača ceļa vietā.

Karātavu kalns ir paugurs Karaplača mežā.

Visas nostāstu vietas saistītāmas ar 1812.gada karu un, domājams, Napoleona armijas prūšu korpusu (tas noteikti bijis Grobiņā). Acīmredzot arī pie Vērgales norisinājušies visai dramatiski notikumi.

Plānotā vēja elektrostaciju parka izbūve neskars nostāstu vietas, neietekmēs to vizuālo uztveramību.

28. Mazkažu dzīvojamā ēka. Vērgales pagasts. Vietējās nozīmes arhitektūras piemineklis, aizsardzības nr. 6125.

Mazkažu dzīvojamā ēka atrodas šosejas P111 Grobiņa – Ventspils A malā, 5,5 km uz ZZA no Vērgales centra, 8,5 km uz ZZA no plānotā vēja elektrostaciju parka Z gala.

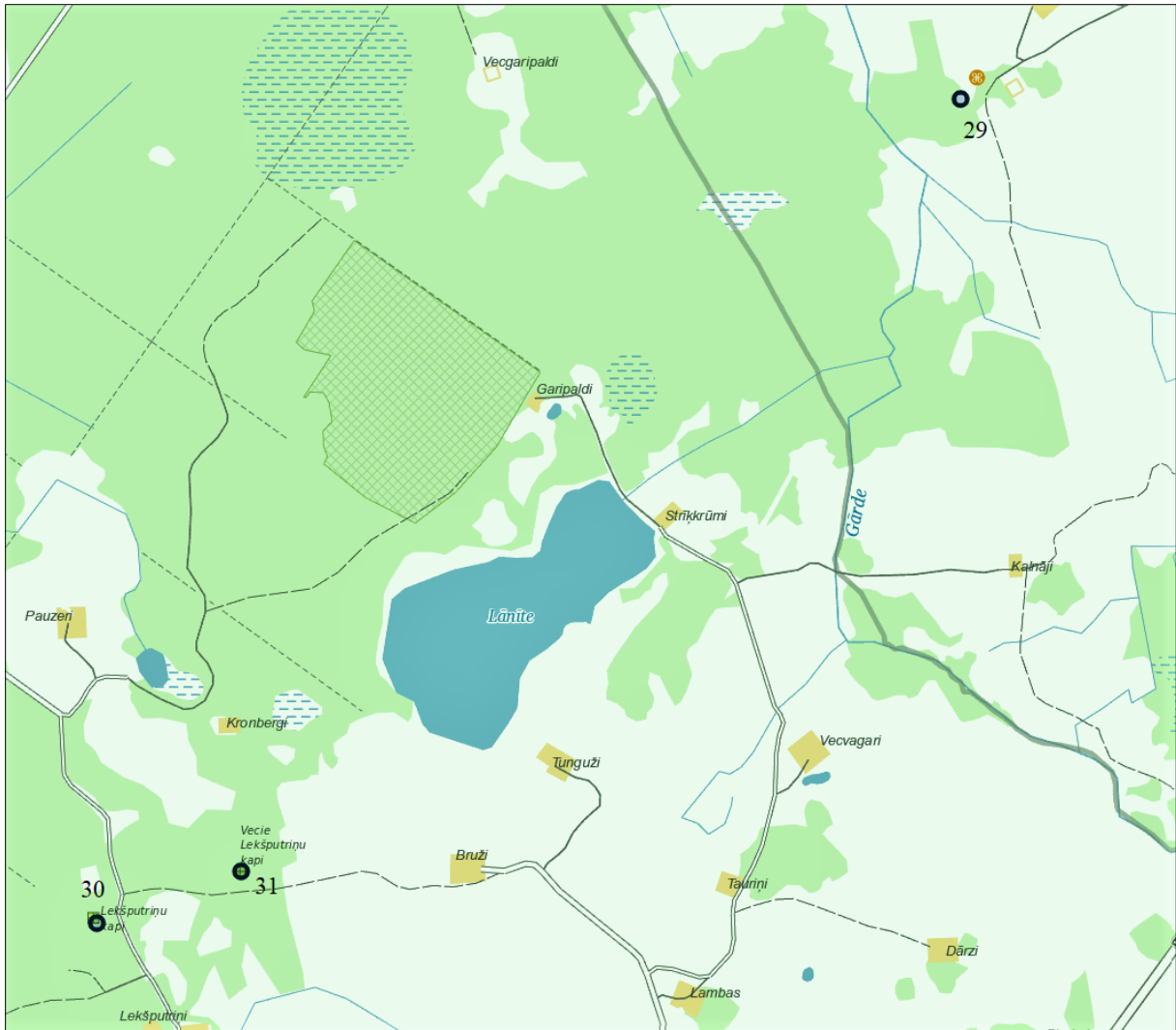
Mazkažu dzīvojamā ēka celta 1847.gadā, tā bijusi mežsarga māja. Līdz 1880.gadam tā bijusi dūmistaba ar velēnu griestu pārklājumu un dūmu izejām ēkas galos. No 1880. – 1950.gadam mājā bijis manteļskurstenis, vēlāk pārbūvēts un nomainīts ar parasto skursteni. Māja ir guļbūve, apšūta ar dēļiem, sākotnēji bijis skaidu jumts, vēlāk uzlikts šiferis. Pašlaik māja nav pastāvīgi apdzīvota.

Plānotā vēja elektrostaciju parka izbūve neskars arhitektūras pieminekli un tā teritoriju, neietekmēs tā vizuālo uztveramību.



Mazkažu dzīvojamā ēka. Foto: I.Virse.

29.-31.



29. **Grāveru senkapi.** Cīravas pagasts. Vietējās nozīmes arheoloģijas piemineklis, aizsardzības nr. 1302.

Grāveru senkapi atrodas 7,4 km uz ZA no Vērgales centra, nedaudz vairāk kā 10 km uz ZA no plānotā vēja elektrostaciju parka Z gala. Tuvākās apdzīvotās mājas Pori.

Senkapi atrodas ap 200 m uz DR no tagad neapdzīvotajām Grāveru mājām. Senlietas atrastas, rokot granti (AO 313:1-3). Tagad senkapu vieta aizaugusi ar krūmiem un kokiem.

Pie Grāveru mājām divi lieli ozoli.

Plānotā vēja elektrostaciju parka izbūve neskars senkapus un to aizsardzības zonu, neietekmēs to vizuālo uztveri.



Skats uz Grāveru senkapu vietu no ZR. Foto: I.Virse

30. **Lekšputriņu kapi.** Dunalkas pagasts.

Lekšputriņu (jaunie) kapi atrodas uz Z no ceļa V1192 Medze – Apriķi, 5 km uz ZA no Vērgales centra, 9,5 km uz ZA no plānotā vēja elektrostaciju parka Z gala.

Lekšputriņu kapi atrodas nomaļā vietā meža malā. Kapi visai plaši, kopti, senākās kapu kopiņas izlīdzinājušās. Lekšputriņu kapos apbedīts Lāčplēša kara ordeņa kavalieris Jēkabs Druļļa. 2019.gadā atklāta piemiņas plāksne.

Plānotā vēja elektrostaciju parka izbūve neskars kapus, neietekmēs to vizuālo uztveramību.





2.

1.-2. – Lekšputriņu (jaunie) kapi. Foto: I. Virse.

31. Vecie Lekšputriņu kapi. Dunalkas pagasts.

Vecie Lekšputriņu kapi atrodas ap 200 m uz austrumiem no jaunajiem Lekšputriņu kapiem, ar mežu apaugušā pakalnā. Par kapiem liecina tikai kapiem raksturīgie augi, dažī krusti un kapu vietas. Kapi vairāk netiek izmantoti, koptas tikai dažas kapu vietas. Pedējais apbedījums veikts 1992.gadā.

Plānotā vēja elektrostacijas parka izbūve neskarš kapu un netietekmēs to vizuālo uztveramību.



1.



2.

1.-2.- vecie Lekšputriņu kapi. Foto: I.Virse.

32.-38.



32. **Tvērēju kapi.** Vērgales pagasts.

Tvērēju kapi atrodas 4 km uz DA no Vērgales centra, 3 km uz ZA no plānotā vēja elektrostaciju parka Z gala.

Tvērēju kapi ir otrā kapsēta Vērgales tuvumā. Vairumā gadījumu mirušie glabāti Vērgales baznīcas kapsētā. Kapsēta tiek daļēji kopta, bet jauni apbedījumi acīmredzot vairs netiek veidoti. Kapiem nav piebraucamā ceļa. Par kapiem liecina akmens stabs ar akmens plāksni lauka vidū; līdzīgi veidoti vārtu stabi arī kapsētas teritorijā. Vārti ar jumtiņu un zvana vietu.

Plānotā vēja elektrostaciju parka izbūve neskars kapsētu un neietekmēs tās vizuālo uztveramību.



1.



2.



3.

1.-2. – Tvērēju kapu vārtu – zvana tornis un apbedījumi. Foto: I.Virse.

3. – Tvērēju kapu zīme tīrumā. Foto: I.Virse.

33. **Bebe, Vecbebes muiža.** Vērgales pagasts.

Bebe atrodas 3,5 km uz DA no Vērgales centra, ceļu V1191 un V1192 krustojumā, 2 km uz A no plānotā vēja elektrostaciju parka ZA stūra.

Bebe savulaik bijis visai ievērojams centrs. Jau 18.gs. vidū Bebe minēta kā atsevišķs pagasts un muiža. 1804.gadā muiža nonāca Bēru dzimtas īpašumā. Te 18.gs. beigās pastāvējusi skola un bijis arī ārsts. Bebes kungu mājas atrašanās vieta nav zināma. Saglabājusies kalpu māja Dangaskalni, kas pagastā tiek aizsargāta kā nozīmīgs kultūrvēsturisks piemineklis.

Bebes Elles krogā dzīvojis Heinrihs (Indriķis) Laube (1841-1889) – jaunlatvietis, literāts un skolotājs.

19.gs. beigās – 20.gs. sākumā tika izveidota Jaunbebes muiža (pusmuiža?), bet Bebe kļuva par Vecbebes muižu.

Mūsdienās Bebē tikai dažas dzīvojamās mājas, muižas (muižu) vietas nav atrodamas.

Plānotā vēja elektrostaciju parka izbūve neskars apdzīvoto vietu un neietekmēs tās vizuālo uztveramību.



Bebes vieta , sk. no D. Foto: I.Virse.

34. Bruņnieku senkapi (Zviedru kapi). Vērgales pagasts. Vietējās nozīmes arheoloģijas piemineklis, aizsardzības nr. 1431.

Bruņnieku senkapi atrodas ceļa V1192 Medze – Arpiķi R pusē, 5,4 km uz DDA no Vērgales centra, 1,4 km uz A no plānotā vēja elektrostaciju parka DA stūra. Tuvākās mājas Bruņnieki.

Senkapi atrodas nelielā kokiem apaugušā uzkalnā. Arheoloģiski nav pētīti.

Plānotais vēja elektrostaciju parks neskars senkapus un to aizsardzības zonu, vizuālā uztveramība tiks traucēta.



Bruņnieku senkapi, sk. no D. Foto: I.Virse.

35. Ošenieku senkapi. Vērgales pagasts. Valsts nozīmes arheoloģijas piemineklis, aizsardzības nr. 1433.

Ošenieku senkapi atrodas 3,5 km uz DDR no Vērgales centra, 1 km uz ZZR no plānotā vēja elektrostacijas parka ZR stūra. Apdzīvotu māju tuvuma nav.

Ošenieku senkapi lokalizēti ap 200 m no Ploces purva austrumu krasta, lēzenas nogāzes terasē. Te bijis lēzens 30x40 m liels un līdz 0,8-1,2 m augsts uzkalniņš, kas veidojies saplūstot individuālo apbedījumu uzbūrumiem. Sākotnēji senlietas atrastas, rokot smilti un apstrādājot zemi. Kopš 1979.gada senkapos vairākkārt veikta arheoloģiskā izpēte (A.Vasks, I.Virse). Atsegti 22 ar 5.-6.gs. datējami kuršu apbedījumi. Ošenieku senkapi iezīmē šī perioda kuršu apdzīvotās teritorijas ziemeļu robežu.

Bez tam Ošenieku senkapos atrastai ar vidējo mezolītu (8300.-6000.g.pr.Kr.) datējami krama rīki. Šie atradumi papildina Ploces purvā atrasto kaula rīku klāstu, un droši apliecina apdzīvotību Ploces purva piekrastē jau vidējā akmens laikmetā.

Pašlaik senkapu teritorija lielā mērā aizaugusi krūmiem un kokiem.

Plānotā vēja elektrostacijas parka izbūve tieši neskar senkapu teritoriju un to aizsardzības zonu. Tomēr vēja elektrostacijas parka rotoru rietumu rindu plānots izbūvēt Ploces purva malā apmēram tajā pašā nogāzes pakājes daļā, kur atrodas Ošenieku senkapi. Tā kā akmens laikmeta pieminekļi dabā nekādi neizdalās, bet parasti meklējami tieši aizaugušu, pārpurvojušos ūdenstilpju malās, tad šī zona ir potenciāla akmens laikmeta atradumu vieta. Rotoru uzstādīšana, komunikāciju un piebraukšanas ceļu izbūve varētu būt pieļaujama tikai pēc arheoloģiskās izpētes, vai arī jānodrošina arheoloģiskā uzraudzība būvniecības darbu laikā. Ja tiek atklātas jebkādas senatnes liecības, darbi nekavējoties jāpārtrauc līdz vietas pilnīgai arheoloģiskai izpētei.

Plānotais vēja elektrostacijas parks noteikti ietekmēs pieminekļa vizuālo uztveramību.



1.



2.



3.

1.- Ošenieku senkapi, sk. no Z. Foto: I.Virse

2.- Ošenieku senkapi, sk. no D. Foto: I.Virse

3.- Skats uz plānotā vēja parka rotoru R rindas novietojumu un Ošenieku senkapiem. Foto: I.Virse.

36. Rindaugu kapsēta. Vērgales pagasts.

Rindaugu vēsturisko laiku kapsēta atradusies 5 km uz D no Vērgales centra, 2 km uz Z no Vitku pilskalna.

Rindaugu kapsēta atradusies Ploces purva A malā, nolaidenā nogāzē. Kādreizējo Rindaugu māju un kapu vieta vairs nav redzama. Par to liecina tikai akmeņu kaudze un lielu koku puduris. Kārdeiz ap kapiem auguši lieli vītoli. Nostāsts liecina, ka tie nokaltuši, kad te apglabāts nīkns Rieģes muižas vagars. Pēc tam te neviens vairs nav ticis glabāts. Granti rōkot, atrasti šķēpu gali, krelles, cilvēku kauli (AO 4687:1-4), tatad te bijuši arī senāki apbedījumi. Vēl 2013.gadā šajā vietā atrasta 17.gs. monēta un cilvēku kauli.

Kapos pie lielas liepas bijusi akmens bļoda – bļodakmens (dobumakmens veids). Tas bijis 70x48 cm liels un ap 25 cm biezs (AO 4681:1-9).

Rindaugu kapsēta tikusi daļēji nopostīta, veicot meliorāciju un apstrādājot tīrumus. Tomēr, ņemot vērā monētas un cilvēku kaulu fragmentu atradumus, šajā vietā vēl iespējami apbedījumu atradumi.

No Rindaugu mājām uz Z atradušās Kalnēju mājas, te ticis atrasts akmens cirvis (AO 4682:1-6).

Plānotā vēja elektrostaciju parka R rindas vienu no rotoriem paredzēts uzstādīt tieši kādreizējās kapsētas vietā. Neraugoties uz to, ka Rindaugu viduslaiku kapsēta nav ņemta valsts aizardzībā, vēja rotora uzstādīšana, komunikāciju un pievadceļu izbūve pieļaujama pēc arheoloģiskas izpētes.



1.



2.

1.- Rindaugu viduslaiku un vesturisko laiku kapsētas vieta, sk. no A. Foto: R.Ritums (2013).

2.- cilvēku kaulu atradums pie Rndaugu kapsētas. Foto: R.Ritums (2013).

37. Tāšu pilskalns. Medzes pagasts. Valsts nozīmes arheoloģijas piemineklis, aizsardzības nr. 1376.

Tāšu (Vitku) pilskalns atrodas nedaudz vairāk ka 6 km uz D no Vērgales centra, 1 km uz DA no plānotā vēja elektrostaciju parka DR stūra. Tuvākās mājas Vitkas.

Tāšu pilskalns atrodas Ālandes senlejas A malā, ap 300m uz D no Vitku mājām. Dzīvesvieta ierīkota gandrīz Z-D virzienā orientētas zemes mēles D galā, ko no R norobežo stāva senlejas nogāze, bet no D un A dziļa strauta grava ar stāvām nogāzēm. Austrumu puses grava tikusi aizsprostota, veidojot ūdenskrātuvi. No Z (no lauka) puses pilskalns bijis norobežots ar vienu vai diviem vaļņiem, kas laika gaitā gandrīz pilnīgi noarti. Pilskalna augstums sasniedz 5-6m, plakums ap 40x50m liels. Kultūrslānis pilskalnā vāji izteikts.

Pilskalns zināms kopš 1936.gada, kad pirmās ziņas par to sniedzis Ed. Šturms. 1991.g. pilskalns uzmērīts un aprakstīts. Tagad senvietas teritorija tiek izmantota ganībām.

Plānotā vēja elektrostaciju parka izbūve tieši neskars pilskalnu un tā aizsardzības zonu, pilskalna vizuālā uztveramība tiks ietekmēta.



1.



2.

1.- Tāšu (Vitku) pilskalns – plakums un valnis, sk. no Z. Foto: I.Virse.

2.- Rotoru novietojums, sk. no pilskalna. Foto: I.Virse.

38. **Dorupes kapi.** Medzes pagasts.

Dorupes kapi atrodas ceļa V1192 Medze – Apriķi A malā, 7 km uz D no Vērgales, 2 km uz DA no plānotā vēja elektrostaciju parka DA stūra.

Dorupes kapi ir neliela (0,3 ha) kapsēta, apbedījumi vismaz no 19.gs. beigām (senākas kapu vietas izlīdzinājušās), tiek izmantoti mūsdienās.

20.gs.sākumā Dorupes kapu tuvumā atradusies Doropes pusmuiža, domājams, arī kapu nosaukums bijis Doropes kapi, bet vēlāk tas pārveidots.

Plānotā vēja elektrostaciju parka izbūve neskars kapus, neietekmēs to izmantošanu un vizuālo uztveramību.



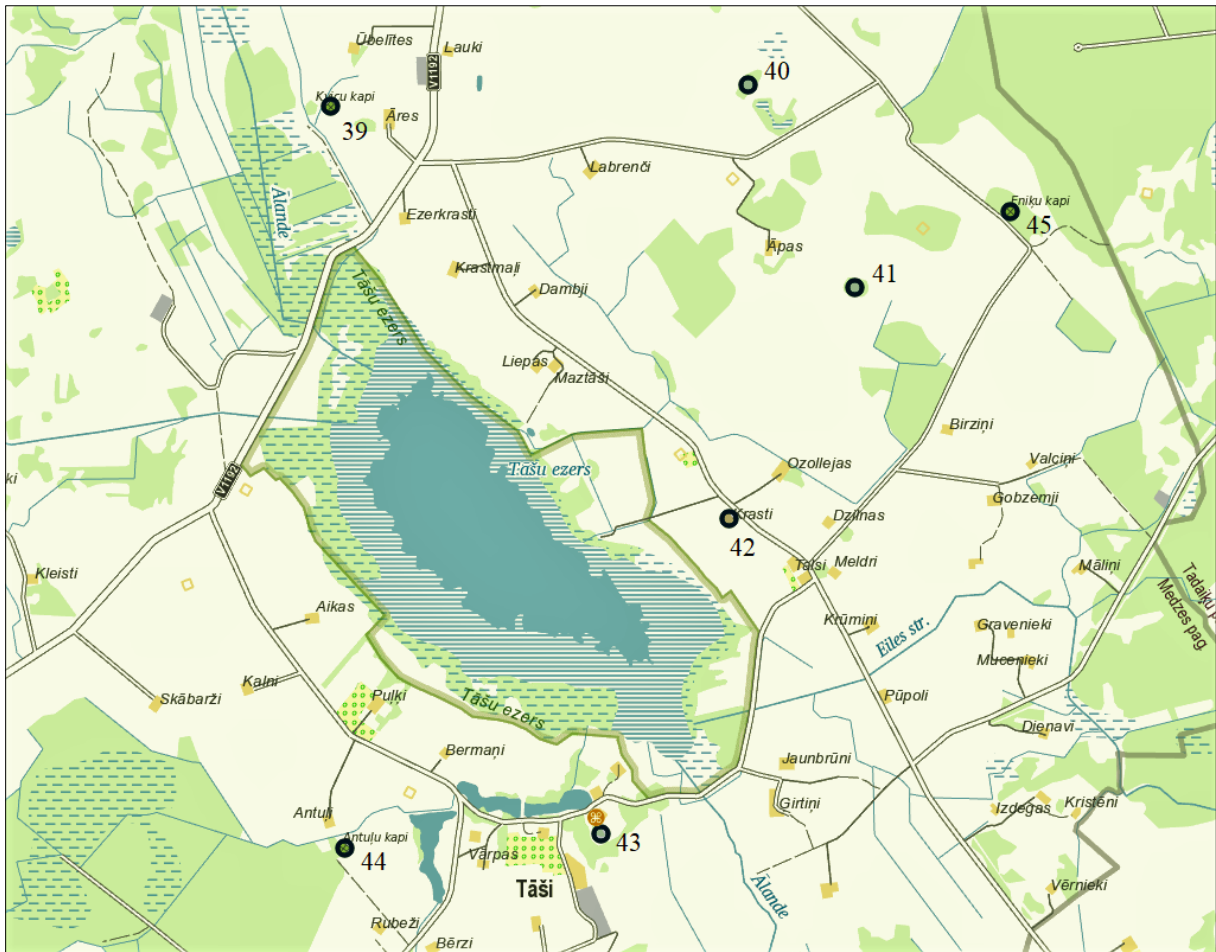
1.



2.

1.-2. – Dorupes kapi, sk. no R. Foto: I.Virse

39.-45.



39. Kvicu kapi. Medzes pagasts.

Kvicu kapi atrodas 8 km uz D no Vērgales, 3 km uz D no plānotā vēja elektrostaciju parka DA stūra.

Kvicu kapi lokalizēti pašā Ploces purva austrumu malā. Tā ir neliela kapsētiņa (0,3 ha), kurā senākie apbedījumi vismaz no 19.gs. otrās puses vai beigām, bet kapi tiek izmantoti arī mūsdienās.

Plānotā vēja elektrostaciju parka izbūve neskars kapsētu un neietekmēs tās darbību un vizuālo uztveramību.



1.



2.



3.

1.- Kvicu kapi, sk. no D. Foto: I.Virse.

2.- Kvicu kapi. Foto: I.Virse.

3.- Skats no Kvicu kapiem uz plānotā vēja parka pusi (uz Z). Foto: I.Virse.

40. Jāču senkapi. Medzes pagasts. Valsts nozīmes arheoloģijas piemineklis, aizsardzības nr. 1375.

Jāču senkapi atrodas 8,3 km uz DDA no Vērgales centra, apm. 3,7 km uz DA no plānotā vēja elektrostaciju parka DA stūra, uz A no ceļa V1192 Medze – Apriķi.

Jāču senkapi zināmi kopš 1929.gada, kad pierakstītas ziņas par uzkalniņiem un atradumiem, kas iegūti, rokot grāvi. Jāču senkapi atrodas līdzenu lauku vidū lēzenā reljefa pacēluma D malā (D virzienā vērojams pakāpenisks reljefa kritums), ap 3 km uz Z no Tāšu ezera. Apkārtņē tie izdalās kā neliela, lieliem kokiem apaugusi teritorija, orientēta ZA-DR virzienā.

Pirmās ziņas par senkapiem ir no 1929.g., kad rakts meliorācijas grāvis, kas vienlaicīgi bijusi arī Jāču un Tauriņu māju zemju robeža, iespējam skarti arī kādi uzkalniņi. Arheoloģiskie izrakumi senkapos veikti 1936.g. (Ed.Šturms) un 2002.-2003.g. (M.Lūsēns). 1970.gados senkapu teritorija izdalīta no apsaimniekojamās zemes, 1993.g. tiem apkārt izrakts norobežojošs grāvis (platums 2m, dziļums 1m).

Konstatēti vismaz 48 labi saskatāmi kapu uzkalniņi. Tie ir skandināvu 7.-9.gs. apbedījumi, kuros mirušie apbedīti sadedzināti.

Līdz šim nav izdevies droši lokalizēt senkapiem atbilstošu apmetni.

Plānotā vēja elektrostaciju parka izbūve neskars senkapus un to aizsargzonu, senkapu vizuālā uztveramība var tikt traucēta skatā no DA.



1.



2.

1.- Jāču senkapi, sk. no AR. Foto: R.Ritums (2012).

2.- Jāču senkapi, uzkalniņi, sk. no ZA. Foto: R.Ritums (2012)

41. Āpu senkapi (Puņķa kalns). Medzes pagasts. Vietējās nozīmes arheoloģijas piemineklis, aizsardzības nr. 1368.

Āpu senkapi atrodas 9,3 km uz DA no Vērgales centra, nepilnus 5 km uz DA no plānotā vēja elektrostaciju parka DA stūra.

Āpu senkapi atrodas Āpu māju zemē plašu, līdzenu tīrumu vidū, ap 400m uz DAA no Āpu mājām. Apkārtņē izdalās kā neliels, lēzens, kokiem apaudzis uzkalniņš, tā diametrs ap 20m, augstums ap 1m. No tīruma senkapus nodala sekls grāvis, kas izrakts visapkārt uzkalniņam.

Āpu senkapi zināmi kopš 1929.gada, kad pierakstītas ziņas par cilvēku kaulu un kalnu naglu atradumiem šajā vietā. Apbedījumi veikti vēl nesēnā pagātnē, jo vēl 21.gs.sākumā bija redzamas kapu cementa apmales. Kapi izrakņāti, tajos dzīvnieku alas.

Plānotā vēja elektrostaciju parka izbūve neskars senkapus un to aizsardzības zonu, neietekmēs to vizuālo uztveramību.



1.



2.

1.- Āpu senkapi sk. no ZR. Foto: R.Ritums (2012).

2.- Āpu senkapi, grantsbedre senkapu R daļā, sk. no DR. Foto: R.Ritums (2012).

42. Krastiņu senkapi. Medzes pagasts. Valsts nozīmes arheoloģijas piemineklis, aizsardzības nr. 1371.

Krastiņu senkapi atrodas 10,3 km uz DDA no Vērgales centra, ap 5,5 km uz D no plānotā vēja parka D malas.

Krastiņu senkapi atrodas Tāšu ezera dienvidu gala A krastā nelielā, lēzenā reljefa pacēlumā, Krastu (senāk Ozoliņi, Krastiņi) māju vietā. Apkārtņē tie īpaši neizdalās.

Senkapi zināmi kopš 1922.gada, kad saņemti pirmie ziņojumi par senlietu atradumiem jaunsaimnieka Grazdīņa sētā (AO 4507). Atrasti gan kuršu skeletkapiem, gan ugunskapiem raksturīgi priekšmeti, kas ļauj senkapus datēt ar 1.gt. otro pusi – 2.gt. sākumu. Senlietas atrastas

ap 50-60 cm dziļi, rokot mājas un saimniecības ēku pamatus. Visvairāk atradumu tieši pagalmā, kur aug liels ozols.

Kraстиņu senkapos nav veikti arheoloģiskie izrakumi, apbedījumi iespējami arī plašākā teritorijā.

Plānotā vēja elektrostacijas parka izbūve neskars Senkapu teritoriju un to aizsardzības zonu, neietekmēs to vizuālo uztveramību.



1.



2.

1.- Kraстиņu senkapi, Z mala, sk. no ZA. Foto: I.Virse.

2.- Kraстиņu senkapi, sk. no A. Foto: R.Ritums (2012).

43. Tāšu muižas apbūve. Parks. Valsts nozīmes arhitektūras piemineklis, aizsardzības nr. 6462.

Tāšu muiža atrodas 11,3 km uz D no Vērgales, 6-6,5 km uz D no plānotā vēja elektrostacijas parka D malas.

Tāši pirmo reizi vēstures avotos minēti 1253.gada Kursas zemju dalīšanas līgumā ar nosaukumu *Telse*, bet 1501.gadā te minēta Telses (*Telsen*) muiža, no 18.gs. – Tāšu muiža. Kopš 1521.gada muiža bijusi Rappu dzimtas, bet kopš 1641.gada Korfu dzimtas īpašumā. Pēdējais muižas īpašnieks bijis Gothards fon Šrēders.

20.gs. 20.gados muižas kungu mājā ierīkota pamatskola (1925.-1969.g.), saimniecības ēkā izmantotas dažādām pagasta pārvaldes un saimniecības vajadzībām.

Tāšu muižas kungu māja būvēta 1734.gadā, pārbūvēta 19. un 20.gs. Ēkā saglabājušies vērtīgi baroka interjera elementi (kamīni, parkets, sienu paneļi u.c), galvenās ieejas portāls – Latvijā vienīgais šāda veida izstrādājums – atvests no akmeņkaļu darbnīcas Kēnigsbergā. Muižas apbūves kompleksā ietilpst vairākas saimniecības ēkas, no kurām vērtīgākā ir t.s. Lielā māja, celta 18.gs. 60.gados, otrais stāvs piebūvēts 1778.gadā.

Ap muižas centru plašs parks ar vēsturiskiem stādījumiem.

Plānotā vēja elektrostacijas parka izbūve neskars muižas kompleksu un tā aizsardzības zonu, būtiski neietekmēs tā vizuālo uztveramību. Vēlams veikt vietas vizualizāciju.





1. 2.

1. – Tāšu muižas kungu māja, sk. no R. Foto: I.Virse.

2. – Tāšu muižas Lielā māja un bij. magazīnas klēts, sk. no DR. Foto:I.Virse.

44. Antuļu kapi. Medzes pagasts.

Antuļu kapi atrodas 1 km uz R no Tāšiem, 6 km uz D no plānotā vēja elektrostaciju parka D gala. Tuvākās mājas Bites.

Antuļu kapi ir neliela kapsētiņa (0,3 ha) Tāšu ezera dienvidu gala R pusē. Senākie apbedījumi vismaz no 19.gs. beigām. Kapsēta tiek izmantota arī mūsdienās.

Plānotā vēja elektrostaciju parka izbūve neskars kapsētu, neietekmēs tās darbību un vizuālo uztveramību.



1.



2.

1. – Antuļu kapi, sk. n0 DA. Foto: I.Virse.

2. – Antuļu kapi. Foto: I.Virse.

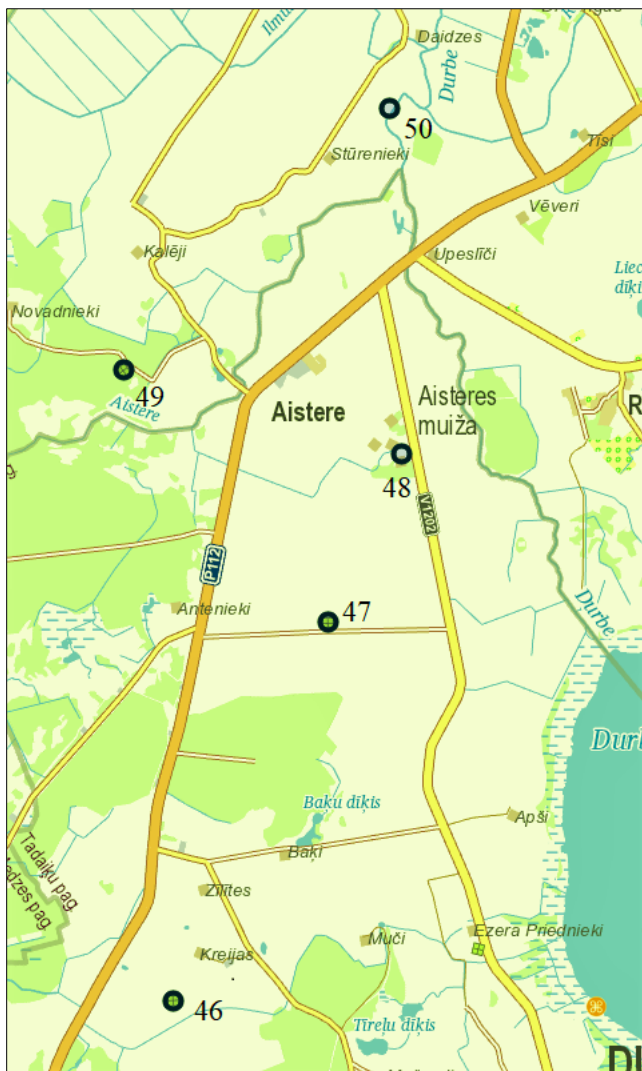
45. **Eniņu kapi.** Medzes pagasts.

Eniņu kapi atrodas 3,5 km uz ZA no Tāšiem, 5 km uz DA no plānotā vēja elektrostaciju parka DA stūra.

Kapi nav apmeklēti.

Plānotā vēja elektrostaciju parka izbūve neskars kapus, neietekmēs to darbību un vizuālo uztveramību.

46.-50.



46. **Kreiju kapi.** Tadaikņu pagasts.

Kreiju kapi atrodas 13 km uz DA no Vērgales, nedaudz vairāk par 8 km uz DA no plānotā vēja elektrostaciju parka DA stūra.

Kapos apbedīti vairāki Tadaikų pagasta 1905.gada revolūcijas aktīvistu.

Kapi nav apmeklēti.

Plānotā vēja elektrostaciju parka izbūve neskars kapsētu, neietekmēs tās darbību un vizuālo uztveramību.

47. Švāģeru kapi. Tadaikų pagasts.

Švāģeru kapi atrodas 11 km uz DA no Vērgales centra, 7 km uz DA no plānotā vēja elektrostaciju parka DA stūra.

Kapsētas senākie apbedījumi vismaz no 19.gs. beigām, kapu kopības izlīdzinājušās, bet kapsēta tiek izmantota arī mūsdienās. Te saglabājusies sena Kurzemē raksturīga tradīcija – aplikt kapu ar akmeņu krāvumu. Švāģeru kapos apbedīti Lāčplēša kara ordeņa kavalieri Jukums Ernsons un Ernests Lejiņš.

Plānotā vēja elektrostaciju parka izbūve neskars kapsētu, neietekmēs tās darbību un vizuālo uztveramību.



1.



2.

1.- Švāģeru kapi. Foto: I.Virse.

2.- Švāģeru kapi, sens apbedījums. Foto: I.Virse.

48. **Aisteres muiža.** Tadaikū pagasts.

Aisteres muiža atrodas 0,9 km uz A no Aisteres, ap 1 km no šosejas P112 Kuldīga – Aizpute, 7,5 km uz R no plānotā vēja elektrostaciju parka DA stūra.

Muižas komplekss ir vietējās nozīmes kultūrvēstures piemineklis.

Aistere vēstures avotos pirmo reizi minēta 1253.gadā. Muižas kungu māja celta 19.gs., ap to bijis liels parks un saimniecības ēkas. Sākotnēji muiža piederējusi Bēru dzimtai, bet pēc nacionalizācijas muiža par nopelniem piešķirta Latvijas armijas ģenerālim Oskaram Dankeram. Padomju laikā muižas kungu mājā bijuši dzīvokļi, veikals, pasts u.c. Parks, saimniecības ēkas un kungu māja ļoti nolaistas.

Plānotā vēja elektrostaciju parka izbūve neskars muižas kompleksu, neietekmēs tā vizuālo uztveramību.



1



2

1.- Aisteres mižas kungu māja, sk. no A. Foto: I.Virse.

2. – Aisteres muižas pagalma puse. Foto: I.Virse.

49. Daidzes (Kaupiņu) kapi. Tadaļķu pagasts.

Daidzes kapi atrodas 9 km uz DA no Vērgales centra, nedaudz vairāk nekā 5 km uz DAA no plānotā vēja elektrostaciju parka DA stūra.

Daidze savulaik bijis ciems Dunalkā. Kapi atrodas visai nomaļā vietā Aisteres mežā. Senākie apbedījumi vismaz no 19.gs. beigām, kapi tiek izmantoti arī mūsdienās.

Plānotā vēja elektrostacijas parka izbūvē neskars kapsētu, neietekmēs tās darbību un vizuālo uztveramību.



1.



2.



3.

1.- Daidzes kapi, sk. no ZA. Foto: I.Virse.

2.-3.- Daidzes kapi, jaunā un senāka daļa. Foto: I.Virse.

50. Robežnieku apmetne. Dunalkas pagasts. Vietējās nozīmes arheoloģijas piemineklis, aizsardzības nr. 1311.

Robežnieku apmetne atrodas 2,6 km uz DDR no Dunalkas ciema centra, nepilnus 8 km uz ZAA no plānotā vēja elektrostaciju parka A malas.

Robežnieku apmetne atrodas Durbes upes kreisajā (R) krastā, tā ir 30-50x100-150 m liela. Apmetni raksturo tumšāks, vietām ogļains kultūrslānis. Te atrasti dzelzs ieguves sārņi, deguša māla gabali, šķelti akmeņi, ripas un bezripas keramikas lauskas.

Apmetne uzskatāma par daļu no senās ciema vietas, kas pastāvējusi pilskalna – Elku kalna tuvumā.

Plānotā vēja parka izbūve neskars apmetni un tās aizsardzības zonu, neietekmēs tās vizuālo uztveramību.



Robežnieku apmetne, sk no R. Foto: I.Virse.

51.-56.



51. **Elku kalns.** Dunalkas pagasts. Valsts nozīmes arheoloģijas piemineklis, aizsardzības nr. 1310

Dunalkas Elku kalns atrodas 1,5 km uz DDR no Dunalkas centra, 7 km uz A no plānota vēja elektrostacijas parka ZA stūra.

Elku kalns lokalizēts lēzenā paugurā, kam stāvas ir tikai A un DR nogāzes, Z pusē trīs grāvju un vaļņu sistēma, kur bijusi arī ieejas vieta. Plakums apaļš, ap 60 m diametrā, tam visapkārt zems valnis. Kultūrslānis neizteiksmīgs.

Iepretī Dunalkas Elku kalnam Karātavu kalns – priedēm apaudzis dabīgs paugurs.

Plānotā vēja elektrostacijas parka izbūve neskar Elku kalnu un tā aizsardzības zonu, neietekmēs tā vizuālo uztveramību.



1.



2.

1.- Dunalkas Elku kalns, sk. no DA (1989.g.; AA 583)

2.- Dunalkas Elku kalns, sk. no D. Foto: I.Virse.

52. Upesputriņu apmetne. Dunalkas pagasts. Valsts nozīmes arheoloģijas piemineklis, aizsardzības nr. 1307.

Upesputriņu apmetne atrodas 1 km uz DDR no Dunalkas ciema centra, 7,5 km uz A no plānotā vēja elektrostaciju parka ZA stūra.

Upesputriņu apmetne atrodas Durbes upes labajā (A) krastā, 500 m garā un 30-50 m platā joslā. Kultūrslānis nevienmērīgs. Atrasti dzelzs ieguves sārņi, deguši akmeņi, bezripas keramikas un akmens masas keramikas lauskas, kā arī vairākas krama šķīlas ar retušu.

Apmetne uzskatāma par daļu no senās ciema vietas, kas pastāvējusi pilskalna – Elku kalna tuvumā, bet krama rīku atradumi liecina par ievērojami senāku apdzīvotību Durbes krastos.

Plānotā vēja elektrostaciju parka izbūve neskars apmetni un tās aizsardzības zonu, neietekmēs tās vizuālo uztveramību.



Upesputriņu apmetne, sk no ZR. Foto: I.Virse.

53. Upmaļu apmetne. Dunalkas pagasts. Valsts nozīmes arheoloģijas piemineklis, aizsardzības nr. 1306.

Upmaļu apmetne atrodas 600 m uz DDR no Dunalkas ciema centra, 7 km uz R no plānotā vēja elektrostaciju parka ZA stūra.

Upmaļu apmetne atrodas Durbes upes kreisajā (R) krastā, tā ir apmēram 30x 70 m liela. Iezīmējas kā tumša kultūrslāņa plankums. Atrasti dzelzs kausēšanas sārņi, deguši akmeņi, bezripas un ripas keramikas lauskas, kā arī krama šķīla.

Apmetne uzskatāma par daļu no senās ciema vietas, kas pastāvējusi pilskalna – Elku kalna tuvumā, bet krama rīku atradumi liecina par ievērojami senāku apdzīvotību Durbes krastos.

Plānotā vēja elektrostaciju parka izbūve neskars apmetni un tās aizsardzības zonu, neietekmēs tās vizuālo uztveramību.

54. Dunalkas apmetne. Dunalkas pagasts. Valsts nozīmes arheoloģijas piemineklis, aizsardzības nr. 1308.

Dunalkas apmetne atrodas 500 m uz DA no Dunalkas ciema centra, 8 km uz A no plānotā vēja elektrostaciju parka ZA stūra, ceļa V1193 Vēveri – Dunalka R malā.

Dunalkas apmetne lokalizēta Durbes labajā (A) krastā. Apmēram 200 m garā un 70-100 m platā joslā iezīmējas tumšāks, vietām ogļains kultūrslānis. Atrasti dzelzs ieguves sārņi, deguši un šķelti akmeņi, bezripas un ripas keramikas lauskas, neapstrādātas krama šķīlas.

Apmetne uzskatāma par daļu no senās ciema vietas, kas pastāvējusi pilskalna – Elku kalna tuvumā, bet krama rīku atradumi liecina par ievērojami senāku apdzīvotību Durbes krastos.

Plānotā vēja elektrostaciju parka izbūve neskars apmetni un tās aizsardzības zonu, neietekmēs tās vizuālo uztveramību.



Dunalkas apmetne, sk no Z. Foto: I.Virse

55 . **Upesputriņu kapi.** Dunalkas pagasts.

Upesputriņu kapi atrodas 1,2 km uz DDA no Dunalkas ciema centra, 8 km uz A no plānotā vēja elektrostaciju parka DA stūra, ceļa V1193 Vēveri – Dunalka R malā.

Upesputriņu kapos apglabāts Lāčplēša kara ordeņa kavalieris Fricis Liepiņš, 2018.gada 11.novembrī atklāta viņam veltīta piemiņas plāksne.

Kapi tiek izmantoti mūsdienās.

Plānotā vēja elektrostaciju parka izbūve neskars kapsētu, neietekmēs tās darbību un vizuālo uztveramību.



Upesputriņu kapi un piebraucamais ceļš, sk. no Z. Foto: I.Virse.

56. **Dunalkas muižas apbūve. Dunalkas muižas parks.** Dunalkas pagasts. Valsts

nozīmes arhitektūras pieminekļi, aizsardzības nr. 6404, 6405, 6406.

Dunalkas muižas apbūve un parks atrodas Dunalkas ciema centrā, 8 km uz A no plānotā vēja elektrostaciju parka ZA stūra.

Dunalka pirmo reizi vēstures avotos minēta 1253.gada Kursas zemju dalīšanas līgumā (*Duvenelliken*). Dunalka atradās kuršu Piemares zemē, pēc sadalīšanas nonāca bīskapa īpašumā. 1578.gadā Dunalkas ciems nonāca Sakenu dzimtas īpašumā. 16./17.gs. mijā tika uzcelta muiža (*Dubenalken*). 1708.gadā Dunalkas muižu savā īpašumā ieguva barons Firkss.

Dunalkas muižas kungu māja nav saglabājusies – tikai atsevišķi sienu un pamatu fragmenti. Saimniecības ēkas celtas ilgākā laika periodā (18.-19.gs.), saglabājušās daļēji. Muižas ēkas pielāgotas mūsdienu vajadzībām: te ir bijis tautas nams, pagasta valdes nams, bibliotēka u.c.

1938.gadā Dunalkas muižas teritorijā uzstādīts pieminēklis publicistam un jaunlatviešu kustības darbiniekam Andrejam Spāģim (1820.-1871.).

Ap muižu vēsturisks regulāra plānojuma parks (19.gs. vidus). Parks ir nolaidens pret Durbes upi. Tajā izveidoti ar akmeņiem izlikti kanāli. Parkā galvenokārt lieli vietējie koki, bet sastopami arī eksotisku sugu koki.

Plānotā vēja elektrostaciju parka izbūve neskars muižas kompleksu un parku, neietekmēs to vizuālo uztveramību.



1.



2.



3.

1.- 2. – Dunalkas muižas apbūve, piemineklis A.Spāģim, sk no A. Foto: I.Virse.

3. – Daļa no Dunalkas muižas parka, sk. no R. Foto: I.Virse.

57.-58.



57. Cīravas akmeņu krāvums. Cīravas pagasts. Vietējās nozīmes arheoloģijas piemineklis, aizsardzības nr. 1304.

Cīravas akmeņu krāvums atrodas 1,9 km uz ZZA no Dunalkas ciema centra, 9,5 km uz ZA no plānotā vēja elektrostacijas parka ZA stūra.

Cīravas akmeņu krāvums (krāvumi) atrodas mitrā mežā ceļa Dunalka – Akmene austrumu pusē, iepretī Mūrnieku mājām. Akmeņu krāvumi lokalizējas plašā teritorijā, tie neapšaubāmi ir vairāki objekti. Lielākais no tiem – laukums, ko ierobežo 106 lieli akmeņi. Bez tam ir vairāki uzkalniņi, kuru pamatā lieli akmeņi, tomēr pagaidām tos grūti saistīt ar apbedījumu vietām. Krāvumā atklāti arī trīs bedrīšakmeņi, kurus pētnieki attiecina uz 1.gadu tūkst. pr.Kr.

Cīravas akmeņu krāvums iespējams saistāms ar senajām agrārajām sistēmām, bet pieļaujams arī, ka tā bijusi sena svētvieta.

Plānotā vēja elektrostaciju parka izbūve neskarš pieminekli un tā aizsardzības zonu, neietekmēs tā vizuālo uztveramību.



1.



2.



3.

1.- Cīravas akmeņu krāvums. Foto: I.Virse.

2.- Lielais bedrīšakmens. Foto: I.Virse.

3.- Uzkalniņš ar akmeņiem pie pamatnes. Foto: I.Virse.

58. Bijusī Andreja Spāģa Dunalkas pamatskola. Dunalkas pagasts.

Bijušās skolas ēka atrodas 2 km uz ZZR no Dunalkas ciema centra, ceļa V 1193 Vēveri – Dunalka R malā, 6 km uz ZA no plānotā vēja elektrostaciju parka ZA stūra.

Skolas ēka celta ap 1870.gadu. Sākotnēji tā bija trīsgadīgā skola, bet kopš 1935.gada – sešgadīgā. Padomju laikā tā bija astoņ- vēlāk deviņgadīgā skola. 1990.gadā skolai atjaunoja Andreja Spāģa vārdu. 2019.gadā Dunalkas skola likvidēta, tagad tā tiek pārveidota par aprūpes namu.

Pretējā pusē ceļam iepretī skolas ēkai muižas laika magazīnas klēts ēka, kurā izvietota Dunalkas senlietu krātuve.

Plānotā vēja elektrostaciju parka izbūve neskars bijušo skolas ēku un magazīnas klēts ēku, neietekmēs to vizuālo uztveramību.



1.



2.



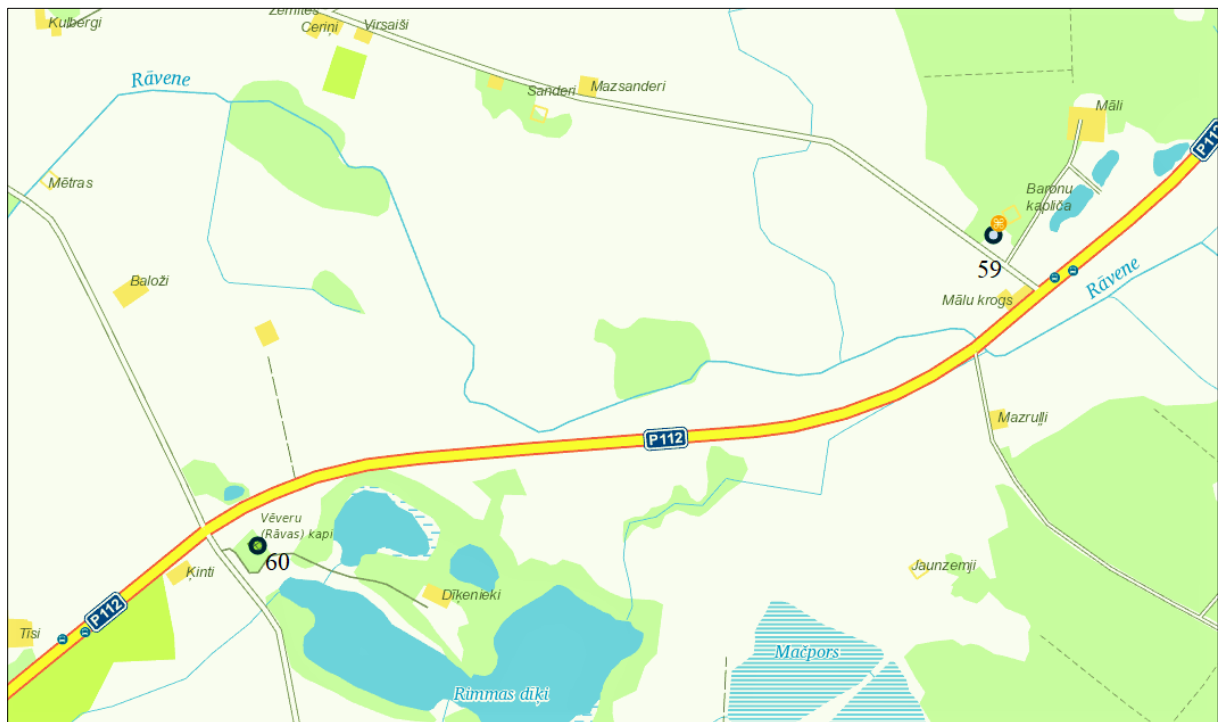
3.

1.-2. – Bijušās Dunalkas skolas ēkas, sk. no D. Foto: I.Virse.

3.- Kādreizējā muižas magazīnas klēts, tagad senlietu krātuve. Ekrānšāviņš.

<https://www.google.lv/maps/@56.7013596,21.3195926,3a,75y,44.73h,94.88t/data=!3m6!1e1!3m4!1sJCbPIfjPi1HBztM6EiO89g!2e0!7i13312!8i6656>

59.-60.



59. Dunalkas baronu kapliča. Dunalkas pagasts. Vietējās nozīmes arhitektūras piemineklis, aizsardzības nr. 6403.

Dunalkas baronu kapliča atrodas 3,5 km uz A no Dunalkas ciema centra, 11 km uz A no plānotā vēja elektrostacijas parka ZA stūra.

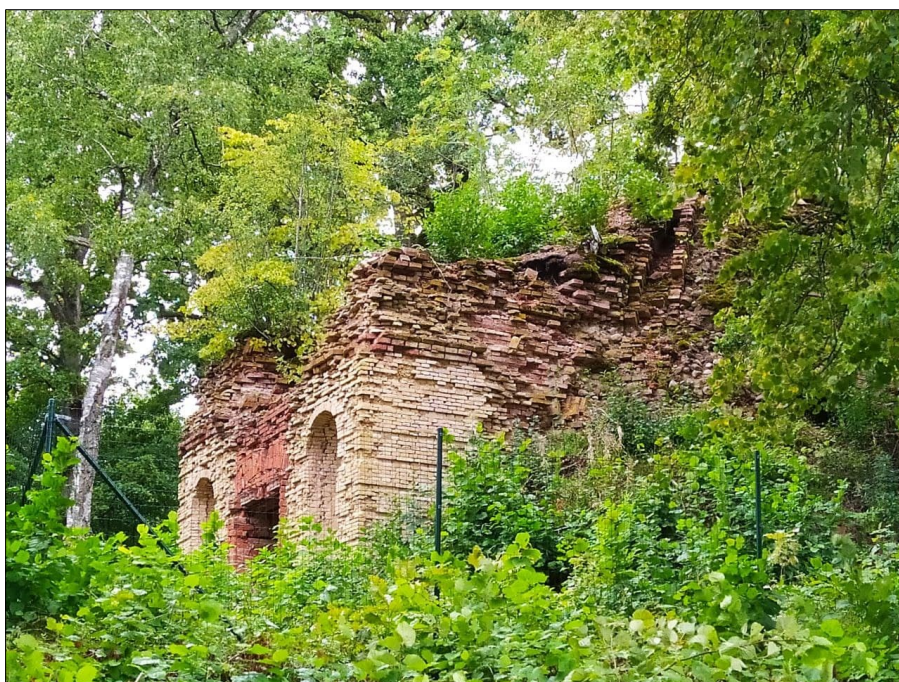
Dunalkas baronu kapliča atrodas bijušajā Mālu muižā vai Mālkrogā, tagad pie Mālu mājām, lēzena kalna nogāzē pret dienvidiem.

Kapliča celta 19.gs. sākumā barona Firksa uzdevumā. Tai bijusi piramīdas forma, ar nošķeltu smaili un monumentālu portālu D pusē, ar Firksu ģerboni frontonā. Ieejai katrā pusē bijušas nišas ar melnām akmens vāzēm. Jumts bijis klāts ar vara plāksnēm, bet galvenās durvis bijušas dzelzs kalums. Kapličas iekštelpa bijusi apaļa ar kupolveida pārsegumu, telpā bija izveidotas nišas apbedījumiem.

Uz kapliču vedušas akmens kāpnes, bet apkārt tai bijis metālkaluma žogs un parka stādījumi.

Mūsdienās kapliča izdemolēta un pa pusei sagruvusi.

Plānotā vēja elektrostacijas parka izbūve neskars pieminekli un tā aizsardzības zonu, neietekmēs tā vizuālo uztveri.



1.



2.

1.- Dunalkas baronu kapličas drupas, sk. no DA. Foto: I.Virse.

2.- Dunalkas baronu kapličas drupas, sk. no R. Foto: I.Virse.

60. Rāvas kapi. Dunalkas pagasts.

Rāvas kapi atrodas 3,1 km uz DA no Dunalkas ciema centra, 9 km uz A no plānotā vēja elektrostacijas parka ZA stūra, ceļa P112 Kuldīga – Aizpute A malā.

Rāvas kapos apbedīti vairāki ievērojami Dunalkas cilvēki: skolotāji A.Jansons un F.Fišers, kas aktīvi vākuši tautasdziesmas, kā arī 1905.gada revolūcijas aktīvisti.

Plānotā vēja elektrostacijas parka izbūve neskars kapsētu, neietekmēs tās darbību un vizuālo uztveramību.



1



2

1.-2. - Rāvas kapi. Foto: I.Virse.

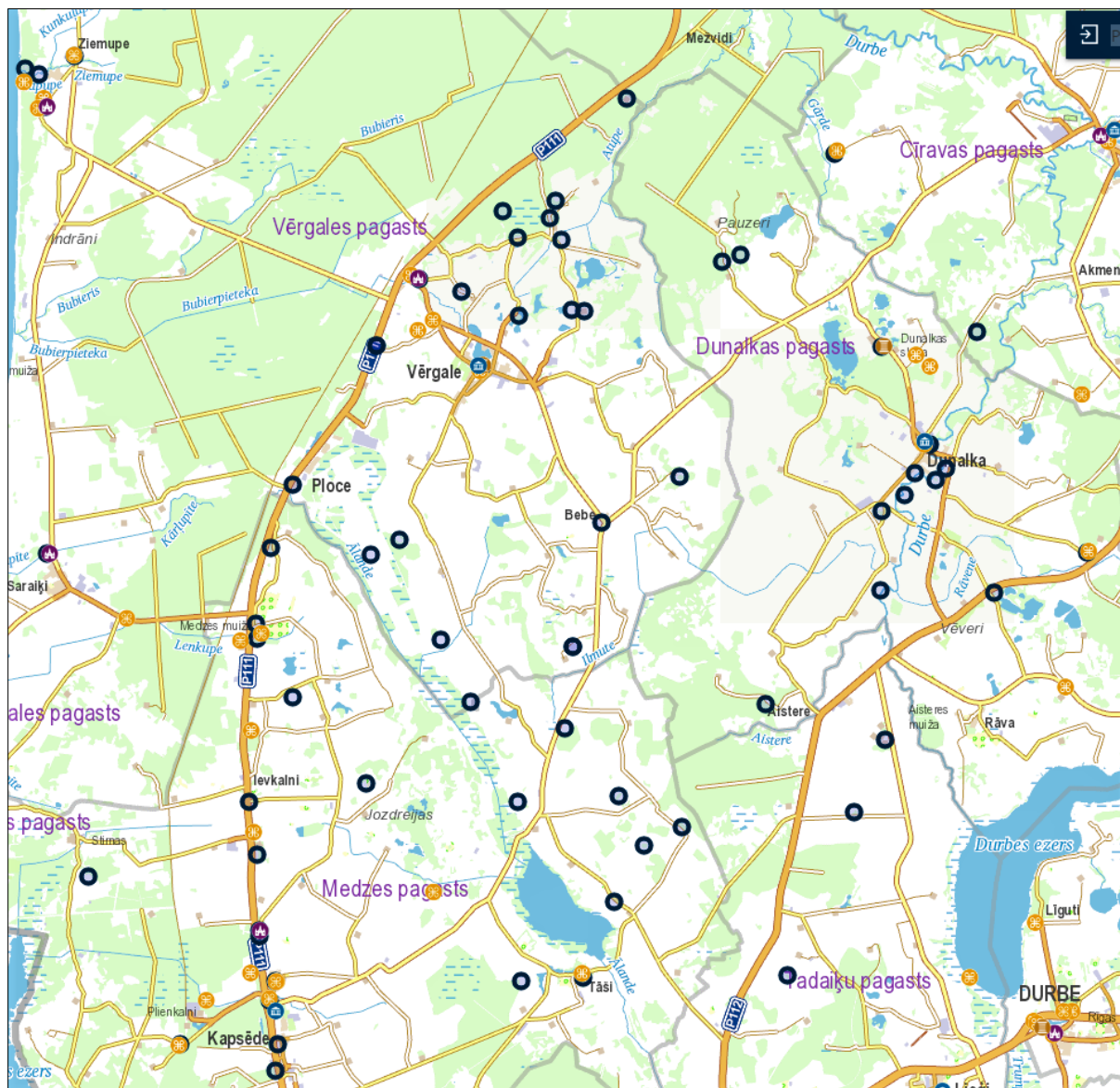
Apsektie kultūrvēsturiskie objekti, to koordinātas, novērtējums un ieteikumi

Nr.p.k.	Nosaukums	Koordinātas LKS	Skars / neskars	Vizuālā uztveramība	Ieteikums /prasība
1.	Kapsēdes kapi	324128, 274614	neskars	neietekmēs	
2.	Strautiņu senkapi	324088, 275898	neskars	neietekmēs	
3.	Kapsēdes senkapi	324093, 275898	neskars	neietekmēs	
4.	Kapsēdes muiža	324225, 276228	neskars	neietekmēs	
5.	Kapsēdes dižakmens	322379, 275131	neskars	neietekmēs	
6.	Strīķu apmetne	320853, 278281	neskars	neietekmēs	
7.	Niedrāju viduslaiku kapsēta	323938, 277052	neskars	neietekmēs	
8.	Mātras metodistu baznīca	323965, 277157	neskars	neietekmēs	
9.	Mātras (Kalnmaļu) pilskalns	323949, 278574	neskars	neietekmēs	
10.	Odziņu bedrīšakmens	323856, 279524	neskars	neietekmēs	
11.	Atradumu vieta pie Dižpēteru mājām	325997, 279795	neskars	neietekmēs	
12.	Ezermaļu senkapi	324771, 281426	neskars	neietekmēs	
13.	Medzes pilskalns	324103, 282477	neskars	neietekmēs	
14.	Medzes muiža	324115, 282593	neskars	neietekmēs	
15.	Saraiķu baznīca	320397, 284212	neskars	neietekmēs	
16.	Medzes Ploces kapi	324443, 284150	neskars	neietekmēs	
17.	Ploce, Ploces purvs	324874, 285270	neskars	ietekmēs skatā no R	Ploces purva A mala ir iespējama akmens laikmeta atradumu vieta, pirms buvniecības nepieciešama arheoloģiskā izpēte vai arheoloģiskā uzraudzība uzraudzība būvdarbu laikā; jebkuru atradumu gadījumā būvdarbi jāaptur līdz pilnīgai vietas izpētei
18.	Ziemupes luterāņu baznīca ar žogu	320676, 292370	neskars	neietekmēs	
19.	Ziemupes kapi	320326, 293084	neskars	neietekmēs	
20.	Piemiņas vieta līnijkuģim MASKAVA	320572, 292973	neskars	neietekmēs	
21.	Ziemupes muiža	321228, 293284	neskars	neietekmēs	
22.	Mazkalnu viduslaiku kapsēta	326529, 287761	neskars	neietekmēs	
23.	Vērgales evaņģēliski luteriskā baznīca un kapsēta	327352, 288959	neskars	neietekmēs	
24.	Vērgales muižas pils un parks	328460, 287312	neskars	neietekmēs	
25.	Elka kalns - pilskalns	329164, 288205	neskars	neietekmēs	
26.	Senlietu atradumu vietas uz Z no Vērgales: 1. pie Antiņiem 2. pie Čīpām 3. pie Tipa mj 4. pie Grantiņiem 5. pie Kārkliņiem	1. 330120, 288277 2. 330360, 288246 3. 328116, 288684 4. 329218, 289642 5. 329218, 289642	neskars	neietekmēs	

27.	1. Asinsvalks, 2. Karaplača ceļš un mežs	1. 329928, 290301, 2. 329804, 289965, 3. mežs 328948, 290115	neskars	neietekmēs	
28.	Mazkažu dzīvojamā māja	331278, 292098	neskars	neietekmēs	
29.	Grāveru senkapi	335054, 290930	neskars	neietekmēs	
30.	Lekšputriņu kapi	332929, 289062	neskars	neietekmēs	
31.	Vecie Lekšputriņu kapi	333269, 289148	neskars	neietekmēs	
32.	Tvērēju kapi	331984, 285166	neskars	neietekmēs	
33.	Bebe, Vecbebes muiža	330524, 284357	neskars	neietekmēs	
34.	Bruņnieku kapi	329913, 282129	neskars	neietekmēs	
35.	Ošenieki	326806, 284214	neskars	ietekmēs	Rotoru uzstādīšana, komunikāciju un piebraukšanas ceļu izbūve varētu būt pieļaujama tikai pēc arheoloģiskās izpētes, vai arī jānodrošina arheoloģiskā uzraudzība būvniecības darbu laikā; jebkādu atradumu gadījumā darbi nekavējoties jāpārtrauc līdz vietas pilnīgai arheoloģiskai izpētei.
36.	Rindaugi	327501, 282348	skars	ietekmēs	Jāveic vietas arheoloģiskā izpēte
37.	Tāšu pilskalns	327991, 281198	neskars	ietekmēs	
38.	Dorupes kapi	329695, 280644	neskars	neietekmēs	
39.	Kvicu kapi	328769, 279340	neskars	neietekmēs	
40.	Jāču senkapi	330626, 279355	neskars	ietekmēs skatā no DA	
41.	Āpu senkapi	331071, 278437	neskars	neietekmēs	
42.	Krastiņu senkapi	330464, 277440	neskars	neietekmēs	
43.	Tāšu muiža, parks	329842, 276070	neskars	neietekmēs	Vēlams veikt vizualizāciju
44.	Antuļu kapi	328699, 276056	neskars	neietekmēs	
45.	Eniķu kapi	331775, 278759	neskars	neietekmēs	
46.	Krejju kapi	333594, 275957	neskars	neietekmēs	
47.	Švāģeru kapi	334933, 278889	neskars	neietekmēs	
48.	Aisteres muiža	335562, 280203	neskars	neietekmēs	
49.	Daidzes (Kaupiņu) kapi	333404, 280945	neskars	neietekmēs	
50.	Robežnieku apmetne	335581, 282922	neskars	neietekmēs	
51.	Elku kalns	335664, 284380	neskars	neietekmēs	
52.	Upesputriņu apmetne	336108, 284678	neskars	neietekmēs	
53.	Upmaļu apmetne	336312, 285048	neskars	neietekmēs	
54.	Dunalkas apmetne	336867, 285108	neskars	neietekmēs	
55.	Upesputriņu kapi	336681, 284902	neskars	neietekmēs	
56.	Dunalkas muiža un parks	336517, 285582	neskars	neietekmēs	
57.	Cīravas akmeņu krāvums	337539, 287580	neskars	neietekmēs	
58.	Bijusī Dunalkas pamatskola	335782, 287370	neskars	neietekmēs	
59.	Dunalkas baronu kapliča	339410, 283466	neskars	neietekmēs	

60.	Rāvas kapi	337673, 282813	neskars	neietekmēs	
-----	------------	----------------	---------	------------	--

Secinājumi



1. Apsekotajā plānotā vēja elektrostaciju parka Vērgale ietekmes zonas teritorijā kultūrvēsturiskie pieminekļi lokalizējas divās zonās: Piejūras līdzenumā, kur to ir salīdzinoši mazāk, un uz austrumiem no Baltijas ledus ezera senkrasta Rietumkursas augstienes Vārtājas viļņotajā līdzenumā. Šajā teritorijas daļā kultūrvēsturiskie objekti izvietoti vienmērīgi, bet ievērojams pieminekļu skaits lokalizējas tieši senkrasta zonā.
2. Vērgales pagasts, teritorija, kur plānota vēja elektrostaciju parka būve, ir bijis apdzīvots kopš akmens laikmeta, bet kopš 11.gs. apdzīvotība ir bijusi blīva. Par to liecina gan arheoloģisko pieminekļu daudzums, gan savrup atrasto senlietu atradumu vietu skaits. Arī viduslaikos apdzīvotības līmenis bijis augsts, uz ko

norāda kapiem raksturīgo viduslaiku senlietu atradumi. Visi šie priekšmeti iegūti saimnieciskās darbības rezultātā no senām apbedījumu vietām.

3. Ņemot vērā salīdzinoši lielo atradumu vietu un aizsardzībā ņemto pieminekļu skaitu un blīvumu, izbūvējot vēja elektrostacijas, to komunikāciju un pievadceļus, pastāv iespēja uzduroties līdz šim nezināmiem arheoloģijas pieminekļiem. Šādā gadījumā nepieciešams apturēt rakšanas (būvniecības) darbus un pieaicināt speciālistu (arheologu), veikt arheoloģisko izpēti.
4. Saistībā ar to, ka Ploces purvā un tā austrumu krastā zināmi vairāki akmens laikmeta atradumi un atradumu vieta Ošenieku senkapos – kaula un krama rīki, savukārt purva malā ir potenciāli iespējama akmens laikmeta apmetņu pastāvēšana, vēja elektrostaciju būve Ploces purva austrumu malā pieļaujama tikai pēc vietas arheoloģiskas izpētes vai ar arheoloģisko uzraudzību būvniecības procesā. Jebkādu senatnes liecību atklāšanas gadījumā rakšanas (būvniecības) darbi ir jāpārtrauc, jāveic vieta pilnīga arheoloģiskā izpēte.
5. Arheoloģiskā izpēte pirms būvdarbu uzsākšanas nepieciešama kādreizējās Rindaugu viduslaiku kapsētas vietā, kur paredzēts uzstādīt vienu no rotariem.
6. Vairumā gadījumu plānotā vēja elektrostaciju parka izbūve neietekmēs kultūrvēsturisko objektu vizuālo uztveramību, izņēmums ir Ploces purva austrumu mala, Bruņenieku senkapi, Tāšu pilskalns, daļēji arī Jāču senkapi. Lai novērtētu vizuālo ietekmi uz Tāšu muižas kompleksu, vēlams veikt vietas vizualizāciju.

Dr.hist. Ingrīda Līga Virse

Rīga, 2021.gada 14.novembrī.

