

**Paredzētās darbības – vēja elektrostaciju parka**  
**“Vērgale” būvniecība Dienvidkurzemes novadā –**  
**ietekmes uz esošo ainavu novērtējums**

**Pasūtītājs:**

SIA “Estonian, Latvian & Lithuanian  
Environment”

**Eksperts:**

Mg. arch. Gunita Čepanone,  
sertificēta ainavu  
arhitekta  
Sert. Nr. 45-2011

2022. gada decembris

## Saturs

1. Vispārīga informācija un paredzētās darbības teritorijas novērtējums plānošanas dokumentu kontekstā
2. Paredzētās darbības apraksts
3. Paredzētās darbības teritorijas un apkārtnes ainavas raksturojums un ietekmes novērtējums
4. Secinājumi un rekomendācijas
5. Pielikums Nr. 1: Gunitas Čepanones sertifikāts ainavu arhitektūrā

## **1. Vispārīga informācija un paredzētās darbības teritorijas novērtējums plānošanas dokumentu kontekstā**

Novērtējums vēja elektrostaciju (turpmāk – VES) parkam sagatavots, pamatojoties uz Vides pārraudzības valsts biroja lēmumu Nr. 5-02/24 (28.09.2021.) par ietekmes uz vidi novērtējuma (turpmāk – IVN) procedūras piemērošanu un sastādīto programmu Nr. 5-03/9/2022 ietekmes uz vidi novērtējumam VES parka “Vērgale” būvniecībai Dienvidkurzemes novadā.

Novērtējuma mērķis – sniegt slēdzienu par paredzētās darbības ietekmi uz apkārtnes ainavu un rekomendācijas nepieciešamajiem pasākumiem ietekmes būtiskuma samazināšanai uz esošo ainavu un tās vērtībām.

Ņemot vērā, ka šobrīd Latvijā nav noteikts vienots regulējums ietekmes uz ainavu novērtēšanai, eksperti savā praksē izmanto gan metodes, kas balstītas uz jau gataviem šabloniem (tabulām), kur tiek vērtēti konkrēti ainavu raksturojoši kritēriji, gan paņēmienus, kas saistīti ar ainavas un to kvalitāšu aprakstīšanu, klasificēšanu un novērtēšanu. Metodes tiek izvēlētas atkarībā no konkrētā objekta apjoma, mērķa un problemātikas.

Liela nozīme ir arī saistošajiem normatīvajiem aktiem un regulējumiem. Šobrīd ainavas aizsardzības, pārvaldības un plānošanas pamatnostādnes galvenokārt tiek uzraudzītas un regulētas ar dažādiem plānošanas dokumentiem, piemēram, ilgtspējīgas attīstības stratēģijām reģionālā līmenī, teritorijas plānojumiem vai dažādiem nozaru (tematiskajiem) plānošanas dokumentiem administratīvo teritoriju (pašvaldību) līmenī, kā arī individuālajiem aizsardzības un izmantošanas noteikumiem un ainavu ekoloģiskajiem plāniem lokālā līmenī, kas ir saistoši aizsargājamām un vērtīgām teritorijām. Tāpat Latvijā ainavas politikas īstenošanā saistoša ir Eiropas ainavu konvencija.

Gatavojot materiālu, tika pielietotas metodes, kas balstītas uz apkārtnes ainavas vizuālās struktūras novērtēšanu, izmantojot raksturošanas un novērtēšanas metodi. Tās ietvaros tika veikta:

- teritorijas apsekošana klātienē;
- pieejamā kartogrāfiskā materiāla izpēte;
- spēkā esošo normatīvo aktu un citu saistošo dokumentu apzināšana;
- teritoriju ar īpaši vērtīgām ainavu iezīmēm apzināšana;

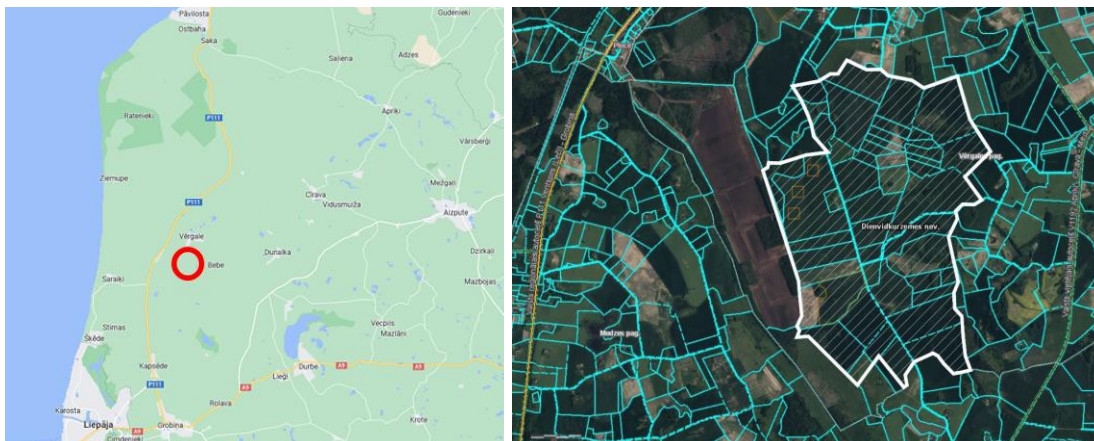
- ietekmes novērtēšana no publiski un ainaviski nozīmīgiem skatpunktiem;
- potenciāli sensitīvo vietu apzināšana, piemēram, tuvējā apvidū esošās apdzīvotās vietas (lauku ciemi un viensētas), vērtīgie un nozīmīgie kultūrvēsturiskā mantojuma un rekreācijas objekti;
- vizuālās ietekmes zonu noteikšana, kas pilnvērtīga priekšstata par sagaidāmajām izmaiņām gūšanai papildināta ar IVN veicēja sagatavotām fotomontāžām, atspoguļojot paredzēto darbību no konkrētiem skatu punktiem apvidū.

Fotomontāžas izveidotas, izmantojot vizuālās modelēšanas programmu "WindPRO 3.5", kur attēli tiek sagatavoti ar 3D modelēšanas principu, ņemot vērā pētāmās teritorijas virsmas morfoloģiju un apaugumu struktūru, kā arī projicējot plānotās VES to reālajā mērogā. "WindPRO 3.5" ņem vērā gan attēla uzņemšanas vietu, gan laiku, attēlojot VES atbilstošos apgaismojuma apstākļos. Pirms fotomontāžām izmantoto fotoattēlu uzņemšanas tiek veikta teritorijas priekšizpēte, modelējot teorētiskās vizuālās ietekmes zonas, kur, izmantojot pētāmās teritorijas 3D zemes virsmas un apauguma modeli, datus par staciju novietojumu un izmēru, tika noteiktas teritorijas, no kurām stacijas būs iespējams saskatīt. Pamatojoties uz teorētiskās vizuālās ietekmes zonu atlases rezultātiem, tika noteiktas teritorijas, no kurām sagatavojamas fotomontāžas.

Saskaņā ar IVN veicēja sniegto informāciju paredzētās darbības teritorijā plānots uzstādīt deviņas VES, tās izvietojot uz lauksaimniecībā izmantojamām zemēm, kopumā skarot 45 zemesgabalus.

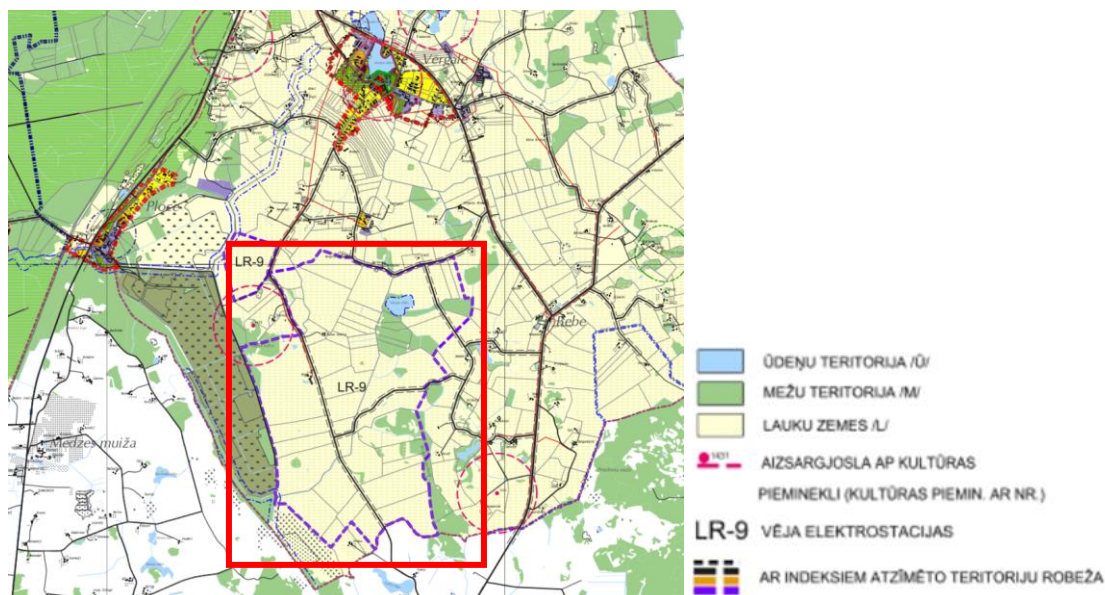
Novērtējuma izstrādes gaitā no IVN izstrādātāja tika saņemta informācija par iespēju papildus uzstādīt vēl divas VES parka dienvidu pusē, tādējādi kopumā sasniedzot VES maksimālo skaitu – 11.

Paredzētās darbības teritorija atrodas ZA virzienā no Liepājas centra daļas, aptuvenais VES parka attālums – 15 km, mērot pa taisni. Administratīvi teritorija atrodas Dienvidkurzemes novada centrālajā daļā vairāk uz ziemeļiem, kādreizējā Pāvilostas novada dienvidu daļā. Pāvilostas attālums līdz paredzētās darbības teritorijai – ~22 km, mērot pa taisni.



*Objekta novietojums apkārtnes kontekstā un plānotās darbības teritorijas robeža saskaņā ar IVN sākotnēji plānotajām deviņām stacijām.*

Atbilstoši pētāmajai teritorijai saistošajam Pāvilostas teritorijas plānojumam 2012.–2024. gadam pētāmā teritorija lielākoties atrodas zonā ar teritorijas atļauto izmantošanu – lauku zemes (L), kas tradicionāli tiek izmantotas lauksaimniecībai un/vai mežsaimnieciskai darbībai. Atsevišķos, ļoti nelielos, nogabalos ir sastopamas arī meža teritorijas (M) un ūdeņu teritorijas (Ū).



*Fragments no teritorijai saistošā teritorijas plānojuma "Pāvilostas novada teritorijas plānotā (atļautā) izmantošana – funkcionālais zonējums".*

Plānotās darbības teritorijas robeža sakrīt ar teritorijas plānojumā norādīto indeksēto teritoriju LR-9, kas saskaņā ar Teritorijas izmantošanas un apbūves noteikumiem (turpmāk – TIAN) ir zona, kurā var tikt uzstādītas VES ar jaudu, kas lielāka par 20 kW, ar nosacījumu, ka pirms būvprojekta konkrētajā teritorijā ir izstrādājams lokālpilnojums vai detālpilnojums, kurā jānosaka VES

parametri, un jā sagatavo informācija par nepieciešamo infrastruktūru, kā arī jāveic ietekmes izvērtējums uz apkārtnē esošo apbūvi, īpaši aizsargājamām teritorijām utt. (skat. TIAN 480.3. punktu).

TIAN sadaļā 3.9.6. "Alternatīvā energoapgāde" VES izvietojumam ir izvirzītas papildu prasības, kas jāievēro, ja tiek plānotas liela apjoma VES ar maksimālo jaudu lielāku par 20 kW. Ainavas kontekstā uz plānotās darbības teritoriju attiecas izvirzītie trīs nosacījumi:

- VES savstarpējais izvietojums – ne tuvāk kā trīs rotoru diametra attālumā citam no cita;
- no esošajām dzīvojamajām mājām VES izvietot ne tuvāk par 500 m, attālumu nosakot no VES torņa;
- no esošajām dzīvojamajām mājām vēja parkus izvietot ne tuvāk par attālumu, kas ir piecas reizes lielāks nekā VES maksimālais augstums.

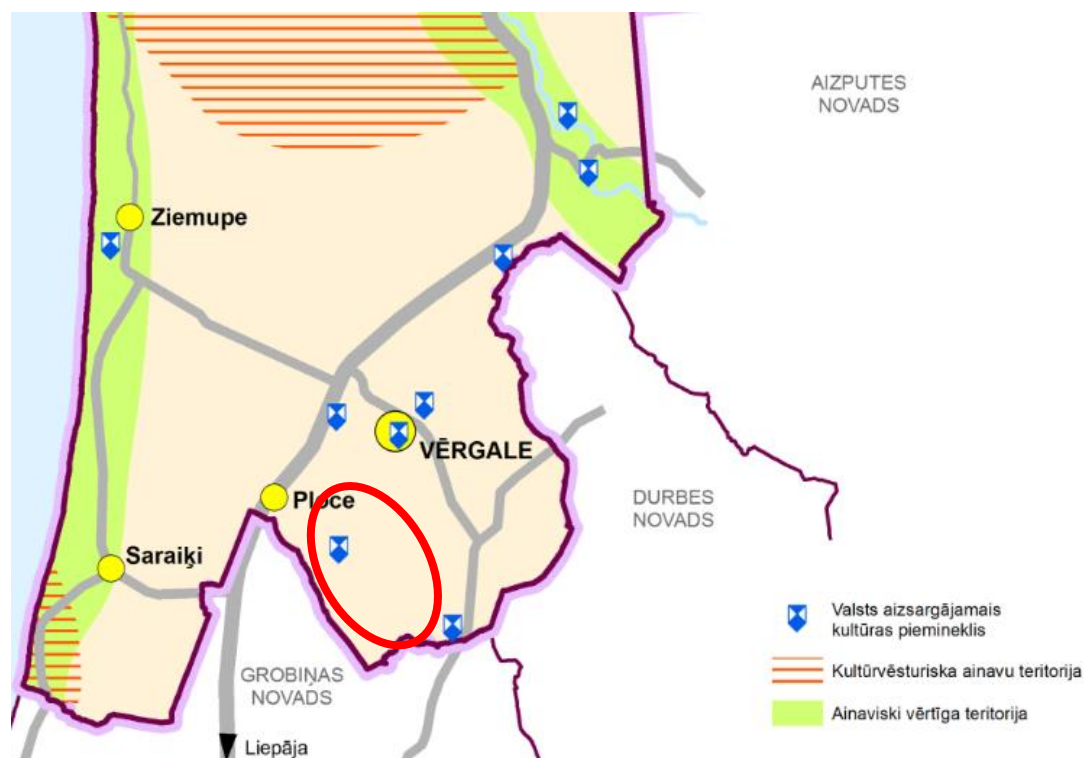
Pāvilostas novada ilgtspējīgas attīstības stratēģijā līdz 2030. gadam (turpmāk – stratēģija) ainava tiek skatīta kompleksi ar kultūrvēsturiskajām teritorijām, definējot šādas vadlīnijas kultūrvēsturisku un ainavisku teritoriju saglabāšanai:

- atbalstīt ainavu un kultūras mantojuma saglabāšanu un ilgtspējīgu izmantošanu;
- ainaviski vērtīgajās teritorijās atbalstīt tādu saimniecisko darbību un ainavu kopšanu, kas nesamazina to estētisko vērtību.

Saskaņā ar stratēģijā iekļauto karti "Kultūrvēsturiski un ainaviski vērtīgās teritorijas" pētāmās teritorijas tuvumā nav noteiktas nedz ainaviski vērtīgas teritorijas, nedz kultūrvēsturiskas ainavu teritorijas, taču tās tiešā tuvumā sastopami vairāki aizsargājami kultūrvēsturiski pieminekļi. Lielākoties tie ir senkapi un pilskalni, kur galveno objekta vērtību nosaka tieši arheoloģiskie atradumi. Ietekmes novērtējumu uz pētāmajai teritorijai apkārtesošajiem kultūrvēsturiskajiem objektiem ir sniegusi Dr. hist. Ingrīda Līga Virse sagatavotajā novērtējumā "Vēja elektrostaciju parks "Vērgale". Ietekmes uz kultūrvēstures objektiem izvērtējums" (turpmāk – kultūrvēstures objektu izvērtējums). Šajā novērtējumā identificēti arī tie kultūrvēsturiskie objekti un zonas, kuras varētu tikt ietekmētas plānotās darbības kontekstā. Kā galvenie no tiem minēti Ploce un Ploču purvs (īpaši uzsverot purva austrumu malu, kur

netālu atrodas Ošenieku senkapi), Rindaugu kapsēta, Jāču senkapi, Tāšu pilskalns. Gan norādāms, ka lielākais uzsvars likts uz arheoloģiskajām vērtībām, atsevišķu objektu tuvumā nosakot VES būvniecības laikā veikt arheoloģisko uzraudzību.

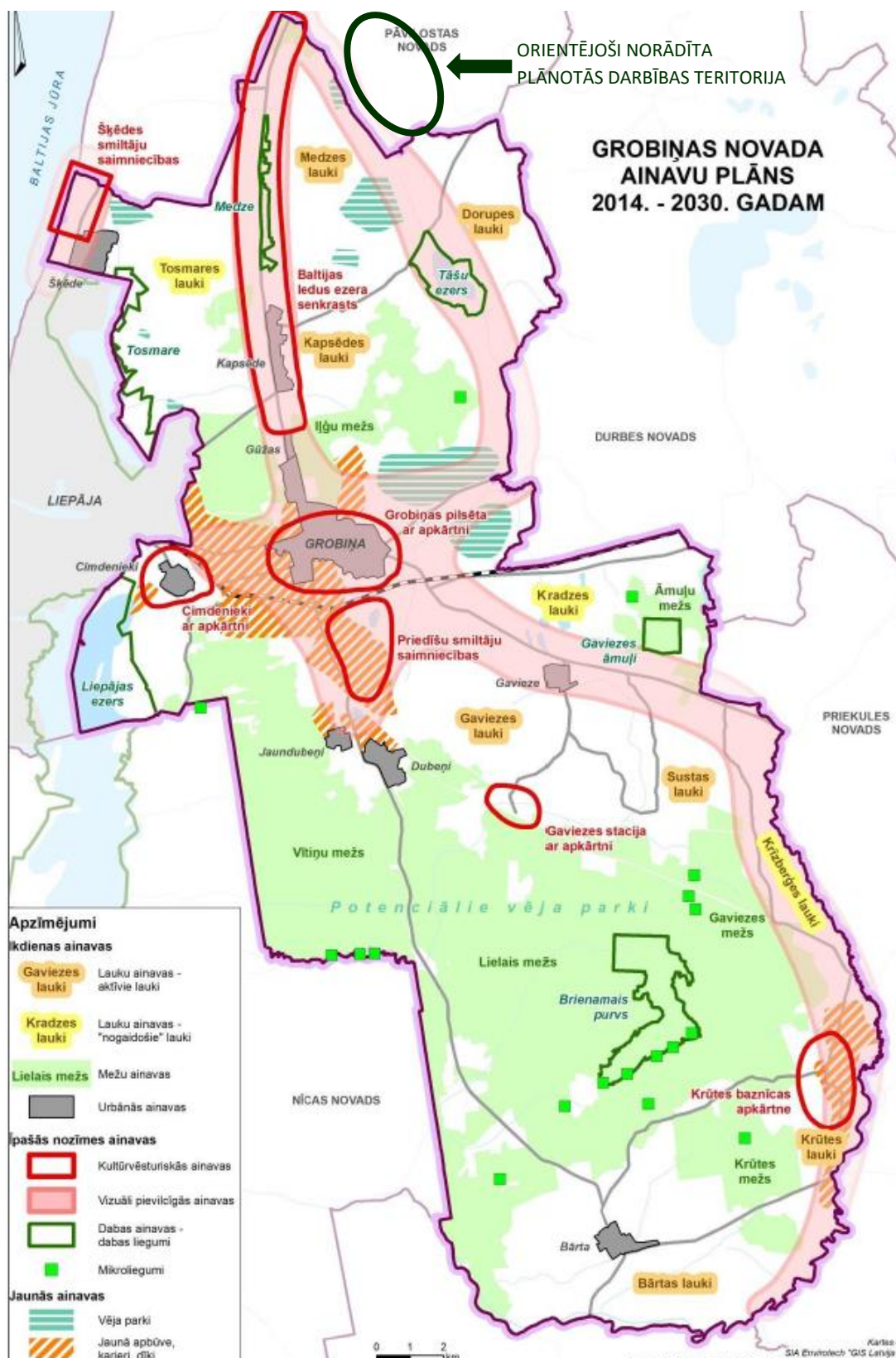
Savukārt vizuālā ietekme vairāk vērtējama esošo arhitektūras pieminekļu – muižu ēku apbūves kompleksu un baznīcu – kontekstā. Tā aplūkota novērtējuma turpinājumā.



*Fragments no Pāvilostas novada ilgtspējīgas attīstības stratēģijā līdz 2030. gadam iekļautās kartes "Kultūrvēsturiski un ainaviski vērtīgās teritorijas" ar aptuveni norādītu plānotās darbības teritoriju.*

Tieši tāpat kā plānotās darbības kontekstā kultūrvēsturiskā mantojuma ietekmes zona tiek skatīta plašākā apkārtnē, neaprobežojoties tikai ar tuvākās apkaimes teritorijām, arī ainavu vērtības jāskata plašākā mērogā. Ņemot vērā, ka paredzētās darbības teritorija rietumu un DR pusē robežojas ar kādreizējo Grobiņas novadu, kam ir izstrādāts tematiskais plānojums "Grobiņas novada ainavu plāns 2014.–2030. gadam", tas tika ņemts vērā, gatavojot novērtējumu.



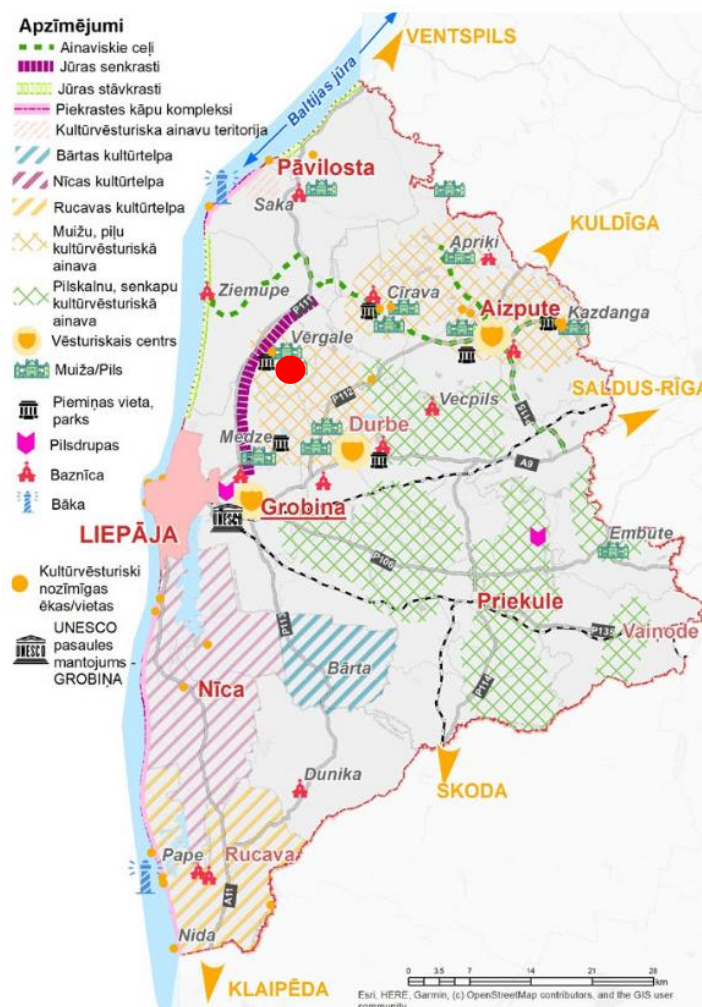


Tematiskā plānojuma "Grobiņas novada ainavu plāns 2014.–2030. gadam" ietvaros sagatavotā karte "Ainavu plāns". Plāna augšpusē aptuveni norādīta plānotās darbības teritorija.



Sagatavotajā ainavu plānā redzams, ka kādreizējā Grobiņas novada dienvidu daļa, kur tā robežojas ar kādreizējo Pāvilostas novadu, – Ploču purva apkaime, kā arī zona gar esošo valsts reģionālo autoceļu P111 Ventspils (Leči)–Grobiņa – ir atzīmēta kā īpaši nozīmīga ainava – vizuāli pievilcīga ainava. Saskaņā ar ainavu plānā norādīto vizuāli pievilcīgās ainavas areāls, kas ietver Ploču purvu un Tāšu ezeru, saistīts ar plašajām upju senielejām. Savukārt atzīmētais autoceļa Ventspils (Leči)–Grobiņa ceļa posms ved pa Baltijas ledus ezera senkrasta pakāji.

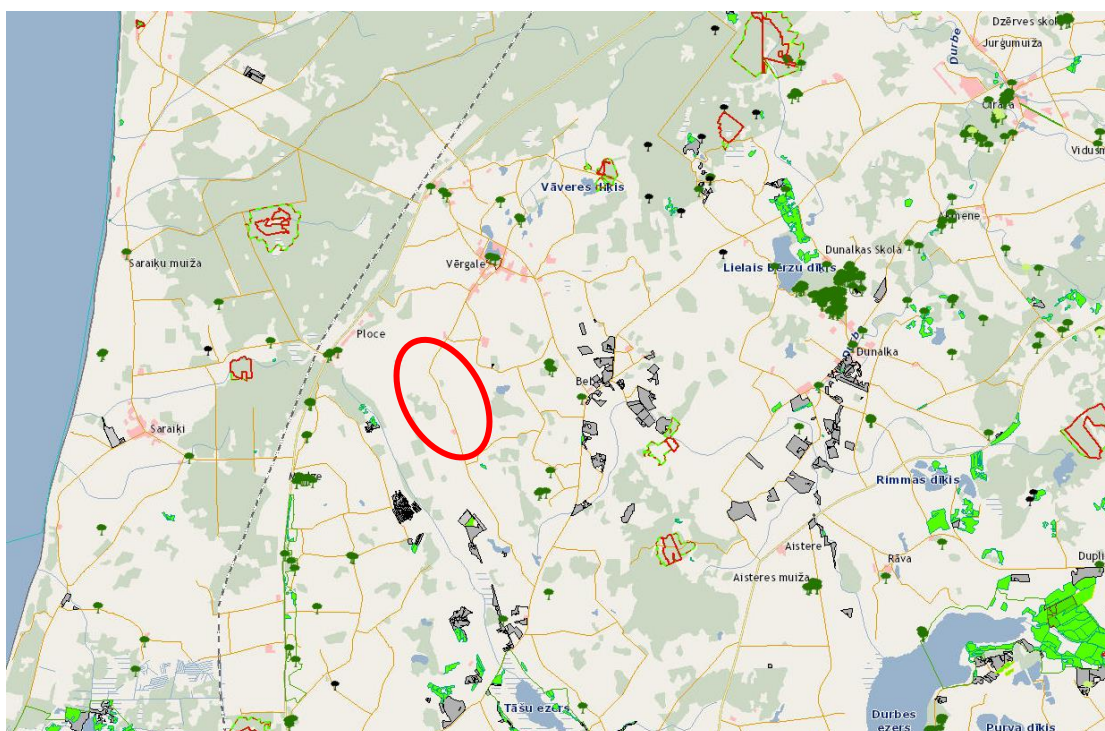
Ņemot vērā, ka 2022.gadā 21.jūlijā ar Liepājas valstspilsētas pašvaldības lēmumu Nr.264/11 un 2022. gada 28.jūlijā ar Dienvidkurzemes novada pašvaldības lēmumu Nr. 790, tika apstiprināta Liepājas valstspilsētas un Dienvidkurzemes novada ilgtspējīgas attīstības stratēģija līdz 2035.gadam,



*Izstrādātās Liepājas valstspilsētas un Dienvidkurzemes novada ilgtspējīgas attīstības stratēģijas līdz 2035.gadam” ietvaros sagatavotā karte “Dienvidkurzemes novada ainaviski vērtīgās un kultūrvēsturiski nozīmīgās teritorijas”.*

kuras ietvaros tika definētas Dienvidkurzemes novada ainaviski vērtīgās un kultūrvēsturiski nozīmīgās teritorijas. Plānotās darbības kontekstā secināts, ka no pētāmas teritorijas uz ziemeļiem atrodas viens no ainaviskajiem ceļa posmiem Aizpute – Ziemeupe, bet pats zemesgabals ietilpst Muižu, piļu kultūrvēsturiskās ainavas zonā.

Saskaņā ar dabas datu pārvaldījuma sistēmā “OZOLS” pieejamo informāciju plānotās darbības teritorijā neatrodas neviena īpaši aizsargājama teritorija, taču teritorijas robežā ietvertajā nekustamajā īpašumā “Celmi 2” (kad. apz. 64960070003) konstatēts īpaši aizsargājama biotopa lauks – sausi zālāji kaļķainās augsnēs.



*Fragments no dabas datu pārvaldījuma sistēmas “OZOLS”.*

Tuvākā un tālākā apkārtnē ir sastopami gan mikroliegumi, gan īpaši aizsargājamas dabas teritorijas, piemēram, dabas liegums “Tāšu ezers”, kas atrodas ~3 km attālumā no pētāmās teritorijas. Plānotās darbības ietekmes novērtējums uz šo un citām apkārtnē esošajām aizsargājamām teritorijām ir attiecīgās nozares speciālistu kompetencē.

## 2. Paredzētās darbības apraksts

Saskaņā ar IVN veicēja sniegto informāciju paredzētās darbības ietvaros iecerēts uzstādīt deviņas VES ar iespēju papildus uzstādīt vēl divas VES plānotās darbības teritorijas dienvidu pusē. Plānotā darbība galvenokārt skars lauksaimniecībā izmantojamās zemes, kas pēc VES izbūves arī turpmāk saglabās līdzšinējo izmantošanas funkciju.

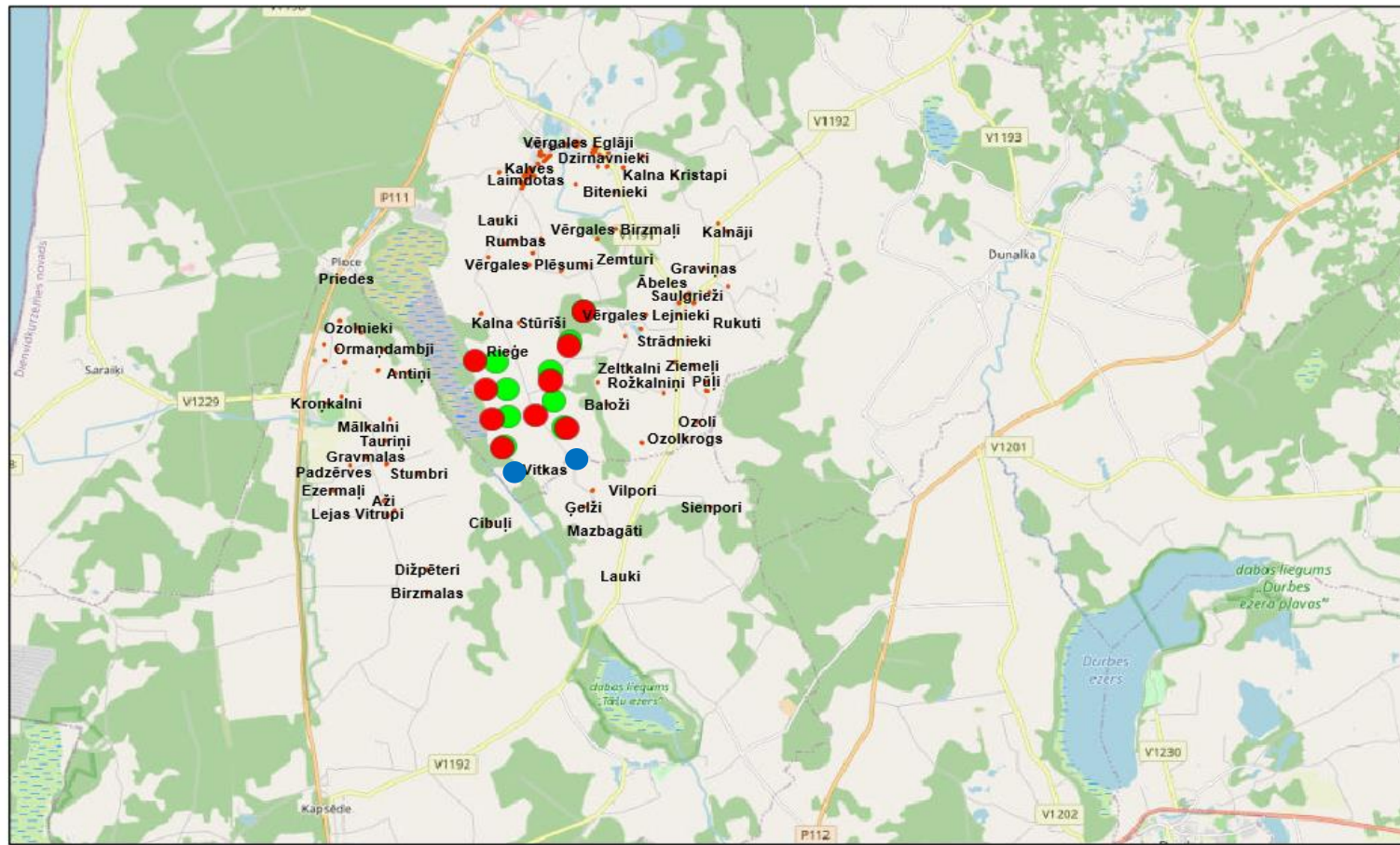
Papildus plānoto VES uzstādīšanai paredzēts sakārtot infrastruktūru, tostarp pārbūvēt un/vai no jauna izbūvēt pievadceļus, apkalpes laukumus un tehnoloģiski nepieciešamos inženiertīklus. Paredzētās darbības realizācijas un arī ekspluatācijas laikā saskaņā ar IVN izstrādātāja sniegto informāciju tiks izmantots valsts reģionālais autoceļš P111 Ventspils (Leči)–Grobiņa un valsts vietējie nozīmes ceļi V1191 (Zemgaļi–Vērgale) un V1192 (Apriķi–Cīrava–Medze), kas uzskatāmi par novada nozīmes autoceļiem.

IVN laikā VES izvietojumam sagatavoti divi varianti. Tiem nav būtisku atšķirību, taču vienā variantā (piedāvātā alternatīva zaļā krāsā) stacijas izvietojas centrēti, tādējādi palielinot attālumu gan no tuvākajām dzīvojamām ēkām, gan no Ploču purva austrumu malas. Savukārt alternatīva sarkanā krāsā stacijas paredz izvietot vairāk pa teritorijas perimetru, tādējādi palielinot attālumu starp pašām stacijām. Stacijas attiecībā cita pret citu izvietojas izklaidus, attālums starp tām ir ~500–800 m (alternatīva zaļā krāsā) un ~500–1100 m (alternatīva sarkanā krāsā). Plānoto staciju izvietojumu skatīt attēlā turpmāk.

Saskaņā ar saņemto informāciju šobrīd parka realizācijai nav izvēlēts noteikts staciju tips, taču ir apzināti vairāki staciju modeļi, kas piemēroti izmantošanai konkrētā VES parka attīstībā. Atzinuma sagatavošanā tiek vērtēts VES modelis ar kopējo maksimālo augstumu 260 m, ko veido maksimums 170 m augsts masts un rotors ar maksimālo diametru 180 m.

Tuvākās apdzīvotās vietas ir lauku ciemi Vērgale un Ploce, kas vienlaikus ir arī vistuvāk esošās un blīvāk apdzīvotās apbūves vietas. To attālums līdz tuvākajai VES ir ~3 km. Tāpat paredzētās darbības teritorijā un tās tuvumā atrodas vairāki lauku īpašumi – viensētas vai to grupas, kas izvietojas izklaidus, bet samērā vienmērīgi pa visu pētāmās teritorijas perimetru, kas ir svarīgs aspekts, vērtējot vizuālo ietekmi un tās būtiskumu.





13.12.2022.

VES aptuvenais izvietojums apkārt esošās lauku apbūves kontekstā. Zaļās krāsas apļi – piedāvātā alternatīva VES izvietojumam Nr. 1, sarkanās krāsas apļi – piedāvātā alternatīva VES izvietojumam Nr. 2, zilie apļi – divu plānoto papildu staciju aptuvenais novietojums.

### 3. Paredzētās darbības teritorijas un apkārtnes ainavas raksturojums un ietekmes novērtējums

Saskaņā ar Oļģerta Nikodemusa sastādīto ainavu karti, kas balstīta uz vidienes ģeomorfoloģiskajām īpatnībām, pētāmā teritorija ietilpst viļņota reljefa ainavā un atrodas smilšmāla un mālsmilts āru viļņainē. Intensīvi izmantotas lauksaimniecības zemju rezultātā tā uzskatāma par stipri iekultivētu ainavu. Tā ietilpst Rietumkursas (Aizputes–Durbes) āru nolaidē. (*Nozāres pārskats rajona plānojuma izstrādāšanai “Ainavu aizsardzība”*; VARAM, 2000) Līdz ar to šajā apvidū ainava vairāk raksturojama kā plašu lauku ainava (agroainava) lielākoties ar intensīvi apstrādātu un lauksaimniecībā izmantotu aramzemi. Tajā sastopami reti izvietojušies nelieli meža nogabali un izklaidus koku puduri ap esošo lauku apbūvi.

Plašākas vienlaidus meža teritorijas atrodas tuvāk Baltijas jūras krasta līnijai un blīvi izplešas ziemeļu virzienā. Apvidus reljefs – viegli viļņots, kas aptver plašu teritorijas areālu un labi nolasās gan kartogrāfiskajā materiālā, gan telpiski. Pētāmās teritorijas zonā reljefa svārstības sasniedz gandrīz 15 m. Piemēram, Ploču purva tuvumā aptuvenā atzīme ir 20 m v. j. l., savukārt pētāmās teritorijas iekšienē augstuma atzīmes svārstības sasniedz pat 34 m, bet zemākajās vietās – 23 m v. j. l. Tuvāk Baltijas jūras krasta līnijai reljefs kļūst izteikti plakans. Jau minētais valsts nozīmes reģionālais autoceļš P111 uztveras kā vizuāla robežlīnija, atdalot šos divus vizuāli (ģeomorfoloģiski) atšķirīgos ainavas virsmas tipus. (Skat. fotofiksāciju turpmāk, kur skata labajā pusē reljefs ir izteikti viļņots, līdz ar to ierobežo skata līnijas garumu, savukārt kreisajā pusē (jūras pusē) tas ir izteikti līdzens, ar tālākām un plašākām skatu līnijām.)

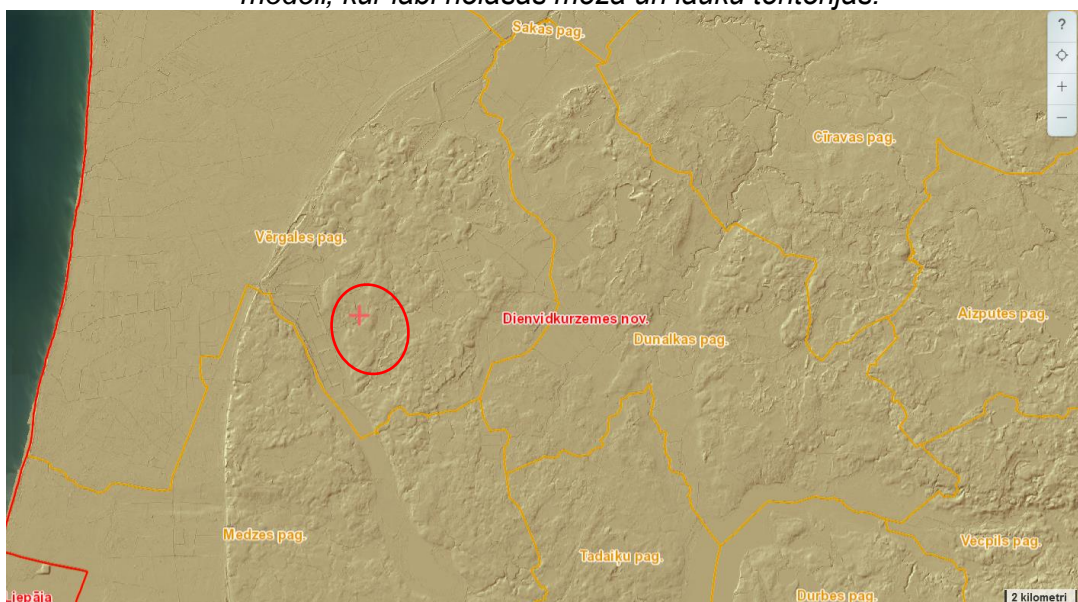


*Skatā redzams autoceļš P111 netālu no Mātras pilskalna, vērsums ziemeļu (Ventspils) virzienā. Skata labajā pusē – izteikts reljefs, kreisajā pusē (jūras pusē) – līdzena plaši atvērta skata ainava ar tālumā redzamu meža masīva siluetu.*





*Fragments no vietnē <https://kartes.lgia.gov.lv> publicētās kartes ar digitālo virsmas modeli, kur labi nolasās meža un lauku teritorijas.*



*Fragments no vietnē <https://kartes.lgia.gov.lv> publicētās kartes ar digitālo reljefa modeli, kur nolasās apvidus ģeomorfoloģiskā struktūra.*



*Fragments no vietnē <https://kartes.lgia.gov.lv> publicētās kartes ar aktīvu augstumlīkņu slāni un redzamām aptuvenām augstuma atzīmēm v. j. l.*



Raksturojot pētāmo teritoriju lokālā līmenī, jāatzīst, ka tā tieši nepieslēdzas reģionam un novadam nozīmīgiem ceļiem, taču atrodas samērā tuvu tiem – aptuveni 2 km attālumā rietumu, ZR pusē atrodas reģionālais autoceļš P111. Tādā pašā attālumā austrumu pusē atrodas vietējas nozīmes autoceļš V1191, bet DA pusē – V1192.

Kā jau minēts, VES teritorija atrodas intensīvi izmantotā lauku zemes teritorijā, arī pa perimetru tai piegulst plašas lauku zemes, izņemot rietumu pusi, kur tā robežojas ar Ploču purvu, kurā vēl aizvien norit aktīva kūdras ieguve. Teritoriju šķērso vietējas nozīmes pašvaldības lauku ceļu tīkls. Vizuāli novērtējot gan šo ceļu dimensijas, gan segas kvalitāti, secināms, ka tos, visticamāk, lielākoties izmanto esošo lauku apsaimniekošanai un nokļūšanai līdz atsevišķiem lauku īpašumiem, jo no tiem atzarojas vairāki privāti pievadceļi.

Kopumā lauku apbūve konkrētajā apvidū raksturojama kā samērā blīva, un attiecībā pret VES teritoriju tā izvietojusies izklaidus vienmērīgi pa perimetru. Esošo lauku apbūvi varētu iedalīt divos tipos – viensētas un lauku saimniecības. Pētāmajā apvidū reti kura viensēta ir saglabājusies labā vizuālā stāvoklī, atsevišķās vietās vērojamas degradējošas iezīmes, taču tas neizslēdz faktu, ka viensētu izvietojums un esība konkrētajā ainavvidē ir nozīmīgs kultūrainavas elements, kas paaugstina kopējo ainavas vērtību. Tajā pat laikā, ļoti iespējams, tas ir tikai laika jautājums, līdz šie īpašumi kā apbūve izzudīs vispār, atstājot tikai atsevišķas koku puduru grupas. Īpaši tas attiecas uz viensētām, kas atrodas tālāk no stratēģiski nozīmīgajiem ceļiem, piemēram, plaša un intensīvi apstrādāta lauka vidū. Šādās atvērtās teritorijās, visticamāk, bieži jāsaskaras ar vēja brāzmām un to radītajām sekām, ja tuvējā apkārtnē notiek intensīva vienlaidus lauku apsaimniekošana.

Savukārt lauku saimniecības vienlaikus raksturojamas gan ar labāku ēku tehnisko stāvokli, gan ar apjomīgākām tehniskām būvēm – angāriem, tehnikas novietnēm, kaltēm utt.

Salīdzinot abus lauku apbūves tipus plānotās darbības kontekstā – jo lauku apbūve ir viens no sensitīvākajiem jautājumiem VES būvniecībā –, šajā gadījumā, iespējams, plānotās darbības realizācijai varētu būt mazāka iedzīvotāju pretestība, nekā tas ir citviet, jo esošo tehnisko būvju kontekstā VES parka vizuālā ietekme lokālā līmenī varētu būt maznozīmīgāk uztverama, nekā tas ir ar dzīvojamām ēkām, kas attīstījušās vēsturiski. Taču, ņemot vērā, ka

saskaņā ar Eiropas ainavas konvenciju ainava ir teritorija tādā nozīmē, kā to uztver cilvēki un kas ir izveidojusies dabas un/vai cilvēku darbības un mijiedarbības rezultātā, jebkuras sabiedrības daļas viedoklis un sniegtie argumenti ir jāizvērtē, ja tie ir balstīti uz objektīvu pamatojumu. Tādējādi VES parka attīstībā ir ļoti svarīgi savlaicīgi veidot dialogu ar tuvākajā apkārtnē esošo viensētu un/vai lauku saimniecību īpašniekiem, lai vienotos par iespējamām vizuālās ietekmes mazinošiem vai citiem pasākumiem, kas var uzlabot viņu dzīves kvalitāti.



*Skats uz divām esošām viensētām. Labajā pusē – mājas “Mālkalni”, kreisajā – “Čāčas”.*



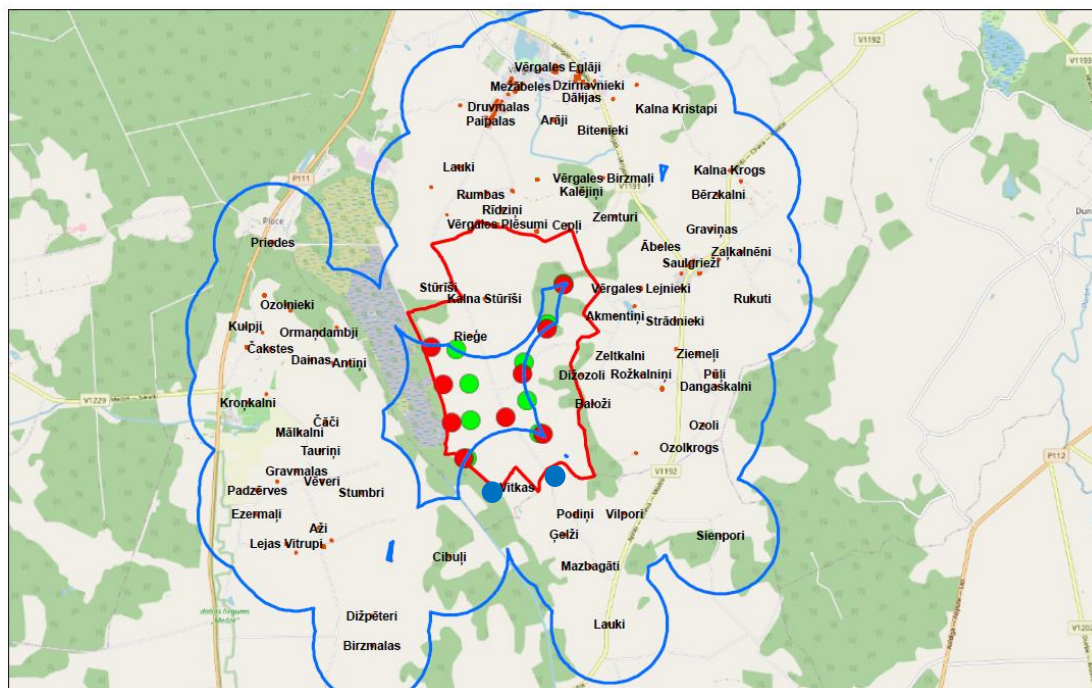
*Skats uz īpašumu “Rieģe”.*



*Skats uz īpašumu “Ģelži”.*

Saskaņā ar turpmāk pievienoto IVN izstrādātāja sagatavoto shēmu tiešā VES parka skartajā zonā neatrodas neviena dzīvojamā ēka, taču dažas izvietojušās plānotās darbības teritorijas robežā. Pietuvināti tai atrodas samērā daudz dzīvojamo ēku, taču piedāvātajos variantos stacijas izvietotas, atkāpjoties >800 m attālumā no tām. Izvēlētie attālumi pamatoti ar 2020. gada 13. oktobra Ministru kabineta noteikumiem Nr. 630 “Grozījumi Ministru kabineta 2013. gada 30. aprīļa noteikumos Nr. 240 “Vispārīgie teritorijas plānošanas, izmantošanas un apbūves noteikumi””. Tajos VES parka minimālais attālums līdz dzīvojamām ēkām noteikts ne mazāk kā 800 m, taču konkrētajā gadījumā

tas nesakrīt ar TIAN paredzēto attālumu, proti, TIAN noteikts, ka tam jābūt piecas reizes lielākam nekā plānoto elektrostaciju maksimālajam augstumam, kas konkrētajā gadījumā ir >1300 m.



19.12.2022.

1:108,216  
0 0.5 1 2 mi  
0 0.75 1.5 3 km  
© OpenStreetMap (and) contributors, CC-BY-SA

*IVN izstrādātāja sagatavotā shēma ar iespējamo staciju izvietojumu un divu papildu plānoto staciju aptuvenu novietni (apļi zilā krāsā). Ar sarkano kontūru iezīmēta VES parka teritorijas robeža sākotnēji plānotajām deviņām stacijām, bet zilā līnija iezīmē 800 m rādiusu ap blakus esošo dzīvojamo apbūvi. Ja tiek realizētas arī divas papildu plānotās VES, paredzētās darbības teritorijas dienvidos nepieciešams precizēt attālumus līdz mājām "Vītkas" un "Podiņi" vai to statusu.*

Plānotās darbības kontekstā jāuzsver, ka ar blīvāk apdzīvotajām teritorijām – ciemiem – ir nedaudz vienkāršāk, jo urbāna vide tuvējā apkaimē kopumā vieglāk ļauj integrēt jaunus objektus, jo tā ir telpiski piepildītāka un retāk paver iespējas plašiem un tāliem skatiem uz apkārtni.

Plānotās darbības teritorija vizuāli pilnībā atbilst konkrētajā apvidū raksturīgajam ainavu tipam – plaši atvērti skati, izteikti viļņots reljefs –, kas veido vizuāli plašu lauku ainavu. Šaurie lauku ceļi, kas atkārto virsmas reljefu, nodrošina nepārtrauktu skata mainību un, mijiedarbojoties ar citiem teritorijā esošiem ainavu elementiem – Ālandes upes līniju, atsevišķām koku grupām vai blīvākām koku joslām –, atsevišķās vietās veido samērā estētisku lauku ainavidi.





*Skats uz plānotās darbības teritoriju no tās dienvidu daļas. Ceļa viļņotā līnija un plastiskais reljefs, kā arī redzamie koku puduri veido estētisku kopainavu. Kreisajā pusē redzams plaši atvērts skats uz Ploču purvu.*



*Šis skats fiksēts nedaudz dziļāk pētāmajā teritorijā, īsi pirms Ālandes upes. Ieturēts tas pats virziens kā iepriekšējā skatā, arī savstarpējais attālums ir pavisam neliels, un, salīdzinot ar iepriekšējo skatu, šajā labi var novērot, kā, mainoties reljefam un skata izejas punktam, mainās ainavas pārredzamība un ainavas elementu saskatāmība.*



*Skats no pētāmās teritorijas ziemeļu daļas dienvidu virzienā. Reljefa plastika piešķir estētiski ainavisku raksturu, taču kopumā šis skata vērsums nav ar īpašu vizuālu izteiksmību.*



*Skats no Ploču purva austrumu malas pētāmās teritorijas virzienā. Skata dziļumplānā – nekustamais īpašums “Stūrīši”, vairāk pa labi jaušamas Ošenieku senkapu aprises. Ļoti ainavisks skats ar daudzveidīgu ainavisko struktūru gan tā ģeomorfoloģijā, gan ietverto elementu daudzveidībā un to vizuālajā mijiedarbībā.*

Vizuāli apvidum kopumā ir izteikts kultūrainavisks raksturs, kas noslāņojumu ainavā ir sācis krāt ar sākotnējiem ģeoloģiskajiem procesiem un pirmajiem šī apvidus apdzīvotājiem. Daudzie senkapi, pilskalni, senlietu atradumu vietas ir gan kultūrvēsturiska vērtība, gan spēcīgs apvidus identitāti nostiprinošs faktors. Taču šobrīd vairums šo teritoriju ainavīdē nenolasās un patiesā to vērtība ir novērtējama un aptverama, veicot arheoloģisko izpēti.

Gan pēc kultūrvēstures objektu izvērtējumā atspoguļotās informācijas, gan pēc apsekojuma dabā, gan arī ņemot vērā plānotās darbības teritorijas attālumus līdz konkrētajiem objektiem, kā nozīmīgākie kultūrvēsturiskie pieminekļi vizuālajā sasaistē minami Vērgales muižas pils, Vērgales evaņģēliski luteriskā baznīca ar kapsētu, Tāšu muižas parks, Kapsēdes muiža, Mātras metodistu baznīca, Medzes muiža un Saraiķu baznīca, kas arī pamato Liepājas valstspilsētas un Dienvidkurzemes novada ilgtspējīgas attīstības stratēģijā līdz 2035.gadam noteikto Muižu, piļu kultūrvēsturiskās ainavas zonas esamību.

Visi objekti no plānotās darbības teritorijas atrodas ļoti labas un labas saskatāmības zonā, taču reālo vizuālo sasaisti ietekmē gan tas, cik tuvu atrodas meža teritorijas vai vienkārši blīvs koku apaugums, gan tas, kāda ir ģeomorfoloģija konkrētajā vietā attiecībā pret plānotās darbības teritoriju. Nozīmīgs aspekts ir arī kultūrvēsturiskā objekta arhitektoniski estētiskā un fiziskā kvalitāte. Konkrētajā situācijā vairumam muižu ēku tā ir vērtējama kā samērā slikta.





*Attēlā pa kreisi – skats uz Vērgales muižas kompleksu no Vērgales centra. Muižas attālums līdz plānotās darbības teritorijai ir ~3 km. Attēlā pa labi – Vērgales evaņģēliski luteriskā baznīca ar kapsētu. Tā atrodas ~4 km attālumā no plānotās darbības teritorijas. Ņemot vērā, ka muižas komplekss atrodas Vērgales ciema centrā, bet baznīca – blīvā koku ielokā ārpus Vērgales ciema, pie P111 autoceļa, paredzams, ka šiem objektiem nebūs vizuālas sasaistes ar plānotās darbības teritoriju un plānotais VES parks šos objektus vizuāli neietekmēs.*



*Skats no piebraucamā ceļa uz muižas kompleksu.*



*Skats uz muižas kungu māju.*



*Skats pāri vienam no muižas dīķiem.*



*Koku aleja gar muižas piebraucamo ceļu.*

*Tāšu muižas komplekss ar parku. Apsekojot objektu klātienē, secināms: kaut arī to skāris "laika zobs", vēl aizvien labi nolasās muižas kompleksa apbūve. Šobrīd parks veido nozīmīgāko kompleksa vērtību. Objekts atrodas ~5 km attālumā no plānotās darbības teritorijas.*

Lai gan kultūrvēstures objektu izvērtējumā minēts, ka VES parka izbūve neskars Tāšu muižas kompleksa teritoriju un tam nebūs būtiskas vizuālās ietekmes, izvērtējumā tiek rekomendēts sagatavot vizualizāciju plānotās darbības kontekstā. Apsekojot teritoriju, secināts, ka vienīgais ainaviski atvērtais skats no muižas teritorijas plānotās darbības teritorijas virzienā paveras pāri esošajam muižas dīķim, taču, izvērtējot atvēruma orientāciju, konstatēts, ka tā ass perspektīva aizslīd garām VES parkam un vairāk orientējas uz rietumiem, līdz ar to šajā skatā VES nebūs uztveramas. Savukārt skatu no muižas kungu mājas, kuras garenfasāde orientēta frontāli pret plānoto darbības teritoriju, aizsedz blīvi koku stādījumi.





*Kapsēdes muiža atrodas ~7 km attālumā no plānotās darbības teritorijas Kapsēdes ciema ziemeļu daļā blīvu koku grupu ielokā un citu ar muižas kompleksu saistītu un nesaistītu ēku grupā. Apkārtesošo ēku un koku grupu dēļ muižas ēkai nav tieša vizuālā vērsuma pret plānotās darbības teritoriju.*



*Mātras metodistu baznīca atrodas ~6 km attālumā no plānotās darbības teritorijas uzkalnā, un galvenās ieejas vērsums ir pret blakus esošo autoceļu, kas ir pretējs virziens attiecībā pret plānotās darbības teritoriju. Līdz ar to paredzams, ka VES parka izbūvei nebūs vizuālas ietekmes uz baznīcas ēku.*



*Medzes muiža atrodas ~3 km attālumā no plānotās darbības teritorijas. Gan muižas teritorija, gan muižas ēka ir sliktā stāvoklī. Teritorija ir sadalīta vairākos īpašumos, un tas neapšaubāmi veicina negatīvo ietekmi un kultūrvēsturisko vērtību pakāpenisku izzušanu. Lai gan 4 km attālumā no plānotās darbības teritorijas nav liels, minētās situācijas dēļ secināms, ka objekts nav prioritārs vizuālās ietekmes vērtēšanā plānotās darbības kontekstā.*



*Saraiķu evaņģēliski luteriskā baznīca eksponējas ceļa labajā pusē. Tā atrodas ~6 km attālumā no plānotās darbības teritorijas. Vērtējot šo skatu, norādāms, ka plānotās VES nebūs redzamas, jo ceļa vērsuma virziens neasējas uz plānotās darbības teritoriju. Ja skats tiks vērsts vairāk uz kreiso pusi (skat. novērtējuma skata fotomontāžu Nr. 8 turpmāk), staciju apjoms pacelsies virs koku galotnēm, taču tas vizuāli neskars skatu ar baznīcas ēku. Līdz ar to paredzams, ka VES parka būvniecība būtiski neietekmēs skatu uz baznīcas ēku.*

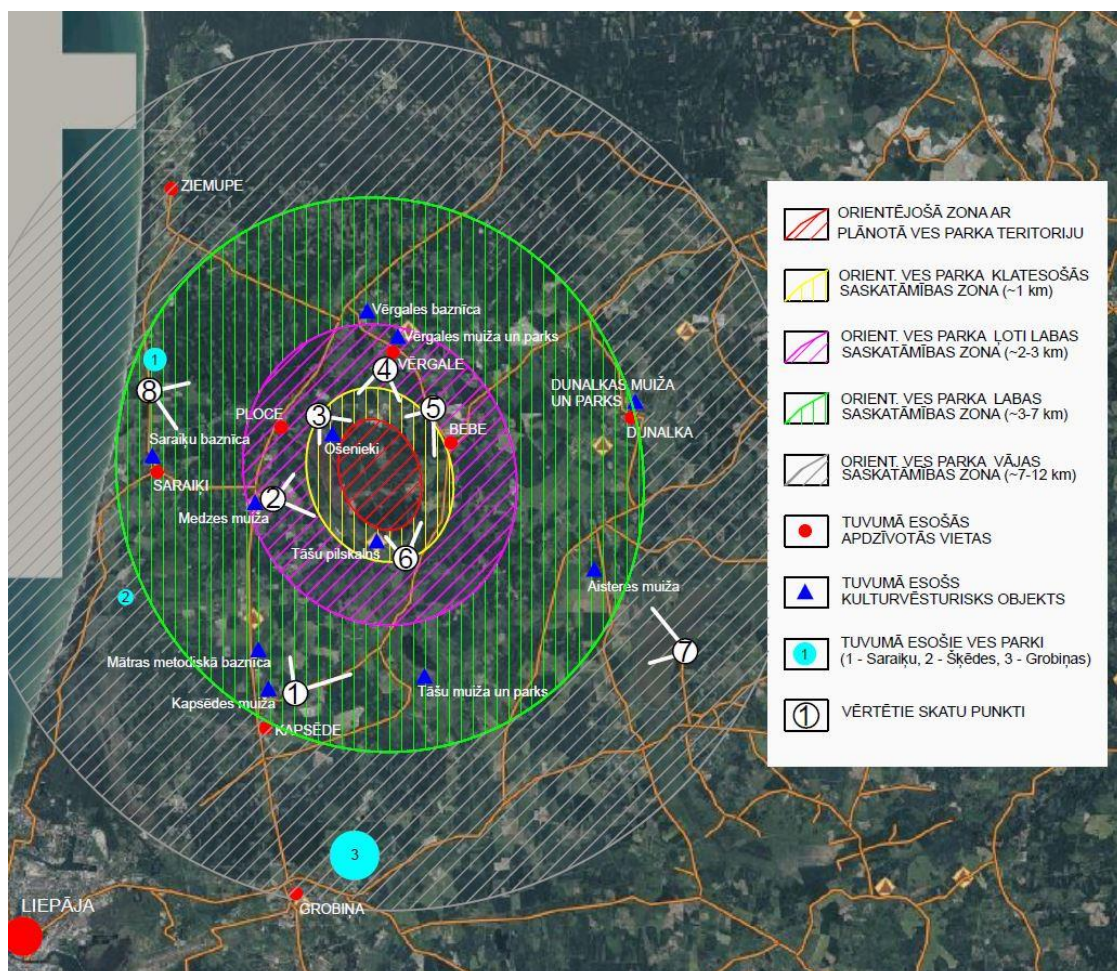
Vispārīgi vērtējot VES vizuālo ietekmi, pamatojoties gan uz cilvēka redzes īpatnībām, gan ainavvidi un tās ģeomorfoloģiju, kā arī apskatot reālus piemērus, VES vizuālo ietekmi uz apkārtni var iedalīt četrās saskatāmības zonās.

- Klātesošas saskatāmības zonas aptuvenais attālums no skata izejas punkta līdz VES ir aptuveni 1 km. Atrodies staciju tiešā tuvumā vai VES teritorijā, VES ir aplūkojamas pavisam tuvu, kas ļauj saskatīt arī detaļas, un lielākoties stacijas pašas vizuāli eksponējas kā konkrēti objekti. Tām ir dominējošs raksturs.
- Ļoti labas saskatāmības zona ir ~2–3 km no VES. Šādā attālumā stacijas vēl aizvien ir labi uztveramas un saskatāmas arī atsevišķas detaļas, bet skats kļūst plašāks, ļaujot uztvert kopskatu, kur rodas iespēja uztvert un novērtēt gan VES proporciju un mērogu, gan atsevišķu elementu kopu un dažādo elementu savstarpēju mijiedarbību.
- Labas saskatāmības zona atrodas ~3–7 km attālumā no VES. Stacijas vizuāli kļūst par ainavvides elementu, pakāpeniski "iegulstot" kopainavā. Tas izskaidrojams ar to, ka, pieaugot skatu līnijas garumam, pieaug arī ainaviskās telpas vizuālās informācijas daudzums, līdz ar to uzmanība nefokusējas uz kaut ko konkrētu un ainava tiek uztverta kopumā, turklāt šādā attālumā stacijas sāk kļūt par fona elementiem.



- Vājas saskatāmības zona atbilst ~7–12 km attālumam no VES. Šādā attālumā redzamība lielā mērā atkarīga no ainavsegas un apvidus ģeomorfoloģijas, to var ietekmēt arī meteoroloģiskie apstākļi – jo skaidrāki un labvēlīgāki laikapstākļi, jo labāka ir saskatāmība. Tāpat šādā attālumā liela nozīme varētu būt priekšzināšanām par konkrēto teritoriju, īpaši maksimāli definētajā attālumā, un objektiem tajā, proti, ja cilvēks apkārtnē lūkojas ar mērķi atrast kaut ko konkrētu, tad viņš to pamanīs ātrāk, taču, ja cilvēkam šis elements ir kā nezināms/neparedzams “pārsteiguma” moments, šādā attālumā lielākas iespējas to pamanīt ir tad, ja skata vērsums būs frontāli pret konkrēto objektu.

Pamatojoties uz iepriekš minēto, turpinājumā sagatavota shēma ar plānotās darbības aptuvenajām saskatāmības zonām.



Shēma ar aptuvenajām vizuālās saskatāmības zonām plānotās darbības teritorijai un vērtētajiem fotomontāžas skatpunktiem.

Zonas iezīmētas pēc maksimuma, atsevišķi neizdalot apaugumu, reljefu vai citu elementu klātbūtni, kas darbojas kā papildu skata ierobežotājs. Tas nozīmē – ja no viena skatpunkta redzamība ir samērā laba, tad, mainoties, piemēram, apaugumam vai nokļūstot reljefa padziļinājumā tādā pašā attālumā, skats uz konkrēto objektu var būt nedaudz vai pilnībā aizsegts. Svarīgs aspekts ir arī atsevišķu ainavu elementu attālums no skata izejas punkta – jo apjomīgāks elements atrodas tuvāk skata izejas punktam, jo skats ir ierobežotāks.

Ņemot vērā VES plānotās dimensijas, nav izslēgts, ka vizuālā saredzamība no atsevišķām skatu vietām var arī pārsniegt nominētos 12 un pat vairāk km, kas raksturo zonu ar ļoti vāju saskatāmību, kurā, saskaņā ar sagatavoto saskatāmības zonu shēmu, ietilpst arī Liepājas valstspilsētas un Dienvidkurzemes novada ilgtspējīgas attīstības stratēģijā līdz 2035.gadam definētais ainaviskais ceļš Aizpute – Ziemeupe. Tādēļ no vizuālā aspekta tam būs ļoti niecīga ietekme, jo faktiski jebkurā no saskatāmības zonām redzamību nosaka atmosfēras apstākļi, piemēram, saules starojums, spilgtums, arī meteoroloģiskie apstākļi, kas tiešā veidā ietekmē vizuālo uztveri.

Nozīmīgākās un līdz ar to reāli vērtējamās saskatāmības zonas ir klātesoša, ļoti labas un labas saskatāmības zona. Konkrētajā gadījumā, kad teritorijai fiziski nepiegunst publiski nozīmīgi ceļi, savukārt skats no netālu esošā autoceļa P111 vizuāli tiek norobežots ar reljefa pacēlumiem, par prioritāri vērtējamiem skatpunktiem tiek noteikti skati no tuvumā esošajiem ciemiem, kā arī kultūrvēsturisko objektu ārējiem perimetriem, ainaviskām lauku vietām, tajā skaitā lauku apbūves kontekstā, kam ir sagatavotas fotomontāžas ar plānoto darbību konkrētās vides kontekstā.



*Skats Nr. 1 paveras no lauku ceļa aiz Kapsēdes. Tas atrodas ~6 km attālumā no VES teritorijas un ietilpst labas saskatāmības zonā. Blīvās koku un krūmu grupas priekšplānā darbojas kā vizuāli aktīvāks elements, līdz ar to VES nav būtiskas ietekmes uz kopējo ainavu.*





*Skats Nr. 2 atrodas netālu no Medzes muižas, nedaudz virzoties pa pašvaldības lauku ceļu. Plašā lauku ainava, nelielais meža nogabals un viensēta "Čāči" skata labajā pusē veido vienkāršu, bet harmonisku un ļoti pievilcīgu ainavu. Attālums līdz VES parka tuvākajām stacijām ir ~2 km, kas sakrīt ar ļoti labas saskatāmības zonu. Lai arī VES ir labi saskatāmas, nav pamata uzskatīt, ka stacijas rada negatīvu ietekmi uz kopējo skata ainavu. Konkrētajā skatā vizuāli samērojama ir arī VES proporcija attiecībā pret kopējo lauku viensētas mērogu.*



*Skats Nr. 3 fiksēts netālu no Ploču purva, un jau iepriekš novērtējumā minēts, ka tas ir ļoti estētisks un kultūrainaviski vērtīgs skats. Tuvāko VES aptuvenais attālums ir 1 km, līdz ar to tie atrodas klātesošas saskatāmības zonā. Lai arī nevar teikt, ka VES konkrēto ainavvidi vizuāli pasliktina, tomēr to grupa labajā pusē (īpaši pirmā stacija, kas atrodas vistuvāk) šajā skatā mēroga ziņā nedaudz disonē ar kopskatu.*

Ņemot vērā skata Nr. 3 kultūrvēsturisko aspektu, ieteicams izvērtēt vismaz labajā pusē pirmā priekšplānā esošā masta likvidēšanu vai novietojuma precizēšanu, to aizvirzot nedaudz dziļāk. Gan jāuzsver, ka uzņemtais skats nav prioritārs no fiziskās pieejamības aspekta, jo uz to ved ceļš, kas faktiski ir bez seguma un, visticamāk, tiek izmantots tikai lauku apsaimniekošanai. Taču, ņemot vērā to, ka tas atrodas gan Ošenieku senkapu, gan kultūrvēstures objektu izvērtējumā atzīmētā Ploču purva austrumu malas tuvumā, kas ir zona, kur iespējami akmens laikmeta atradumi, kā arī to, ka vieta ir īpaši vērtīga arī

no ainaviskā aspekta, no VES parka attīstītājiem tādējādi tiktu izrādīta pozitīva attieksme tieši pret apvidus kultūrvēsturiskajām vērtībām.



*Skats Nr. 4 atrodas aiz Vērgales ciema ~2 km attālumā no plānotās darbības teritorijas un ietilpst ļoti labas saskatāmības zonā. Ainavas daudzveidīgā apauguma struktūra funkcionē kā skatu ierobežojošs elements un, izvirzoties priekšplānā, līdzsvaro kopējo ainavvidi. Savukārt pašas VES proporcijā pret ainavvides mērogu labi iegulst kopējā ainavā, neradot būtiski negatīvu vizuālo ietekmi. Turklāt tālākās stacijas vairs neuztveras kā aktīvi elementi.*



*Skats Nr. 5 ir ļoti ainavisks ar estētisku mozaīktipa lauku ainavas struktūru. Tas atrodas Bebes ciema tuvumā, nedaudz tālāk par 1 km no plānotās VES teritorijas, tātad tuvākās stacijas ietilpst ļoti labas saskatāmības zonā. Šajā skatā VES izvietojums uztveras vienmērīgi izklaidus, masti nav sakoncentrēti vienuviet, un tas nerada papildu vizuālo slodzi. Arī staciju proporcija labi iegulst kopējā ainavas mērogā.*



*Skats Nr. 6 fiksēts netālu no Tāšu pilskalna, kas atrodas ārpus skata kreisajā pusē. Priekšplānā redzams Ķeļžu diķis, ceļa labajā pusē skata centrā esošajā koku pudurī ir mājas "Podiņi", tālumā kreisajā pusē – mājas "Vitkas". Tuvākie masti atrodas ~2 km attālumā no skatpunkta, kas atbilst ļoti labas saskatāmības zonai. Kopumā skats raksturojams kā vizuāli izteiksmīgs, daudzie ainavas elementi – lauku ceļš,*



*ūdens, viļņotais reljefs, apstrādātie lauki un koku grupas – mijiedarbojoties veido ļoti estētisku, pat savā veidā unikālu lauku ainavas raksturu.*

Ņemot vērā skata Nr. 6 raksturojumu, VES tajā vizuāli varētu būt kā skata vērtību pazeminoši elementi. Gan jāatzīmē, ka konkrētā skata vizuālo kvalitāti nosaka arī sezonālitate, proti, citās sezonās ainava varētu nebūt piesātināta ar tik kontrastējošu krāsu gammu, līdz ar to tās vizuālā vērtība varētu nebūt tik izteiksmīga un pamanāma. Tādējādi šis skats uztverams neviennozīmīgi – lai gan stacijas nav uzskatāmas par ainavu degradējošiem elementiem, konkrētajā situācijā ainavai bez VES varētu būt lielāka estētiskā vērtība.



*Skats Nr. 7 – plašs skats pāri Durbes ezeram. Tālumā saskatāmi VES silueti. Aptuvenais attālums – nepilni 10 km, un tas atbilst vājas saskatāmības zonai. Šajā situācijā stacijas kļūst par skata fona elementiem un tām nav lielas ietekmes uz kopskatu.*



*Skats Nr. 8 – plaša lauku ainava pie Saraiķiem. Aptuvenais attālums – 7 km, kas atbilst labas saskatāmības zonai. Stacijas ir redzamas, taču konkrētajā situācijā staciju vizuālā ietekme uz skatu ir nebūtiska.*

Kopumā Latvijas rietumu piekraste jau kādu laiku iepriekš ir bijusi pateicīga vieta vēja parku attīstībai. Tādējādi, ja citās Latvijas vietās šobrīd pakāpeniski tikai sāk attīstīt vēja parkus, tad Kurzemē šādi objekti atsevišķās zonās varētu tikt uzskatīti jau par ikdienišķas ainavas daļu.

Apsekojot plānotās darbības apvidu, konstatēts, ka jau šobrīd tur ir vairāki vēja parki. Viens no tiem atrodas Saraikas muižas tuvumā Saraikos. Parka attālums līdz plānotajam VES parkam ir ~7 km. Šajā parkā šobrīd ir uzstādītas septiņas stacijas. Publiski nav pieejama informācija par uzstādīto staciju gabarītiem, taču, vizuāli novērtējot, masta augstums varētu būt ap 50 m, turklāt vienas stacijas augstums ir lielāks. Plānotās darbības teritorijas novietojuma kontekstā secināms, ka šis parks nav vizuāli saskatāms no plānotās darbības teritorijas, taču saskaņā ar skata Nr. 8 fotomontāžu, iespējams, no šīs teritorijas varētu vāji eksponēties plānotais VES parks.



*Vēja parks pie Saraikas muižas Saraikos.*

Aptuveni 8 km attālumā no plānotās darbības teritorijas DR virzienā atrodas vēl viens vēja parks – tas izvietojas netālu no Šķēdes, un tajā atrodas trīs stacijas. Aptuvenais staciju augstums – 120 m.



*Vēja parks pie Šķēdes. Šis skatpunkts atrodas pie P111 autoceļa aptuveni 2,5 km attālumā no VES parka. Jau šādā attālumā stacijas uztveras samērā neitrāli – tās ir pamanāmas, bet vizuāli netraucē. No plānotās darbības teritorijas šīs stacijas nav redzamas.*

Viens no apjomīgākajiem vēja parkiem ir Grobiņas vēja parks. Tajā ietilpst 33 stacijas ar aptuveno augstumu saskaņā ar pieejamo informāciju ~77 m. Braucot pa autoceļu A9 Liepājas virzienā, parks vāji sāk eksponēties

Lieģu apkaimē, kas ir aptuveni 8 km liels attālums. No pētāmās teritorijas VES parks atrodas aptuveni 12 km dienvidu virzienā, un tas nav redzams vispār.



*Skats uz daļu no Grobiņas vēja parka. Fotouzņēmums no vietnes [www.dienvidkurzeme.travel](http://www.dienvidkurzeme.travel).*

Grobiņas vēja parks ir atzīmēts arī kā viens no tūrisma apskates objektiem Dienvidkurzemes novadā, un, iespējams, psiholoģiski tas ir pozitīvs aspekts sabiedrības un vēja parku attīstītāju veiksmīga dialoga veidošanai.

#### 4. Secinājumi un rekomendācijas

Jebkura jauna elementa vai objekta integrēšana ainavvidē viennozīmīgi rada ietekmi uz tās vizuālo raksturu, taču tas nenozīmē, ka tā vienmēr būs negatīva. Svarīgi ir apzināt ietekmes zonas, apjomu un sekas, ko paredzētā darbība izmainīs konkrētajā ainavvidē.

VES būvniecības kontekstā jāņem vērā, ka tās nav uzskatāmas par vidi degradējošiem objektiem, tiesa, ar nosacījumu, ka stacijas vizuāli neietekmē nozīmīgu un vērtīgu kultūrvēsturisku objektu vizuālās uztveres kvalitāti un to izbūves laikā netiek mainīta zemes virsmas ģeomorfoloģija vai kardināli ietekmēta vai mainīta esošās teritorijas izmantošana un funkcionalitāte.

Viena no svarīgākajām pamatnostādnēm ainavu saglabāšanā ir – jebkura darbība, kas tiek veikta ainavā, nedrīkst to ietekmēt tādā veidā, ka tā tiek būtiski un neatgriezeniski pārveidota, kā arī tiek zaudēts konkrētās vietas raksturs.

Esošais apvidus kopumā vērtējams kā ainavisks. Tas pamatojams ar viļņoto reljefu, pietiekami bagātu kultūrvēsturisko uzslāņojumu un citiem ainavā esošiem elementiem, koku grupām, lauku ceļiem, apbūvi utt. Novērtējot plānotās darbības vizuālo ietekmi uz kopējo ainavu, secināms, ka lielākoties tā ir vizuāli samērojama un plānotās stacijas diezgan veiksmīgi iekļaujas kopējā ainavā. Vien atsevišķās zonās, piemēram, pie Ošenieku senkapiem (skata Nr. 3 fotomontāža) un Tāšu pilskalna apvidū (skata Nr. 6 fotomontāža), kur konkrētos vērsumos fiksēti ļoti estētiski skati, stacijas nedaudz izjauc unikālo ainavas raksturu. Taču, kā minēts iepriekš, šāda situācija ir vērojama tikai no konkrētām vietām, konkrētiem vērsumiem un leņķiem un tajās vietās, kur staciju novietojums attiecībā uz skata izejas punktu atrodas tam ļoti tuvu.

Tāpat, izvērtējot plānotās darbības teritorijas atrašanās vietu attiecībā pret nozīmīgajiem publiskajiem ceļiem – autoceļu P111 (Ventspils (Leči)–Grobiņa), kas vienlaikus ir uzskatāms arī par ainavisku ceļa posmu –, plānotais VES parks no tā neeksponēsies. Savukārt no tuvumā esošajiem kultūrvēsturiski nozīmīgajiem objektiem (arhitektūras pieminekļiem) tā redzamība vērtējama kā drīzāk nebūtiska.

Plānotā VES parka teritorija tiešā veidā arī neskar īpaši aizsargājamas dabas teritorijas. Plānotā VES parka būvniecības ietvaros nav paredzēts

pārveidot teritorijas ģeomorfoloģiju, mainīt ainavas apauguma struktūru un teritorijas funkcionalitāti.

Plānotās darbības attīstībā tiek sniegtas turpmāk norādītās rekomendācijas.

- Izvērtējot piedāvāto staciju izvietojumu no ainaviskā viedokļa, rekomendējama alternatīva, kas attēlota ar zaļas krāsas aplīem, kur stacijas no perimetra vairāk atvirzītas uz centru, tādējādi palielinot attālumu no apvidus perimetra un līdz ar to arī no apkārtesošās lauku apbūves, kā arī atbrīvojot Ploču purva austrumu malu.
- Ņemot vērā, ka sabiedrības negatīvā nostāja attiecībā pret VES parku attīstību nereti pamatojama nevis ar vizuālā rakstura aspektu, bet uz emocijām balstītu, projekta attīstītājiem ieteicams jau laikus veidot dialogu ar paredzētās darbības teritorijai tuvumā esošo lauku īpašumu īpašniekiem, lai vienotos par vizuālo ietekmi mazinošiem pasākumiem vai citiem risinājumiem, kas paredz uzlabot viņu dzīves kvalitāti. Plānotās darbības kontekstā jābūt vienotai mijiedarbībai starp cilvēku, ainavu un plānotās darbības mērķi ne tikai projekta attīstības fāzē, bet visā VES parka darbības laikā.
- Starp teritorijai saistošo teritorijas plānojumu un 2020. gada 13. oktobra Ministru kabineta noteikumiem Nr. 630 "Grozījumi Ministru kabineta 2013. gada 30. aprīļa noteikumos Nr. 240 "Vispārīgie teritorijas plānošanas, izmantošanas un apbūves noteikumi"" konstatētas neatbilstības, kas attiecas uz VES parka minimālo attālumu līdz dzīvojamām ēkām. Proti, Ministru kabineta noteikumos tas noteikts ne mazāks kā 800 m, bet TIAN – ne tuvāk kā piecu staciju augstumi. Tā kā konkrētajā situācijā VES ir plānots izvietot saskaņā ar Ministru kabineta noteikumos Nr. 630 noteiktajiem attālumiem, konfliktsituācijas izslēgšanai ir jāizstrādā atbilstoša līmeņa plānošanas dokuments – konkrētās teritorijas lokālplānojums, kurā jāprecizē minētie attālumi.
- Ņemot vērā iepriekšējā punktā minēto, kā arī divu papildu VES iespējamu izbūvi, teritorijai dienviņu pusē atkārtoti precizējami attālumi no dzīvojamām ēkām nekustamajos īpašumos "Rieģe",

“Vitkas” un “Podiņi”, lai tiktu ievēroti apstiprinātie un konkrētajai iecerei saistošie attālumi no šiem tīpašumiem, ja ēkas ir apdzīvotas, vai jāprecizē to juridiskais statuss, ja tās nav apdzīvotas.

Sagatavoja:

Gunita Čepanone,  
sertificēta ainavu arhitekta  
Sert. Nr. 45-2011



**Pielikums Nr. 1**  
**LAAAB izsniegts sertifikāts Nr. 45-2011 ainavu arhitektūrā**



**Nr. 45-2011**

**Gunita Čepanone**  
ainavu arhitekts

/personas kods 060382-10001/  
ir sertificēta ainavu arhitektūrā

Latvijas Ainavu arhitektu asociācijas  
valdes priekšsēdētāja

Daiga Zigmunde

Speciālistu sertificēšanas komisijas  
administratore

Evita Zavadska

Rīgā, 2018. gada 9. martā  
WWW.LAAAB.LV