

## **Sertificēta sugu un biotopu aizsardzības jomas eksperta atzinums par plānotās darbības ietekmi uz aizsargājamiem zālāju biotopiem**

### **Pasūtītājs:**

SIA "Lat Eco Development", reģ. Nr. 50203265151

### **Izpildītājs:**

SIA "Estonian, Latvian & Lithuanian Environment", reģistrācijas Nr. 40003374818

### **Ekspertīzes veicējs:**

Margita Deičmane, zālāju biotopu eksperte, sertifikāta Nr. 024

### **1. Biotopu grupa, suga vai sugu grupa, par kuru sniedz atzinumu**

Zālāji. Vērtēta arī dižkoku klātbūtne.

### **2. Atzinuma sniegšanas mērķis**

Atzinums sniegts par paredzēto darbību "Vēja elektrostaciju parka "Vērgale" būvniecība Dienvidkurzemes novadā" ietekmes uz vidi novērtējuma ietvaros. Vērtēta vēja elektrostaciju parka, elektroapgādes pieslēgumu, ceļu un elektroapgādes transformatoru apakšstacijas izbūves ietekme. Plānotā vēja elektrostaciju novietojumu skat. 1. attēlā, apakšstacijas, kabeļu trašu un ceļu novietojumu skat. 2. attēlā.

### **3. Pētāmās teritorijas apsekošanas datums un meteoroloģiskie apstākļi, apsekošanas ilgums, atrašanās vieta un izpētes metodes (piemēram, transektes, randomizēta parauglaukumu izvēle, fotofiksācija, maršruta iezīmēšana ar ģeogrāfiskās pozicionēšanas sistēmu)**

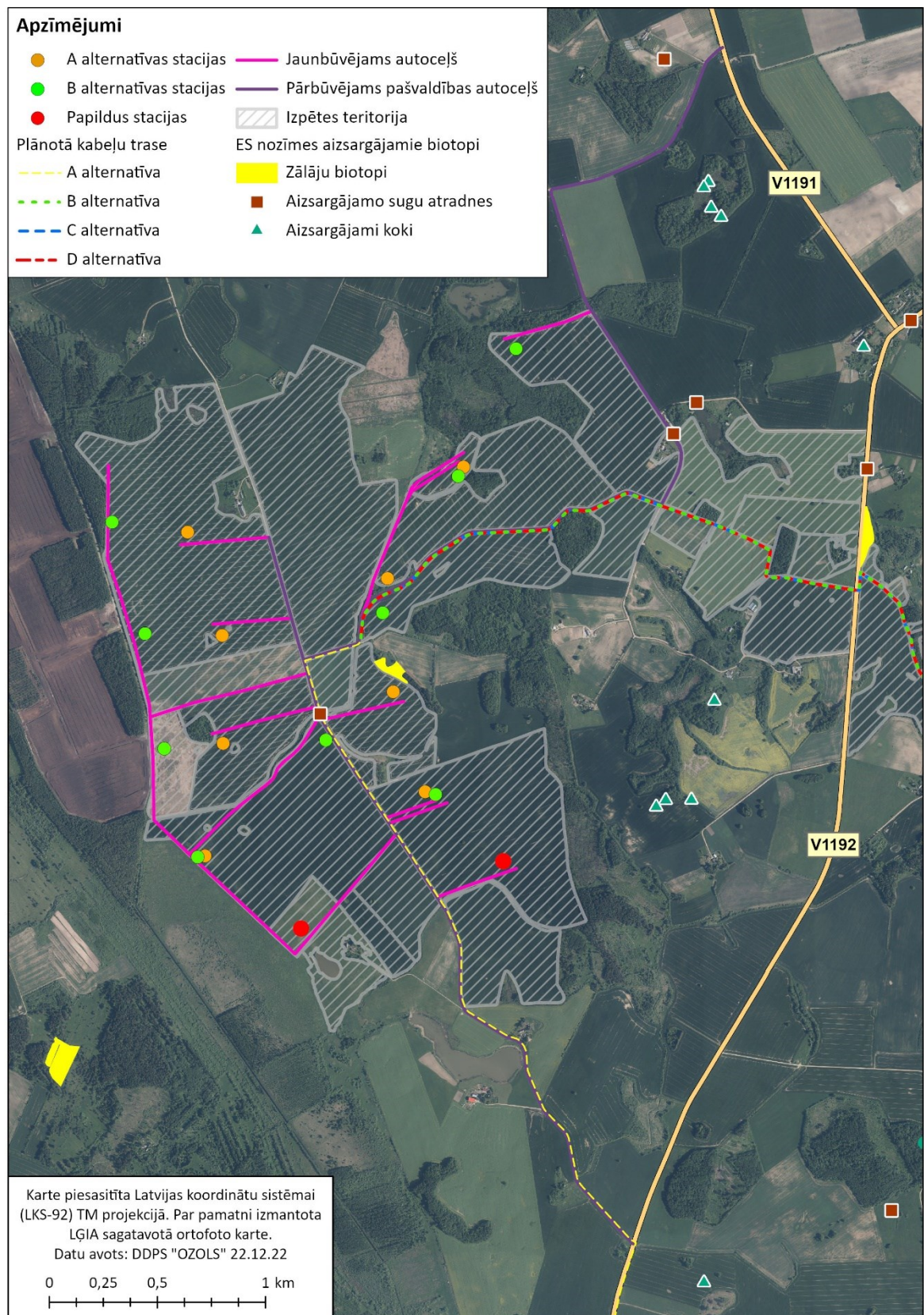
Tika veikta priekšizpēte, analizējot kartogrāfisko informāciju, izvērtējot iespējas konstatēt īpaši aizsargājamus biotopus un sugas. Izpētē izmantoti dati no Dabas aizsardzības pārvaldes dabas datu pārvaldības sistēmas "OZOLS".

Plānotās vēja elektrostaciju (turpmāk tekstā – VES) būvniecības vietas daļa tika apsekotas 2021. gada 3. augustā, bet daļa – 2021. gada 5. augustā. 3. augusta meteoroloģiskie apstākļi – mainīgs mākoņu daudzums, lēns rietumu vējš 4-5 m/s, gaisa temperatūra no +16°C līdz +19°C, bez nokrišņiem. 5. augusta meteoroloģiskie apstākļi – saulains laiks, lēns ziemeļaustrumu vējš 3-4 m/s, gaisa temperatūra no +18°C līdz +20°C, bez nokrišņiem. Laika apstākļi un sezona bija piemēroti īpaši aizsargājamo biotopu konstatēšanai.

Plānotās elektroapgādes pieslēgumu, ceļu un elektroapgādes transformatoru apakšstacijas izbūves vietas dabā apsekotas 2022. gada 19. un 20. septembrī. Meteoroloģiskie apstākļi – mainīgs mākoņu daudzums, bez nokrišņiem, viegls līdz mērens rietumu, ziemeļrietumu vējš 2-6 m/s, gaisa temperatūra no +10°C līdz +14°C. Laika apstākļi un sezona bija piemēroti īpaši aizsargājamo biotopu konstatēšanai.

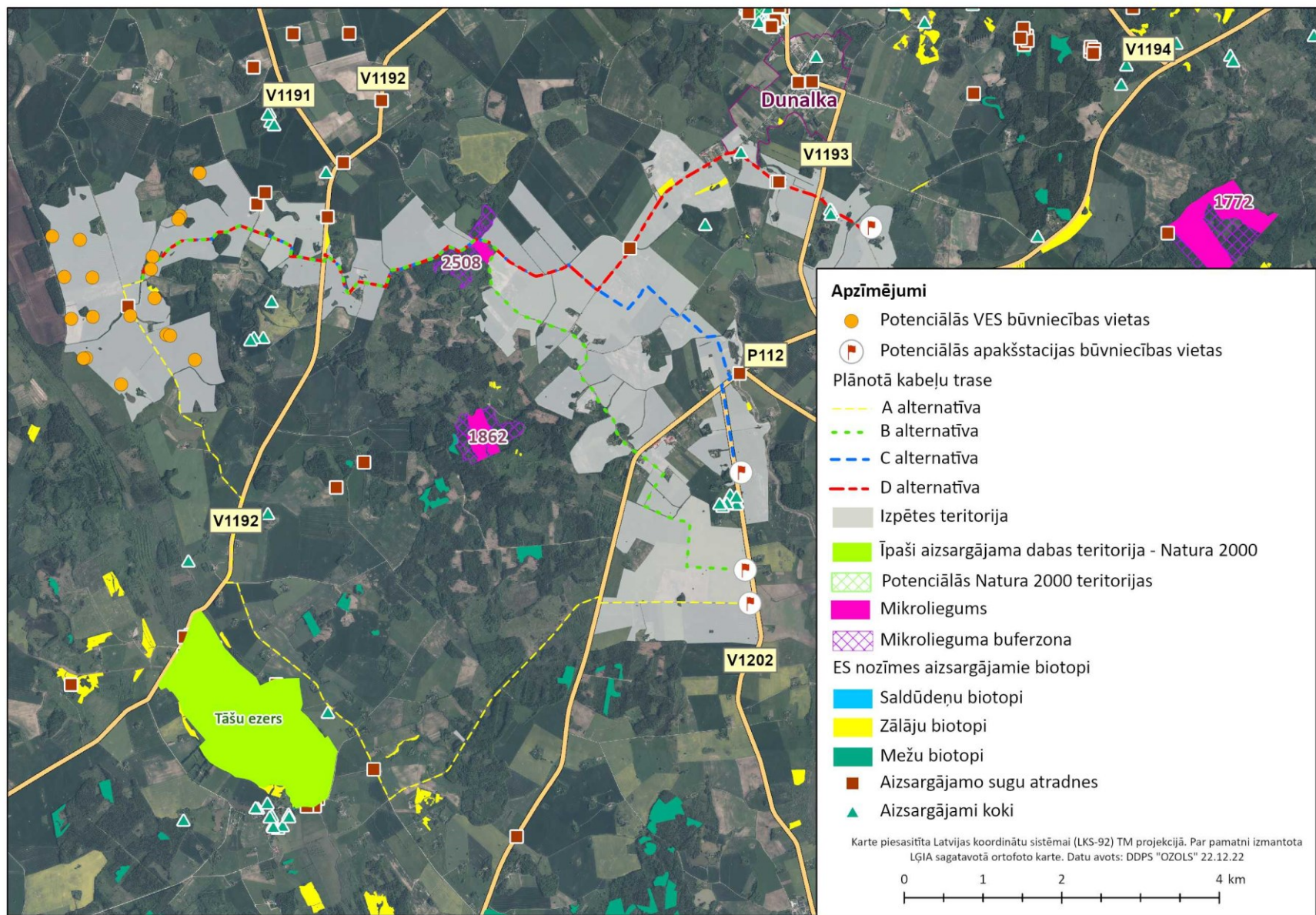
Apsēkota tika teritorija aptuveni 30 m uz abām pusēm no kabeļu trasēm un 50 m uz abām pusēm no pievedceļiem, bet labi pārskatāmās vietās intensīvi izmantotās lauksaimniecības zemēs (aramzemēs) tika apsekots praktiski viss paredzētās darbības vietas tuvumā esošais lauka bloks un tuvākā teritorija redzamības attālumā (skat. 2. attēlu). Kabeļu trases A alternatīva apsekota daļēji, jo uz apsekošanas laiku tās konfigurācija nebija zināma. Apsēkotā teritorija turpmāk tekstā – izpētes teritorija.

Biotopu izvērtēšana un apsekošana veikta atbilstoši projekta "Priekšnosacījumu izveide labākai bioloģiskās daudzveidības saglabāšanai un ekosistēmu aizsardzībai Latvijā" jeb "Dabas skaitīšana" metodikai – Vides aizsardzības un reģionālās attīstības ministrijas apstiprināta un Zemkopības ministrijas saskaņota „ES nozīmes biotopu izplatības un kvalitātes apzināšanas un darbu organizācijas metodika” (pieejama <https://www.daba.gov.lv/lv/biotopu-kartesanas-metodikas-0>). Aizsargājamo sugu un biotopu statuss noteikts saskaņā ar Ministru kabineta 2017. gada 20. jūnija noteikumiem Nr. 350 „Noteikumi par īpaši aizsargājamo biotopu veidu sarakstu” un Ministru kabineta 2000. gada 14. novembra noteikumiem Nr. 396 “Noteikumi par īpaši aizsargājamo sugu un ierobežoti izmantojamo īpaši aizsargājamo sugu sarakstu”. Atzinums sagatavots saskaņā ar 30.09. 2010. Ministru kabineta noteikumu Nr. 925 “Sugu un biotopu aizsardzības jomas ekspertu atzinuma saturs un tajā ietvertās minimālās prasības” prasībām.



**1. attēls. Plānotais vēja elektrostaciju novietojums**





2. attēls. Plānotā vēja elektrostacijas parka "Vērgale" novietojums

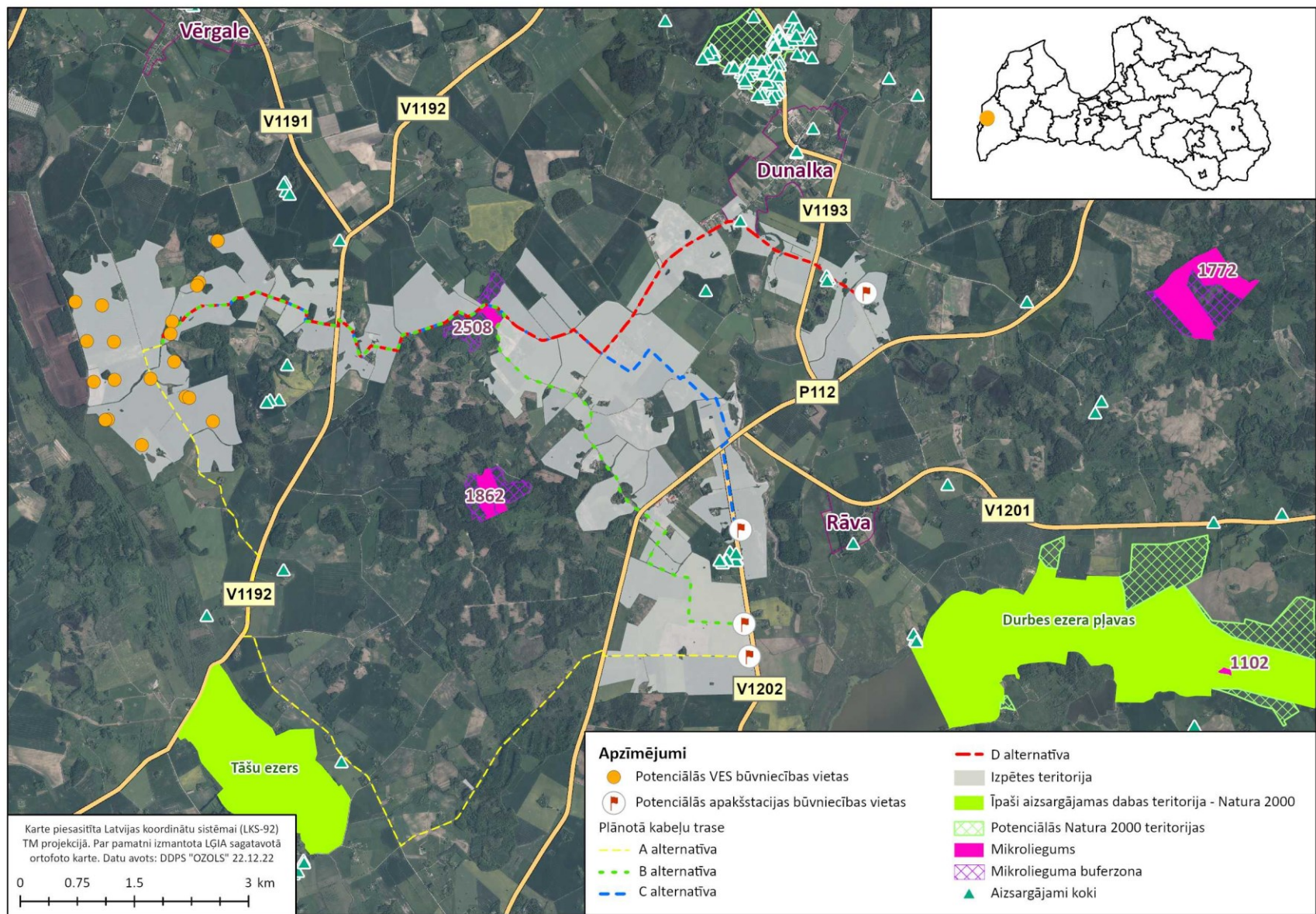
**4. Teritorijas statuss atbilstoši aizsargājamām dabas teritorijām noteiktajam statusam, aizsargājamās teritorijas funkcionālā zona, kurā atrodas pētāmā teritorija, ja tā atrodas īpaši aizsargājamā dabas teritorijā**

Saskaņā ar dabas datu pārvaldības sistēmā atrodamo informāciju (<https://ozols.gov.lv/>), izpētes teritorija neatrodas nevienā no īpaši aizsargājamām dabas teritorijām. Izpētes teritorijas tuvumā nodibināti mikroliegumi putnu un biotopu aizsardzībai (skat. 3. attēlu). Viens no plānotajiem kabeļiem tieši robežojas ar putnu mikroliegumu un šķērso tā buferzonu (ML kods 2508).

Tuvākās īpaši aizsargājamā dabas teritorijas ir:

- 2,7 km uz dienvidaustrumiem no tuvākās plānotās kabeļu trases valsts nozīmes dabas liegums "Durbes ezera pļavas" (Natura 2000 vietas kods LV0533200);
- 70 m uz dienvidrietumiem no tuvākās plānotās kabeļu trases valsts nozīmes dabas liegums "Cieceres ezera sala" (Natura 2000 teritorija, vietas kods LV0527300).





3. attēls. Plānotā vēja elektrostaciju parka "Vērgale" novietojums

**5. *Vispārīgs pētāmās teritorijas apraksts, arī informācija par teritorijas reljefu un mikroreljefu, hidroloģisko režīmu, sastopamajiem biotopiem un attiecīgās grupas sugām, kā arī apsaimniekošanu, norādot dabisko, daļēji dabisko un antropogēnas izcelsmes platību īpatsvaru***

Vērgales pagasta R daļa ir Piejūras zemienes Piemares līdzenums, bet A daļa un Durbes pagasts – Rietumkursas augstienes Vārtājas viļņotais līdzenums. Posmā no Grobiņas līdz Vērgalei atrodas šo abu reģionu robeža – Baltijas ledus ezera senkrasts, ko šķērso (saposmo) dziļas gravas. Vērgales pagastu ZR-DA virzienā šķērso plašā Ālandes senleja, kas iekļauj arī Ploces purvu un Tāšu ezeru. Paredzētās darbības teritorija atrodas Ventas sateces baseinā.

Plānotās VES atrodas uz dažādā intensitātē apsaimniekotām lauksaimniecības zemēm. Lielākā daļa plānoto kabeļu trašu un pievedceļu atrodas intensīvi apsaimniekotās lauksaimniecības zemju platībās. Neliela daļa kabeļu trases šķērso intensīvi apsaimniekotas mežsaimniecības zemes.

**6. *Īss piegulošās teritorijas raksturojums***

Lielākoties plānoto VES un plānotās infrastruktūras apkārtnē ir aramzemes un mežu teritorijas. Dažāda lieluma mežu masīvi mijas ar plašām intensīvas lauksaimniecības teritorijām un mežu un lauksaimniecības platību mozaīkas ainavu.

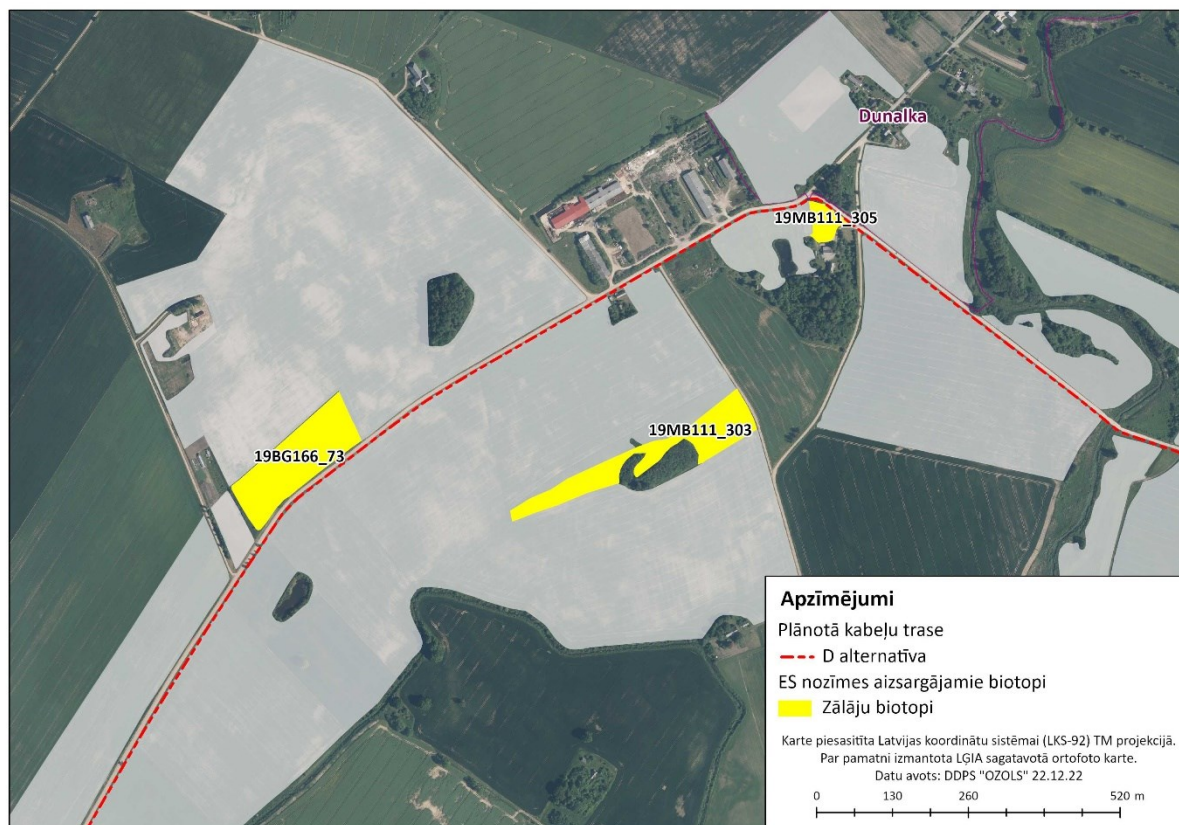
**7. *Konstatētās īpaši aizsargājamās sugas vai sugu grupas un to izplatības īpatnības, norādot izmantotos informācijas avotus, noteikšanas metodiku un vērtēšanas kritērijus, kā arī esošie un potenciālie (ja tos iespējams identificēt) apdraudošie faktori apsekotajā teritorijā un to ietekmes vērtējums***

Saskaņā ar portālā dabas datu pārvaldības sistēmā “OZOLS” (<https://ozols.gov.lv>) atrodamo informāciju, paredzētās darbības teritorijā nav atzīmētas īpaši aizsargājama augu atradnes. Arī apsekojot teritoriju 2021. gada 3. un 5. augustā un 2022. gada 19. un 20. septembrī, īpaši aizsargājami vai reti augi konstatēti nav.

**8. *Konstatētie Latvijā un Eiropas Savienībā īpaši aizsargājami biotopi, biotopi ar specifiskām izplatības īpatnībām Latvijā un konstatēto biotopu kvalitāte, norādot izmantotos informācijas avotus, noteikšanas metodiku un vērtēšanas kritērijus, kā arī esošie un potenciālie (ja tos iespējams identificēt) apdraudošie faktori apsekotajā teritorijā un to ietekmes vērtējums***

Dabas datu pārvaldības sistēmā “OZOLS” atrodama informācija par vairākiem Eiropas nozīmes aizsargājamiem zālāju biotopiem, kuri atrodas izpētes teritorijas tuvumā, taču lielākā daļa no tiem atrodas pārāk tālu no paredzētās darbības vietām, lai tos ietekmētu. Piemēram, 1. attēlā redzami zālāju biotopu poligoni (poligoni Nr. SR66\_127, 19BS165\_84 un 19BS165\_83) ir nodalīti no paredzētās darbības vietas vai nu ar ceļu, vai reljefu, tādēļ skarti netiks. Tikai divi aizsargājamo zālāju biotopu poligoni atrodas tiešā paredzētās būvniecības vietu tuvumā (skat. 4. attēlu) – kabeļu trases D alternatīvas austrumu daļā – poligoni Nr. 19BG166\_73 biotopam 6270\_1 *Sugām bagātas ganības un ganītas pļavas* un Nr. 19MB111\_305 biotopam 6210\_1 *Sausi zālāji kaļķainās augsnēs*. Abi biotopi joprojām atbilst biotopu izdalīšanas kritērijiem. Biotops 6210\_1 ir optimālā stāvoklī, bet 6270\_1 ir dabiskam biotopam neraksturīgi plankumains ar ekspansīvo sugu laukumiem. Iespējams, tas iepriekšējos gados vietām ir pārganīts.





#### 4. attēls. Biotopu Nr. 19BG166\_73 un 19MB111\_305 atrašanās vieta

#### 9. Citas apsekotās teritorijas bioloģiskās daudzveidības un ainavas saglabāšanai nozīmīgas vērtības, piemēram, dižkoki, veci koki, alejas, zinātniski nozīmīgas sugu atradnes

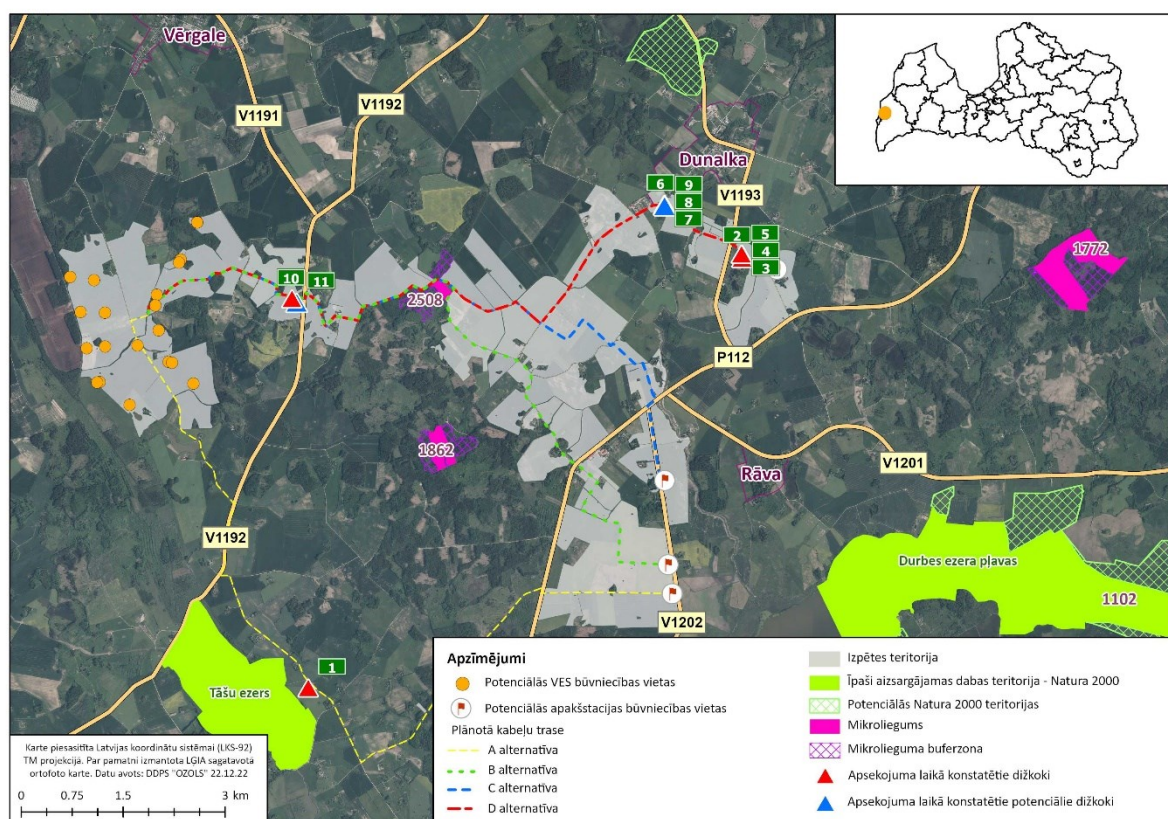
Viens no zālāju poligoniem pie īpašuma "Vitkas" atzīmēts kā putnu BVZ, taču tas neatbilst aizsargājama biotopa kritērijiem. Tādējādi šis zālāju poligons šī atzinuma ietvaros netiek apskatīts.

Izpētes teritorijā atrodas vairāki lieli koki, kas ir nozīmīgi bioloģisko daudzveidību veicinoši objekti un kas kalpo par dzīvotni daudzām aizsargājamām sugām. Plānoto VES tuvumā dižkoku nav, bet vairāki dižkoki atrodas plānoto kabeļu trašu tuvumā. Viens ozols (*Quercus robur*), kurš nav dabā apsekot, atrodas starp Tāšu ezeru un A alternatīvas kabeļu trasi (skat. 5. attēlu), aptuveni 40 m no ceļa. Dabā apsekti un nomērīti (apkārtmērs 1,3 metru augstumā) kabeļu trases D alternatīvas tuvumā esošie dižkoki uz dienvidiem no Dunalkas. Pie "Mazrungām" A alternatīvas austrumu galā konstatēti dižkoki ozols (apkārtmērs - 5,88 m), ozols (apkārtmērs - 5,38 m), liepa (*Tilia cordata*, apkārtmērs - 3,92 m), liepa (apkārtmērs - 3,7 m). Trīs no minētajiem kokiem atrodas vietējas nozīmes ceļa malā, bet viens ozols (apkārtmērs - 5,38 m) atrodas pie piebraucamā ceļa privātīpašuma teritorijā. Dabā apsekti arī A alternatīvas koki uz ziemeļiem no "Graviņām". Dabas datu pārvaldības sistēmā "OZOLS" šeit atzīmēts viens dižkoks – priede (*Pinus sylvestris*, apkārtmērs - 3,1 m). Šāds dižkoks konstatēts nav. Domājams, ka tā ir priede ar dubulto stumbru (apkārtmērs 2,3m un 1,86 m). Šai priedei blakus konstatētas trīs priedes potenciālie dižkoki, kuras vēl nav sasniegušas dižkoku parametrus (apkārtmērs 2,45 m, 2,30 m un P 2,00 m). Uz dienvidiem no "Vēveriem" tīrumā konstatēts viens jauns līdz šim neatzīmēts dižkoks - ozols ar apkārtmēru 4,11 m, kurš atrodas tieši blakus kabeļu trasei. Netālu no tā atrodas ozols potenciālais dižkoks ar apkārtmēru 3,48 m, kuru paredzētā darbība neskars (skat. 5. attēlu 1. tabulu).



**1. tabula. Paredzētās darbības vietās konstatētie dižkoki un potenciālie dižkoki**

N.pk.	Koku suga	Suga latīniski	Apkārtmērs 1,3 m augstumā, m	Apkārtmērs, kas jāasniedz, lai atbilstu dižkoka kritērijiem, m	Koordinātas
1.	Parastais ozols	<i>Quercus robur</i>	4,64	4	x: 330466 y: 277433
2.	Parastais ozols	<i>Quercus robur</i>	5,88	4	x: 336866 Y: 283787
3.	Parastais ozols	<i>Quercus robur</i>	5,38	4	x: 336850 Y: 283755
4.	Parastā liepa	<i>Tilia cordata</i>	3,92	3,5	x: 336850 Y: 283813
5.	Parastā liepa	<i>Tilia cordata</i>	3,7	3,5	x: 336841 Y: 283815
6.	Parastā priede	<i>Pinus sylvestris</i>	2,3 un 1,86	2,5	x: 335710 Y: 284544
7.	Parastā priede	<i>Pinus sylvestris</i>	2,45	2,5	x: 335704 Y: 284539
8.	Parastā priede	<i>Pinus sylvestris</i>	2,3	2,5	x: 335705 Y: 284534
9.	Parastā priede	<i>Pinus sylvestris</i>	2	2,5	x: 335708 Y: 284524
10.	Parastais ozols	<i>Quercus robur</i>	4,11	4	x: 330226 Y: 283159
11.	Parastais ozols	<i>Quercus robur</i>	3,48	4	x: 330296 Y: 283102



##### 5. attēls. Potenciālo dižkoku un dižkoku atrašanās vieta

#### 10. Pētāmās teritorijas aizsargājamo dabas un ainavas vērtību labvēlīga aizsardzības statusa nodrošināšanas prasības un darbības, lai uzlabotu konstatēto sugu un biotopu stāvokli un bioloģisko vērtību neatkarīgi no to aizsardzības statusa

Lai saglabātu Eiropas nozīmes aizsargājamo zālāja biotopu poligonus *Sugām bagātas ganības un ganītas pļavas* (poligona Nr. 19BG166\_73) un *Sausi zālāji kaļķainās augsnēs* (poligona Nr. 19MB111\_305), nav pieļaujams pārplānot kabeļu trases izvietojumu, lai tā šķērsotu biotopu. Tā kā pašlaik plānots kabeļu trases izvietot pa esošo ceļu, šāda darbība neietekmēs biotopu poligonus vairāk kā pašreizējā ceļa apsaimniekošanas un uzturēšanas darbi. Negatīvas ietekmes visticamāk nebūs. Abi zālāji atrodas uz reljefa pacēlumiem un ir sausi, tādējādi kabeļu līnijas izbūve neradīs hidroloģijas izmaiņas biotopā. Vienīgais potenciālais apdraudējums var būt izbraukāšana, tādēļ nav pieļaujama tehnikas un materiālu novietošana biotopu poligonu robežās.

Konstatētos dižkokus un potenciālos dižkokus ieteicams saglabāt. Pašlaik spēkā esošie normatīvie akti potenciāliem dižkokiem kokiem aizsardzības statusu neparedz, taču šādu koku saglabāšana ir vēlama bioloģiskās daudzveidības palielināšanai. Šādi koki ir vērtība arī no ainaviskā viedokļa. Tā kā pašlaik plānots kabeļu trases izvietot pa esošo ceļu, šāda darbība neietekmēs aizsargājamus kokus vairāk kā pašreizējā ceļa apsaimniekošanas un uzturēšanas darbi. Potenciāls apdraudējums var būt stumbra un sakņu bojājumi, ko var radīt tehnika. Veicot būvniecības darbus, nepieciešamības gadījumā dižkoku stumbri jāaizsargā ar dēļu vairogiem vai tamlīdzīgi, un rakšanas darbi jāveic pēc iespējas tālāk no kokiem.

#### 11. Secinājumi par plānotās darbības vai pasākuma ietekmi uz konstatēto sugu un biotopu stāvokli un bioloģisko vērtību, kā arī uz piegulošo teritoriju un nosacījumi darbības vai pasākuma veikšanai

Nav pamata uzskatīt, ka plānotā darbība radīs negatīvas ietekmes uz konstatēto īpaši aizsargājamo

zālāju biotopu *Sugām bagātas ganības un ganītas pļavas* (poligona Nr. 19BG166\_73 ) un *Sausi zālāji kaļķainās augsnēs* (poligona Nr. 19MB111\_305) poligoniem un konstatētajiem dižkokiem.

## **12. Literatūra**

- “ES nozīmes biotopu izplatības un kvalitātes apzināšanas un darbu organizācijas metodika” ([http://www.daba.gov.lv/upload/File/DOC/BIOTOPI\\_met\\_160722.pdf](http://www.daba.gov.lv/upload/File/DOC/BIOTOPI_met_160722.pdf)) Apstiprināta ar Vides aizsardzības un reģionālās attīstības ministra K.Gerharda 22.07.2016. rīkojumu Nr. 188 ES nozīmes biotopu izplatības un kvalitātes apzināšanas un darbu organizācijasmetodika Dabas aizsardzības pārvalde
- <https://ozols.gov.lv/>

Atzinums sagatavots uz 11 lpp.

*Šis dokuments ir parakstīts ar drošu elektronisko parakstu un satur laika zīmogu.*

2023. gada 19. janvārī

Margita Deičmane  
Zālāju biotopu  
Eksperta sertifikāta Nr. 024  
derīgs līdz 05.06.2023.