

Rīga, 2023. gada 09. novembrī

Vides pārraudzības valsts birojam
Rūpniecības ielā 23,
Rīgā, LV-1045

**Paredzētās darbības iesniegums vēja elektrostaciju un tīklu būvniecībai Jēkabpils
novada Vīpes un Mežāres pagastā**

*Atbilstoši likuma par Ietekmes uz Vidi novērtējuma likuma 4. pantam un 1. pielikuma 26 prim
punktam un MK noteikumu Nr. 18 „Kārtība, kādā novērtē paredzētās darbības ietekmi uz vidi
un akceptē paredzēto darbību” 2. punktam*

Ierosinātāja nosaukums: “PurpleGreen Solwin” SIA

Reģistrācijas numurs: 40203431051

Juridiskā adrese: Ezermalas iela 55, Rīga, LV-1014

Tālruņa numurs: 20598099

Elektroniskā pasta adrese: nauris@purplegreen.eu

1. Paredzētās darbības (objekta) nosaukums: “PurpleGreen Solwin” vēja elektrostaciju un tīklu būvniecība Jēkabpils novada Vīpes un Mežāres pagastā.

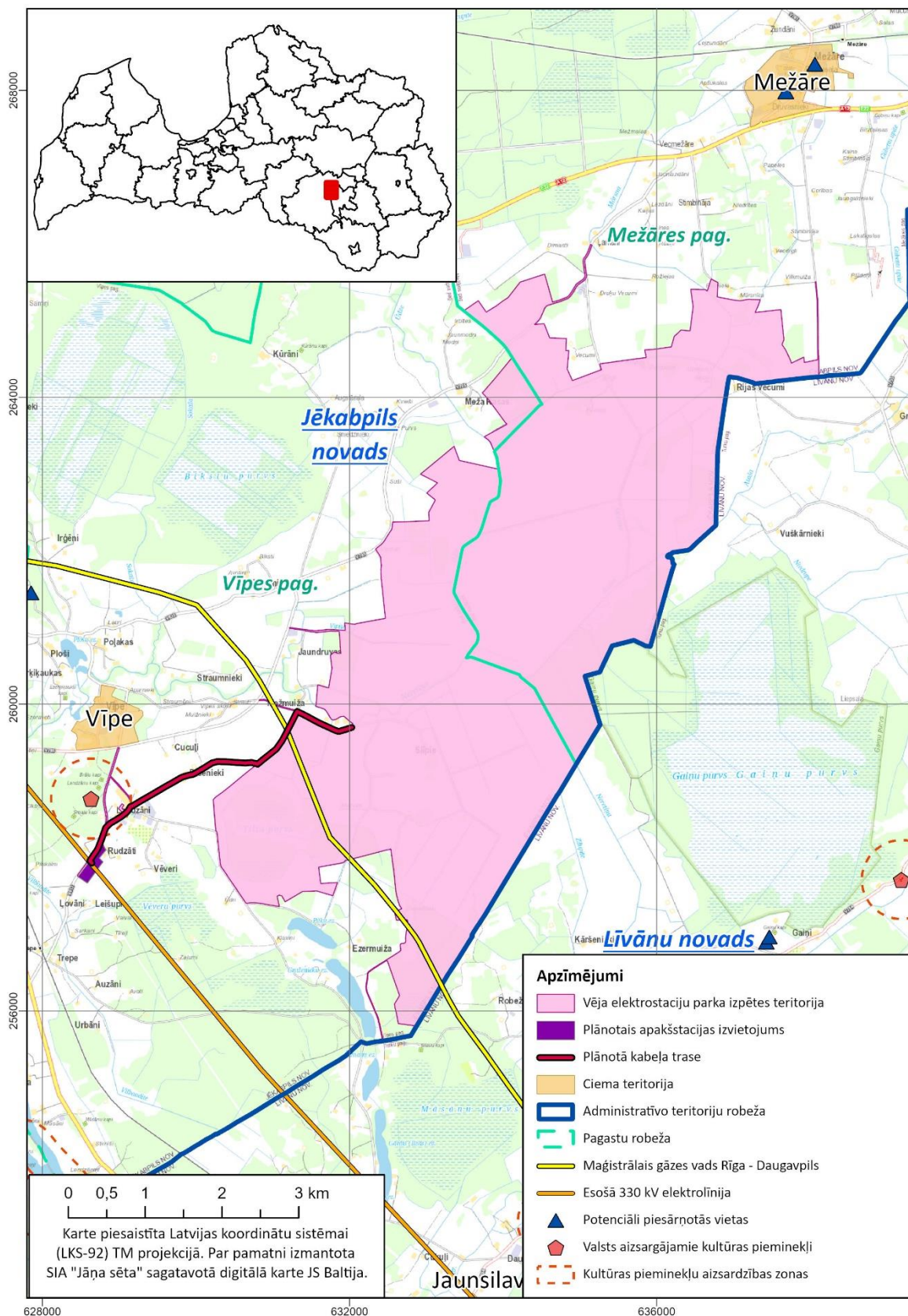
2. Informācija par paredzētās darbības fizisko pazīmju aprakstu, t.sk. informācija par apjomu, darbības vietas sagatavošanu pirms paredzētās darbības uzsākšanas, izmantojamo tehnoloģiju veidiem, nepieciešamajiem infrastruktūras objektiem:

“PurpleGreen Solwin” SIA (turpmāk tekstā – Ierosinātāja) ir iecerējusi izbūvēt vēja elektrostaciju parku Jēkabpils novada Vīpes un Mežāres pagastā (skat. 1. attēlu).

Vēja elektrostaciju parkā uzstādāmo staciju skaits, to izvietojums, parka kopējā jauda, kā arī ar vēja elektrostacijām saistīto infrastruktūras objektu novietojums tiks precizēts ietekmes uz vidi novērtējuma procesa laikā, ņemot vērā normatīvo aktu prasības vēja elektrostaciju izvietošanai, pieejamo pārvades sistēmas kapacitāti, ietekmes uz vidi novērtējuma rezultātus, ekonomiskos un citus saistītos aspektus, kas var ietekmēt paredzētās darbības īstenošanas apjomu.

Lai gan šobrīd precīzs izbūvējamo vēja elektrostaciju skaits un novietojums nav noteikts, Ierosinātāja, veicot izvietojuma iespēju analīzi, ir aplēsusi, ka pētāmajā teritorijā būtu iespējams izvietot līdz 37 jaunākās paaudzes lielas jaudas vēja elektrostacijām. Attiecīgi vēja parka kopējo jauda varētu sasniegt 259 MW vai vairāk. Ietekmes uz vidi novērtējuma procesa laikā paredzēts analizēt dažādas projekta īstenošanas alternatīvas, piemēram, izvietojuma un/vai tehnoloģisko risinājumu alternatīvas. Lai kāds risinājums tiktu izvēlēts ietekmes uz vidi novērtējuma procesa laikā, plānotā vēja elektrostaciju parka kvantitatīvie rādītāji būs augstāki par likuma “Par ietekmes uz vidi novērtējumu” 1. pielikumā noteiktajiem robežsliekšņiem.

Lai nodrošinātu saražotās elektroenerģijas nodošanu kopējā tīklā, tiks izbūvēta jauna apakšstacija zemes vienībā ar kadastra apzīmējumu 56960040065, kas pieslēgsies esošai 330 kV līnijai. Plānojot kabeļu līnijas novietojumu, tiks ņemts vērā Enerģētikas likuma 21. pants, kas paredz, ka jaunu energoapgādes komersantu objektu ierīkošana veicama, pēc iespējas izmantojot ceļa zemes nodalījuma joslas atbilstoši likuma “Par autoceļiem” 18. panta nosacījumiem.



1. attēls. Plānotā vēja elektrostaciju parka izpētes teritorija

Uzstādāmo vēja elektrostaciju modelis un tehniskie raksturlielumi šobrīd vēl nav noteikti, tomēr paredzams, ka tas varētu būt kāds no *Enercon*, *Vestas*, *Siemens-Gamesa*, *General*

Electric vai *Nordex* jaunākajiem modeļiem. Ietekmes uz vidi novērtējuma procesa ietvaros ir paredzēts vērtēt vairākus VES modeļus.

Tiek plānots, ka piekļuve plānotajam vēja elektrostaciju parkam būvniecības un ekspluatācijas laikā tiks nodrošināta pa valsts vietējiem autoceļiem V795 Mežāre - Vīpe - Stūrnieki, V817 Trepe – Poļakas, pašvaldības autoceļiem Landzāni - Ezermuiža, Mežvidi – Ezermuiža, Vīpes skola – Luksti, Jaundruvu ferma – Jaundruvas, Ļamāni-Luksti, Luksti-Graudiņi, Kropiņi-Druvasnieki, Kropiņi-Vīpes pagasta robeža, kā arī jaunizbūvētiem pievedceļiem (skat. 1. attēlu). Pirms plānoto vēja elektrostaciju uzstādīšanas ir paredzēts no jauna izbūvēt vai vietām pārbūvēt staciju uzstādīšanai un ekspluatācijai nepieciešamo infrastruktūru – pievedceļus, laukumus, enerģijas pārvades līnijas. Precīzs plānoto pievedceļu, kā arī citu infrastruktūras objektu izvietojums un tehniskie raksturlielumi tiks noteikti ietekmes uz vidi novērtējuma procesa laikā, izvērtējot esošo ceļu tīklu, jaunu ceļu un cita veida infrastruktūras izbūves nepieciešamību, to izbūves iespējas un iespējamo ietekmi uz vidi, tajā skaitā uz izpētes ietvaros un iepriekš konstatētajām dabas vērtībām.

3. Informācija par paredzētās darbības iespējamām norises vietām (norāda adreses un, ja iespējams, zemes vienību kadastra apzīmējumus) un to raksturojumu, ņemot vērā norises vietu un tās iespējami ietekmētās teritorijas vides stāvokli un jutīgumu:

“PURPLEGREEN Solwin” vēja elektrostacijas un tīklus ir paredzēts izbūvēt Jēkabpils novada ziemeļaustrumos. Paredzētās darbības lerosinātāja ir identificējusi vēja parka izpētes teritoriju (skat. 1. attēlu), analizējot dažādus iespējamus staciju izvietojumus, tomēr galīgais VES novietojums tiks precizēts ietekmes uz vidi novērtējuma procesa laikā. Daļa vēja elektrostaciju parka izpētes teritorijā iekļauto zemes vienību šobrīd lielākoties tiek izmantotas lauksaimniecībā, bet daļa mežsaimnieciskās darbības veikšanai. Vēja elektrostaciju parka izpētes teritorijas kopējā platība sastāda 2989 ha.

Vēja elektrostaciju parka izpētes teritorijā ietilpst 224 zemes vienības vai zemes vienību daļas, kuru īpašnieki vai valdītāji lielākoties ir juridiskas personas. Detalizēta informācija par vēja elektrostaciju parka izpētes teritorijā iekļautajām zemes vienībām ir apkopota 1. pielikumā. Vēja elektrostacijas un ar tām saistītā infrastruktūra tiks izbūvēti tikai tajās zemes vienībās, ar kuru valdītājiem tiks panākta vienošanās par energoapgādes objektu izvietošānu un būvniecību.

Plānotais vēja elektrostaciju parks tiks izvietots, ievērojot Ministru kabineta 2013. gada 30. aprīļa noteikumus Nr. 240 „Vispārīgie teritorijas plānošanas, izmantošanas un apbūves noteikumi” noteiktos minimālos attālumus VES parka izbūvei.

Plānotā vēja elektrostaciju parka izpētes teritorijai tuvāk novietotās blīvi apdzīvotā vietas (ciemi) ir Vīpe (vairāk nekā 1,3 km attālumā) un Mežāres (vairāk nekā 2,5 km attālumā) (skat. 1. attēlu). Lai gan izpētes teritorijā atrodas viensētas, tomēr atbilstoši normatīvo aktu prasībām vēja elektrostacijas tiks izvietotas vismaz 800 m attālumā no jebkuras dzīvojamās vai publiskās ēkas.

Vēja elektrostaciju parka izpētes teritorijā neatrodas valsts aizsargājami kultūras pieminekļi. Tomēr jaunbūvējamā kabeļu līnija šķērsos valsts aizsargājamā kultūras pieminekļa Nr. 979 *Landzānu viduslaiku kapsēta* aizsardzības zonu (skat. 1. attēlu).

Atbilstoši VSIA "Latvijas Vides, ģeoloģijas un meteoroloģijas centrs" uzturētajā Piesārņoto un potenciāli piesārņoto vietu reģistrā iekļautajai informācijai, vēja elektrostaciju parka izpētes teritorijā neietilpst neviena piesārņota vai potenciāli piesārņota vieta. Tuvākās potenciāli piesārņotās teritorijas atrodas vismaz 3 km attālumā no paredzētās darbības teritorijas.

Paredzētās darbības teritorija atrodas Daugavas upes sateces baseinā. Lielākās ūdenstece, kas šķērso vēja elektrostaciju parka izpētes teritoriju, ir valsts nozīmes ūdensnotekas Nereta (meliorācijas kadastra numurs 4316:01), Odze (meliorācijas kadastra numurs 43166:01), Ataša (meliorācijas kadastra numurs 43168:01), Mārsna (meliorācijas kadastra numurs 431682:01), kuras paredzētās darbības teritorijā ir regulētas. Lielākā daļa ietekmes vēja elektrostaciju izpētes teritorijas atrodas meliorētas lauksaimniecībā izmantojamās zemēs.

Vēja elektrostaciju parka izpētes teritoriju šķērso maģistrālais gāzes vads Rīga – Daugavpils (skat. 1. attēlu). Plānojot vēja elektrostaciju un ar tām saistītās infrastruktūras novietojumu, tiks ievērotas Aizsargjoslu likumā noteiktās prasības atļautajām darbībām gāzesvadu aizsargjoslas teritorijā.

4. Atbilstība pašvaldības teritorijas attīstības plānošanas dokumentiem:

Saskaņā ar Administratīvo teritoriju un apdzīvoto vietu likuma 17. punktu, 2021. gada pašvaldību vēlēšanās ievēlētā novada dome izvērtē novadu veidojošo bijušo pašvaldību pieņemtos saistošos noteikumus un pieņem jaunus novada saistošos noteikumus. Līdz novada saistošo noteikumu spēkā stāšanās dienai, bet ne ilgāk kā līdz 2022. gada 1. jūnijam ir spēkā novadu veidojošo bijušo pašvaldību saistošie noteikumi, izņemot saistošos noteikumus par teritorijas plānojumu, kurus izstrādā līdz 2025. gada 31. decembrim. Tādējādi vēja elektrostaciju parka izpētes teritorijā teritorijas atļauto (plānoto) izmantošanu nosaka Krustpils novada teritorijas plānojums 2013. - 2024. gadam (apstiprināts ar Krustpils novada pašvaldības 2013. gada 17. jūlija saistošajiem noteikumiem Nr. 2013/12 "Par Krustpils novada teritorijas plānojuma 2013.-2024. gadam teritorijas izmantošanas un apbūves noteikumi un grafiskā daļa")¹.

Saskaņā ar Krustpils novada teritorijas plānojumu 2013.-2024. gadam, vēja elektrostaciju parka izpētes teritorijā ietilpst zemes vienības vai to daļas, kuru plānotā (atļautā) izmantošana pamatā noteikta kā lauksaimniecības teritorija vai mežu teritorija.

Krustpils novada teritorijas izmantošanas un apbūves noteikumu 327. punktā ir ietvertas šādas prasības vēja elektrostaciju ar maksimālo jaudu virs 20 kW un kuru maksimālais augstums ir lielāks par 12 m izvietojumam:

- 327.1. vēja elektrostacijas izvieta ne tuvāk kā 3 rotora diametru attālumā vienu no otras;*
- 327.2. lauku teritorijā no esošām dzīvojamām mājām vēja elektrostacijas izvieta ne tuvāk par 500 m. Attālumu nosaka no vēja elektrostacijas torņa;*
- 327.3. lauku teritorijā no esošām dzīvojamām mājām vēja parku izvieta ne tuvāk par attālumu, kas ir 5 reizes lielāks nekā vēja elektrostacijas maksimālais augstums;*
- 327.4. no ciemu teritorijām esošām un plānotām dzīvojamās un publiskās apbūves vēja elektrostacijas izvieta ne tuvāk par 1 km, vēja parkus – ne tuvāk par 2 km. Vēja parka robežu nosaka no malējās vēja elektrostacijas torņa projekcijas;*

¹ Krustpils novada teritorijas plānojums 2013.-2024. gadam. Pieejams: https://geolatvija.lv/geo/tapis#document_164

327.5. no Natura 2000 teritorijām ar putnu aizsardzības mikroliegumiem, vēja elektrostacijas izvietojums ne tuvāk kā 2 km attālumā, bet pārējām Natura 2000 teritorijām – ne tuvāk par 500 m.”

Attiecīgi secināms, ka šobrīd paredzētā darbība neatbilst vietējās pašvaldības teritorijas plānojumam un darbības īstenošana iespējama, ja stājas spēkā jauns teritorijas plānojums, kura nosacījumi saskaņoti ar ārējiem normatīvajiem aktiem, vai izpētes teritorijai tiek izstrādāts lokālplānojums.

5. Informācija par būtiskajiem vides aspektiem, no kuriem izriet paredzētās darbības ietekme uz vidi, to raksturojums un novērtējums

5.1. Dabas resursu ieguve un izmantošana (norāda veidu un apjomu, piemēram, plānotais ūdens patēriņš kubikmetros diennaktī, mēnesī, gadā) un to pārveidošana, tai skaitā pārveidojamās zemes platības:

Vēja elektrostaciju parka būvniecības un ekspluatācijas laikā nav paredzēts veikt dabas resursu ieguvei izpētes teritorijā.

Paredzams, ka ar vēja elektrostaciju parku saistītās infrastruktūras būvniecībai, ja tās izvietošana tiks paredzēta mežā, būs nepieciešams veikt zemes atmežošanu. Atmežojamās teritorijas platība ir atkarīga gan no izbūvējamo vēja elektrostaciju skaita, gan ar vēja elektrostacijām saistītās infrastruktūras novietojumu, gan iespējas izmantot teritorijas, kas jau iepriekš ir atmežotas, piemēram, esošos meža ceļus. Ietekmes uz vidi novērtējuma procesa laikā tiks meklēti risinājumi, lai teritorijās, kurās nepieciešams veikt atmežošanu, neatrastos īpaši aizsargājami biotopi un īpaši aizsargājamo augu sugu atradnes. Ietekmes uz vidi novērtējuma procesa ietvaros tiks aplēsta iespējamā atmežojamās teritorijas platība, kas tiks precizēta būvprojekta izstrādes laikā.

5.2. Galvenās izejvielas un to daudzums gadā vai plānotie būvmateriāli un to daudzums objekta būvniecībai (norāda visas bīstamās ķīmiskās vielas un maisījumus, kā arī pārējās izejvielas, kuru patēriņš pārsniedz 100 kg gadā):

Vēja elektrostaciju un saistītās infrastruktūras izbūvei tiks izmantoti tradicionāli būvniecības materiāli, piemēram, smilts, grants un šķembas ceļu un laukumu būvniecībai, betons un tērauds staciju pamatu izbūvei. Prognozējamais būvmateriālu un izejvielu apjoms tiks noteikts ietekmes uz vidi novērtējuma gaitā, ņemot vērā precizēto elektrostaciju un infrastruktūras izvietojumu un tehniskos risinājumus. Ievērojot līdzīgu parku būvniecības un plānošanas pieredzi Latvijā, paredzams, ka būvniecības procesā netiks izmantotas bīstamas ķīmiskas vielas vai maisījumi apjomos, kas pārsniedz 100 kg gadā.

5.3. Īss tehnoloģijas apraksts un produkcijas daudzums gadā:

Lai nodrošinātu saražotās elektroenerģijas nodošanu kopējā tīklā, tiks izbūvēta jauna apakšstacija zemes vienībā ar kadastra apzīmējumu 56960040065, kas pieslēgsies esošai 330 kV līnijai.

Saražotās elektroenerģijas daudzums gadā būs atkarīgs no staciju skaita, izvēlētā VES modeļa, stacijas augstuma, kā arī no meteoroloģiskajiem apstākļiem attiecīgajā gadā.

5.4. Ūdensapgādes risinājums, ūdens ieguves avots (esošs vai plānots), izmantojamā ūdens ieguves avota nodrošinājums ar ūdens resursiem (virszemes vai pazemes ūdens). Plānotais notekūdeņu daudzums (kubikmetri diennaktī, mēnesī, gadā), notekūdeņu apsaimniekošanas risinājums. Siltumapgādes risinājums, sadedzināšanas iekārtai – plānotais kurināmais, tā daudzums un iekārtas jauda:

Vēja elektrostaciju parka ekspluatācijas laikā netiek patērēti ūdens resursi, siltums un netiek radīti notekūdeņi.

6. Īpaši aizsargājamās dabas teritorijas, īpaši aizsargājamās sugas, īpaši aizsargājamie biotopi un mikroliegumi:

Saskaņā ar Dabas aizsardzības pārvaldes dabas datu pārvaldības sistēmā „Ozols” publicēto informāciju, vēja parka izpētes teritorija robežojas ar dabas liegums “Gaiņu purvs”, kas ir Natura 2000 teritorija, kura izveidota īpaši aizsargājamo sugu, izņemot putnus, un īpaši aizsargājamo biotopu aizsardzībai. Paredzētās darbības teritorijā atrodas 1 īpaši aizsargājams koks.

Informācija par plānotā vēja parka izpētes teritorijas tuvumā esošajām dabas teritorijām attēlota 2. attēlā.

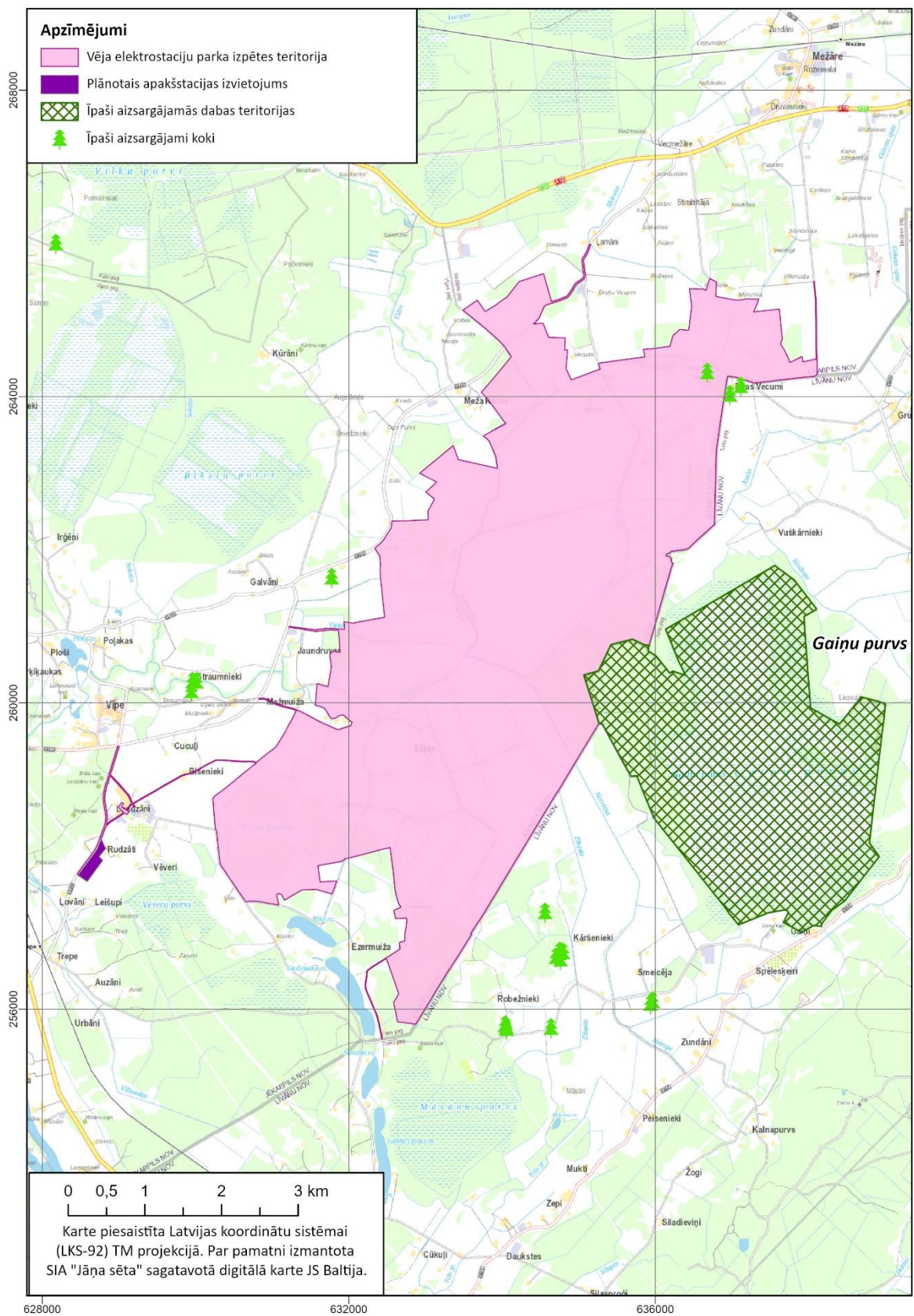
7. Paredzētās darbības ietekmes uz vidi apraksts, ietverot visu iespējamo būtisko ietekmju raksturojumu, ciktāl pieejama informācija par šo ietekmi, ko izraisa:

7.1. emisiju, atkritumu rašanās:

Vēja elektrostaciju ekspluatācijas laikā netiek radīts gaisa, augsnes vai ūdens piesārņojums. Parka būvniecības laikā piesārņojums var rasties būvniecības tehnikas izmantošanas rezultātā, tomēr, realizējot atbilstošus piesardzības pasākumus, būvniecības procesa ietekme uz vidi nebūs būtiska. Paredzams, ka gan staciju būvniecības, gan ekspluatācijas laikā radīsies salīdzinoši neliels daudzums atkritumu, tajā skaitā bīstamie atkritumi, kurus paredzēts nodot uzņēmumiem, kas saņēmuši atļaujas atbilstošu atkritumu veidu apsaimniekošanai.

7.2. fizikālās ietekmes (piemēram, elektromagnētiskais starojums, vibrācija, troksnis):

Nozīmīgākās fizikālās ietekmes staciju ekspluatācijas laikā ir troksnis, mirgošanas efekts un vides risks, kas var radīt ietekmi staciju izbūves vietas tuvumā, t.sk. dzīvojamās apbūves teritorijās. Ietekmes uz vidi novērtējuma ziņojuma sagatavošanas laikā tiks vērtēta plānotā elektrostaciju parka radītā trokšņa un mirguļošanas ietekme, kā arī vides riski, nepieciešamības gadījumā precizējot staciju izvietojumu un tehniskos parametrus. Līdzīgu projektu pieredze apliecina to, ka fizikālās ietekmes, īstenojot atbilstošus pasākumus, ir mazināmas vai novēršamas līdz tādām līmenim, kas nepadraud sabiedrības veselību un drošību.



2. attēls. Īpaši aizsargājamās dabas teritorijas paredzētās darbības piegulošajā teritorijā

7.3. ietekme uz dabas vērtībām:

Izstrādājot paredzētās darbības ietekmes uz vidi novērtējumu, sertificēti biotopu, putnu un sikspārņu eksperti apsekos plānotā vēja elektrostaciju parka teritorijas un ar to saistītās infrastruktūras izvietojuma vietas dabā, sniedzot atzinumu par paredzētās darbības realizēšanas iespējamību.

Nozīmīgākās ietekmes, kuras potenciāli var radīt vēja elektrostaciju parku būvniecība un ekspluatācija, ir attiecināmas uz putnu un sikspārņu populācijām. Paredzētā darbības ietekmes uz dabas vērtībām tiks detalizēti vērtētas ietekmes uz vidi novērtējuma procesa laikā, nepieciešamības gadījumā plānojot pasākumus ietekmes novēršanai vai mazināšanai.

7.4. Ietekme uz ainavas kvalitāti un kultūrvēstures pieminekļiem:

Vēja elektrostacijas neapšaubāmi ietekmē ainavas kvalitāti, jo tās ir dominējošas būves, kas saskatāmas no liela attāluma. Izstrādājot ietekmes uz vidi novērtējuma ziņojumu, tiks vērtēta paredzētās darbības ietekme uz ainavas kvalitāti, kā arī kultūrvēsturiskajiem objektiem plānotā vēja elektrostaciju parka apkārtnē.

8. Apraksts ar plānotiem pasākumiem, kas paredzēti, lai nepieļautu vai novērstu apstākļus, kuri varētu radīt būtisku nelabvēlīgu ietekmi uz vidi

Ņemot vērā pieejamo informācijas apjomu par potenciālajām ietekmēm, pasākumi to mazināšanai šobrīd netiek plānoti. Veicot teritorijas izpēti un alternatīvo risinājumu salīdzināšanu ietekmes uz vidi novērtējuma procesa ietvaros, tiks detalizēti analizētas iespējamās ietekmes, noteikti to kvantitatīvie rādītāji un, ja nepieciešams, plānoti pasākumi ietekmju mazināšanai.

Iesniegumā uzrādītā informācija ir patiesa un atbilst normatīvajos aktos noteiktajām prasībām.

Ar cieņu,

SIA "PurpleGreen Solwin" valdes loceklis Vīgars Kaktinieks

**ŠIS DOKUMENTS IR ELEKTRONISKI PARAKSTĪTS AR
DROŠU ELEKTRONISKO PARAKSTU UN SATUR LAIKA ZĪMOGU**

1. pielikums

Vēja elektrostaciju parka izpētes teritorijā ietilpstošas zemes vienības

Nr.	Īpašuma nosaukums	Kadastra numurs	Zemes vienības kadastra apzīmējums
1	Aizpurves	56960050090	56960060024
2	Akoti	56760080139	56760080139
3	Amati	56960040233	56960040232
4	Apses	56960040144	56960040178
5	Apšusalas	56960060005	56960060005
6	Asari	56960040305	56960040305
7	Augstienes	56760080146	56760080146
8	Auseklis	56960030116	56960030114
9	Ārītes	56760080145	56760080145
10	Bekmaņi	56760080036	56760080037
11	Bekmaņi	56760080036	56760080036
12	Bērmala	56960040536	56960040107
13	Bērsusala	56960040216	56960060113
14	Bērsusala	56960040216	56960060046
15	Ceļš zemais	56960040464	56960040464
16	Cielavas	56760080108	56760080108
17	Cielaviņas	56960040210	56960040169
18	Čiekuri	56760080256	56760080196
19	Daugavķikaukas Nereta	56960040495	56960040138
20	Dravnieki	56960020063	56960020062
21	Druvenieki	56960010012	56960040075
22	Druviņas	56960030120	56960030120
23	Dzintari	56960040132	56960040135
24	Elektrolīnijas	56960020118	56960030356
25	Elmāri	56760080215	56760080215
26	Ezeriņi	56960060124	56960060032
27	Ezermuiža	56960060021	56960060021
28	Ērgļi	56760090013	56760080248
29	Feldmaņi	56960040149	56960040149
30	Feldmaņi	56960040149	56960040150
31	Golubovi	56760080105	56760080105
32	Grāvlejas	56960040098	56960040098
33	Gundegas	56960050210	56960040315
34	Ievuļi	56960040137	56960040137
35	Imanti	56960030063	56960030066
36	Irbīši	56960060019	56960060019
37	Ivari	56960030317	56960060082
38	Ivari	56960030317	56960040333
39	Jasmīni	56960040033	56960040330
40	Jasmīni	56960040033	56960040051
41	Jasmīni	56960040033	56960040050
42	Jasmīni	56960040033	56960040037
43	Jaunā Druva	56760080064	56760080064
44	Jauncielavas	56760030370	56760080143

Nr.	Īpašuma nosaukums	Kadastra numurs	Zemes vienības kadastra apzīmējums
45	Jauncuceļi	56960030048	56960040058
46	Jauncuceļi	56960030048	56960030048
47	Jauncuceļi	56960030048	56960030049
48	Jaundruvas	56760090016	56760080134
49	Jaundruviņas	56760080152	56760080152
50	Jaundruvu ferma - Jaundruvas	56960030348	56960030348
51	Jaunkļaviņi	56760020016	56760080100
52	Jaunkrogs	56960040479	56960040118
53	Jaunlakstīgalas	56960040136	56960040455
54	Jaunmežvidi	56960040499	56960040498
55	Jaunmežvidi	56960040499	56960040497
56	Jaunrobežnieki	56960060033	56960060033
57	Jaunrusulnīca	56760040038	56760080136
58	Jaunteilji	56760080066	56760080066
59	Jauntilti	56960040508	56960040506
60	Jauntiltiņi	56960040303	56960040303
61	Jaunzemji	56760080142	56760080118
62	Jaunzemji	56760080142	56760080142
63	Jāņa Luksti	56960040481	56960040004
64	Josti	56960050016	56960040012
65	Kalna Galvāni	56960030042	56960030044
66	Kalna Galvāni	56960030042	56960030318
67	Kalna Kropiņi	56760080250	56760080249
68	Kalnalejas	56960040396	56960040396
69	Kalnāji	56960020033	56960040434
70	Kalnāji	56960020033	56960040041
71	Kalnmuiža	56960060062	56960060062
72	Kalvāni	56760080140	56760080140
73	Kaļvi	56960040006	56960040006
74	Kaupres	56960040100	56960060084
75	Kaupres	56960040100	56960040335
76	Kaupres	56960040100	56960040100
77	Kaupres	56960040100	56960040101
78	Kaupres	56960040100	56960040358
79	Kļavas	56960040011	56960040011
80	Krastiņi	56960040156	56960040157
81	Krastmala	56960040483	56960040117
82	Krastmala	56960040483	56960040106
83	Krastmala	56960040483	56960040373
84	Kropiņi	56760080001	56760080001
85	Kropiņi-Druvasnieki	56760090108	56760080224
86	Kropiņi-Druvasnieki	56760090108	56760090162
87	Kropiņi-Vīpes pagasta robeža	56760080227	56760080227
88	Krūkļi	56960040114	56960040114
89	Krūkļi	56760080133	56760080137
90	Kumelītes	56760080254	56760080032
91	Ķīķaukas 1	56960010003	56960040436

Nr.	Īpašuma nosaukums	Kadastra numurs	Zemes vienības kadastra apzīmējums
92	Ķīķaukas 1	56960010003	56960040332
93	Ķirši	56960040203	56960040207
94	Laimiņas	56760040105	56760090139
95	Lakstiņi	56960030021	56960030021
96	Landzāni - Ezermuiža	56960040418	56960040418
97	Landzāni - Vīpe	56960040410	56960040410
98	Landzāni - Vīpe	56960040410	56960040440
99	Landzānu mežs	56960040530	56960040057
100	Latdanagro	56760080187	56760080189
101	Latdanagro	56760080187	56760080125
102	Latdanagro	56760080187	56760080186
103	Latdanagro	56760080187	56760080188
104	Latdanagro	56760080187	56760080191
105	Latdanagro	56760080187	56760090077
106	Laucēni	56960020104	56960060116
107	Laucēni	56960020104	56960040171
108	Laucēni	56960020104	56960040326
109	Laucēni	56960020104	56960040068
110	Laucēni	56960020104	56960040327
111	Laucēni	56960020104	56960040331
112	Laucēni	56960020104	56960040329
113	Laucēni	56960020104	56960020104
114	Laucēni Plus	56960030316	56960060034
115	Lauri	56960030152	56960040049
116	Lauri	56960030152	56960040048
117	Lazdenieki	56960040154	56960040154
118	Lejas Papeles	56760090189	56760090057
119	Lejiņas	56960060061	56960060049
120	Liekņaspļava	56960040387	56960040052
121	Liepsala	56960040357	56960040357
122	Liesmas	56960040226	56960060047
123	Līči	56960040490	56960040325
124	Līgo	56760080003	56760080197
125	Līkumi	56960040544	56960040292
126	Lobrekti	56760080101	56760080185
127	Luksti	56960040374	56960040119
128	Luksti	56760080035	56760080035
129	Luksti-Graudiņi	56760080226	56760080226
130	Lukstu apses	56760080138	56760080138
131	Lukstu Ļovāni	56960040491	56960040158
132	Lukstu Pļavas	56960020034	56960040339
133	Lukstu Pļavas	56960020034	56960040227
134	Lukstu Pļavas	56960020034	56960020034
135	Lupīnas	56960030177	56960030127
136	Ļamāni-Luksti	56760080135	56760080236
137	Mavrjāņi	56960020092	56960020092
138	Mavrjāņi	56760070038	56760080042

Nr.	Īpašuma nosaukums	Kadastra numurs	Zemes vienības kadastra apzīmējums
139	Mazie Turaiķi	56960040309	56960040309
140	Mazzeme	56760090049	56760090036
141	Medi	56960040527	56960040220
142	Melnāsala	56960060006	56960060006
143	Meža Rasas	56960020078	56760080106
144	Mežluksti	56760080192	56760080192
145	Mežmuiža	56960040007	56960040007
146	Mežvidi	56960040040	56960040496
147	Mežvidi - Ezermuiža	56960040426	56960060104
148	Mežvidi - Ezermuiža	56960040426	56960060092
149	Mežvidi - Ezermuiža	56960040426	56960040426
150	Mierkalni	56760030145	56760080144
151	Mierkalni	56760030145	56760080204
152	Mierkalni	56760030145	56760090140
153	Neretas 8	56960040297	56960060059
154	Ozolmala	56960040304	56960040304
155	Pauri	56960040021	56960040022
156	Pērkoņi	56760080006	56760080006
157	Pēteri	56960030325	56960030325
158	Pienenes	56960040172	56960040172
159	Pipiri	56760080103	56760080103
160	Pludmales	56960030026	56960030026
161	Pļavas	56760080267	56760080102
162	Pļavas	56760080267	56760080101
163	Prauliņi	56960040152	56960040152
164	Prauliņi - Slīpie	56960040419	56960040419
165	Purmal Rasas	56960010059	56960030126
166	Rijas Vecumi	56760090021	56760090021
167	Robežnieki	56960040153	56960040153
168	Rozessala	56760080013	56760090082
169	Rozessala	56760080013	56760090088
170	Rudzāni	56960040047	56960040047
171	Rudzāni 1	56960040492	56960040025
172	Rutki	56960040334	56960040334
173	Salas	56960060112	56960060112
174	Segliņi	56960040180	56960040180
175	Segliņi	56960040180	56960030187
176	Senlīči	56960040124	56960040127
177	Silaāres	56760010026	56760080183
178	Silaāres	56760010026	56760090141
179	Slīpie - Liepsalas	56960040445	56960040445
180	Slīpie - Slīpo ferma	56960040420	56960040420
181	Sprīdīši	56960040018	56960040020
182	Starķi	56960040015	56960040015
183	Stirēni	56960040190	56960040190
184	Strautiņi	56960030079	56960040069
185	Sūnas	56760090002	56760090002

Nr.	Īpašuma nosaukums	Kadastra numurs	Zemes vienības kadastra apzīmējums
186	Teiji	56760080065	56760080065
187	Tilbēni	56960040451	56960040452
188	Tilbēni	56960040451	56960040451
189	Tiltiņi	56960040054	56960040055
190	Tiltiņi	56960040054	56960040054
191	Titurgas	56760080107	56760080107
192	Tīrumi	56960030388	56960030388
193	Uguntiņas	56960060009	56960060009
194	Upītes	56960040008	56960040009
195	Uplejas	56760080007	56760080007
196	Upmaļi	56960040187	56960040188
197	Upmaļi-Tiltapurvs	56960040444	56960040444
198	V795	56760080216	56760080216
199	V817	56960040400	56960040400
200	Vaiči	56960040065	56960040065
201	Vālodzes 2	56960040317	56960040259
202	Vālodzes 5	56960040489	56960040261
203	Vecābeles	56760080253	56760080116
204	Vecdrivasnieki	56760050046	56760080070
205	Vecjosti	56960040319	56960040321
206	Vectilti	56960040162	56960040505
207	Vēsmiņi	56960040328	56960040328
208	Vētras	56960040059	56960030067
209	Vijupe	56960030320	56960030320
210	Vizbuļi	56960030055	56960030060
211	Vizbuļi	56960030055	56960030059
212	Vīksnes	56760080002	56760080002
213	Vīpe -Ezermuiža	56960040417	56960040417
214	Vīpes lauki	56960030130	56960030130
215	Vīpes skola - Luksti	56960040415	56960040415
216	Vīpīte	56960030157	56960030161
217	Vīpmaļi	56960030212	56960030212
218	Zelmenis	56760090199	56760090151
219	Ziediņi	56960030092	56960040087
220	Ziemeļnieki	56960060010	56960060010
221	Zvārguļi	56760080030	56760080030
222	Zvārguļi	56760080030	56760080055
223	Zvirgzdiņi	56760080038	56760080271
224	Zvirgzdiņi	56760080038	56760080272