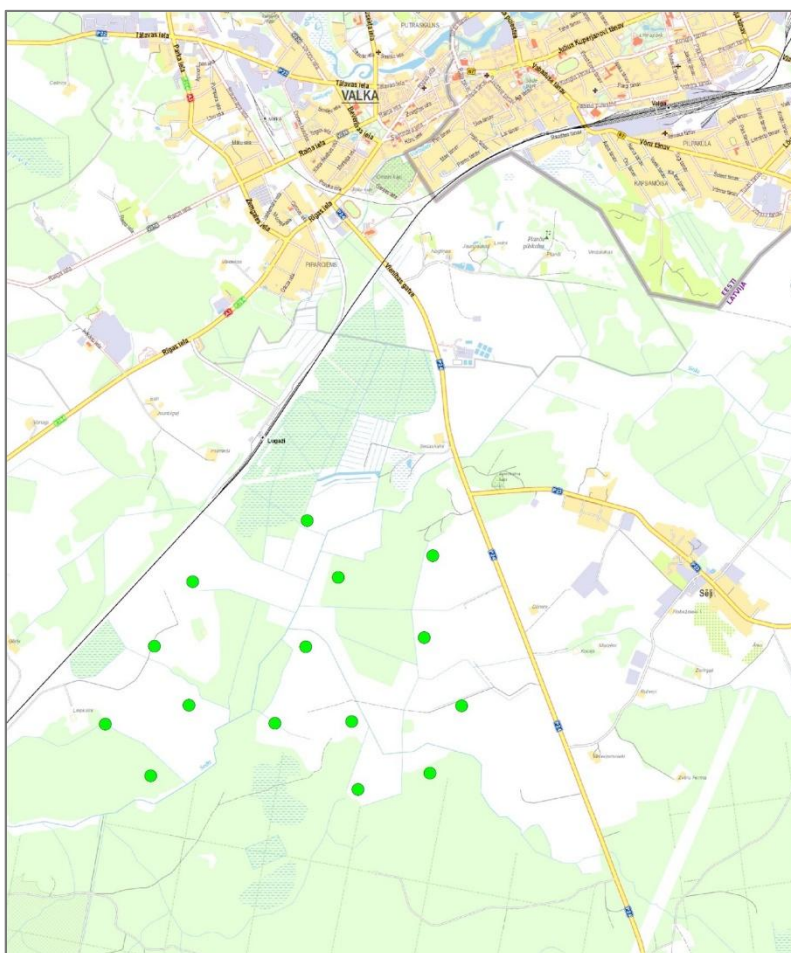


## Atzinums par "Vēja elektrostaciju parka būvniecības iecere Valkas novadā" ietekmi uz kultūrvēsturiskajām vērtībām

### Parka teritorijas fizikāli ģeogrāfiskais raksturojums

Vēja parku plānots izveidot mežotā, maz apdzīvota teritorijā. No fizikāli ģeogrāfiskā viedokļa generatori atradīsies Ziemeļvidzemes zemienes Sedas līdzenumā. Reljefs te ir viļņots, ar pacēlumiem un ieplakām, 52-62 metri virs jūras līmeņa. Ieplakās ir purvi, kas vietām meliorēti, tāpēc plānotā vēja parka teritorijā plaša, sazarota meliorācijas sistēma, kas savienota ar Sedas upi. Seda šķērso teritoriju ziemeļu-dienvidu virzienā. Plānotajam vēja parkam rietumos ir 19.gs. beigās atklātā Rīgas-Lugažu dzelzceļa līnija, austrumos-Smiltenes-Valkas autoceļš (P24).

Arī starpkaru laikā purvu dēļ apdzīvotas bija teritorijas tikai pie dzelzceļa līnijas un pie Smiltenes-Valkas ceļa, kas vēsturiski izveidojās apkārtnes reljefa augstākajās vietās.



Vēja ģeneratoru izvietojums VES Valka

## **Normatīvais regulējums un darba pieeja**

Vēja parku projektēšanas un būvniecības laikā jāņem vērā normatīvie akti, kas radīti kultūras mantojuma saglabāšanai. Uz šo jomu attiecas Eiropas Konvencija arheoloģiskā mantojuma aizsardzībai, kas pieņemta Valetā 1992. gada 16. janvārī un Latvijā ir spēkā kopš 2003. gada 19. jūnija ar likumu „Par Eiropas konvenciju arheoloģiskā mantojuma aizsardzībai”. Tāpat projekta kontekstā aktuāls ir arī Latvijas likuma „Par kultūras pieminekļu aizsardzību” (spēkā no 1992. gada 11. marta, ar grozījumiem līdz 31.03.2022.) 22. pants par kultūras pieminekļu saglabāšanu, veicot celtniecības un citus darbus, kas nosaka, ka “Pirms celtniecības, meliorācijas, ceļu būves, derīgo izrakteņu ieguves un citu saimniecisko darbu uzsākšanas šo darbu pasūtītājam par saviem līdzekļiem jānodrošina kultūras vērtību apzināšana paredzamo darbu zonā. Fiziskajām un juridiskajām personām, kas saimnieciskās darbības rezultātā atklāj arheoloģiskus vai citus objektus ar kultūrvēsturisku vērtību, par to nekavējoties jāziņo Nacionālajai kultūras mantojuma pārvaldei (turpmāk tekstā - NKMP) un turpmākie darbi jāpārtrauc.” Uz šī likuma pamata 2021. gada 26. oktobrī izdoti Ministru kabineta noteikumi Nr. 720 "Kultūras pieminekļu uzskaites, aizsardzības, uzskaites un restaurācijas noteikumi", kas stājas spēkā 2022.gada 01.janvārī. Saskaņā ar Noteikumiem (32. pants) pēc paziņojuma saņemšanas no fiziskās vai juridiskās personas, kura būvniecības vai citu darbu gaitā atklājusi objektu ar kultūrvēsturisku vērtību, pārvaldei mēneša laikā ir jāorganizē atklātā objekta apzināšana, kultūrvēsturiskās vērtības noskaidrošana un jānosaka šī objekta saglabāšanas pasākumus. Saskaņā ar “Aizsargjoslu likuma” (pieņemts 05.02.1997, spēkā no 11.03.1997.) 38.panta 1.punktu, “jebkuru saimniecisko darbību aizsargjoslās (aizsardzības zonās) ap kultūras pieminekļiem drīkst veikt tikai ar Valsts kultūras pieminekļu aizsardzības inspekcijas (tagad Nacionālā kultūras mantojuma pārvalde) un kultūras pieminekļa īpašnieka atļauju”.

Ja zemes darbu laikā tiek atrastas kritušo karavīru mirstīgās atliekas, tad, atbilstoši Latvijas - Vācijas (1997. g.) un Latvijas – Krievijas (2007. g.) starpvaldību vienošanās principiem par kara upuru apbedījumu statusu Latvijas teritorijā, zemes darbi attiecīgajā vietā pārtraucami, par atrastajām cilvēku mirstīgajām atliekām nekavējoties jāpaziņo policijai un biedrībai “Brāļu kapu komiteja” (bkkomiteja@apollo.lv). Darbu veicējam jānodrošina eksperta vadībā veicamā karavīru mirstīgo atlieku ekshumācija. Karavīru mirstīgo atlieku ekshumāciju veic saskaņā ar biedrības “Brāļu kapu komiteja” norādījumiem.

Zemes darbu laikā var atrasties arī sprādzienbīstami priekšmeti. Par šādiem gadījumiem jāziņo tuvākajai Valsts policijas nodaļai (tālr. 110), pirms tam norobežojot atradumu vietu.

Lai apzinātu un izvērtētu kultūrvēsturiskās vērtības plānotā vēja parka teritorijā un tās tuvumā, apkopota publiskos informācijas avotos, literatūrā un citur pieejamā informācija. Turpmāk tekstā, norādot avotus, cita starpā lietoti

šādi saīsinājumi: Latvijas Nacionālā vēstures muzeja Arheoloģijas departamenta dokumentu un senlietu krājums (tekstā – LNVM AD CVVM inv.Nr...), Nacionālā kultūras mantojuma pārvaldes Dokumentācijas centra Arheoloģijas un vēstures daļas dokumentu krājums (tekstā – NKMP PDC inv.Nr...).

### **Esošā stāvokļa raksturojums no kultūras mantojuma viedokļa**

NKMP mājas lapā (mantojums.lv) pieejamā informācija liecina, ka plānotā vēja parka teritorijā un tiešā tuvumā nav valsts aizsargāta kultūras mantojuma.

Parka apkārtnē ir daži valsts aizsargāti kultūras pieminekļi. Apmēram 2,5km attālumā no tuvākā vēja ģenerators atrodas dzelzs laikmetā apdzīvotais Planču pilskalns (vietējās nozīmes arheoloģijas piemineklis nr. 2394). Pilskalns atrodas Valkas pilsētas teritorijā, tāpēc tā aizsardzības zona ir 100m. Valkas teritorijā ap 2,3km attālumā no plānotā vēja parka ir vēsturiska notikumu vieta - Vidzemes skolotāju semināra ēka, kas ir reģiona nozīmes kultūras piemineklis Nr. 97. Semināru līdz 1881.gadam vadīja Jānis Cimze – latviešu pedagogs, tautas mūzikas vācējs un latviešu kora mūzikas pamatlicējs. Cimze apglabāts Valkā Lugažu draudzes Cimzes kapos. Šī kapsēta atrodas ap 2,5km attālumā no plānotā vēja parka. Valkā ir arī Lugažu luterāņu baznīca (valsts nozīmes arhitektūras piemineklis, aizsardzības nr. 6883). Baznīca ir aptuveni 3,2km attālumā no plānotā vēja parka ģeneratoriem. Pie Valkas 1.vidusskolas vairāk nekā 3km attālumā no parka ir viduslaiku skanstes (nocietinājuma) paliekas – Zviedru (Šeremetjeva) skaste (LNVM AD inv.nr.CVVM 258143:1-2). Šis objekts nav valsts aizsardzībā.

Ap 3,5km attālumā no plānotā vēja parka ir Lugažu (Ludes, Lukkalin) Livonijas ordeņa vasaļa viduslaiku pils (reģiona nozīmes arheoloģijas piemineklis, aizsardzības nr. 2395). Tā celta pirms 1431.gada. Domājams, ka Ziemeļu kara laikā 1702. gadā pils uzspridzināta. Tagad virs zemes vairs nav saskatāmas nekādas mūru paliekas (Caune, Ose, 314.-316.lpp.).

Minētajiem valsts aizsargātajiem pieminekļiem vēja parka izveide un ekspluatācija apdraudējumu neradīs. Plānotā vēja parka izveide izmainīs kultūrvēsturisko ainavu.

Vēsturiski Latvijas Vidzemes teritorijas ziemeļu daļu apdzīvoja Baltijas somi un vēlāk igauņi. Baltijas somiem bija raksturīgi akmeņu krāvumu kapulauki. Akmeņu krāvuma apbedījumi te sastopami kopš 1.gs. pr.Kr. Šāda veida apbedījumi ir arī Igaunijas un Somijas teritorijā. Vēja parkam tuvākie līdz šim zināmie valsts aizsargātie akmeņu krāvumu senkapi ir Kalncempju un Annas pagastā. Iespējams, ka jaunatklātie Dambergu akmeņu krāvumu senkapi uz

ZA no Leišu ezera, kas vēl nav iekļauti valsts aizsargāto pieminekļu sarakstā, būs tuvākie senkapi plānotajam vēja parkam (senkapu aptuvenās koordinātas 622810,3E, 395164,6N), un tie ir ap 5,8km attālumā. Jaunatklātie senkapi atrodas Pirtslīča Līkās attekas dabas lieguma teritorijā.

Ģeoloģisko apstākļu dēļ Valkas apkārtnē arī senatnē bijusi reti apdzīvota. Iespējams, ka sporādiski šīs vietas apmeklētās akmens un bronzas laikmetā, jo 1937.gada ziņojumā Pieminekļu valdei minēts, ka Valkas Aizsargu pulka muzejā glabājas divi akmens cirvi un krama nazis no Valkas apkārtnes (ziņojums, LNVM AD inv.nr. CVVM 261070). Valkas apkārtnē intensīvāk apdzīvota viduslaikos, īpaši no 16.gs. otrās puses, kad Valka ieguva pilsētas tiesības.



Tirdzniecības ceļi 17.gs. Valkas apkārtnē (Pāvulāns, IV attēls)

Plānotais vēja parks atradīsies starp diviem vēsturiskiem tirdzniecības ceļiem. Viens no tiem, kas Rīgu caur Cēsīm, Valku, u.c. apdzīvotām vietām savienoja ar Tartu. Šis ceļš, kas darbojās vismaz kopš 12.gs., Valkas tuvumā apmēram sakrita ar tagadējo dzelzceļa trasi. Otrs senais tirdzniecības ceļš, kas izveidojās 17.gs., Valkas virzienu savienoja ar Vijciemu, Valmieru u.c. apdzīvotām vietām (Arheoloģija, 270.lpp., V.Pāvulāns, IV attēls, ceļu karte). Vismaz līdz Gaujai, līdz Spicgrāvim, senā ceļa trase bija tuvu tagadējā autoceļa P24 trasei.

Pieļaujams, ka seno ceļu apkārtnē atrodas kādas vēsturiski nozīmīgas vēstures liecības, kas saistītas ar īslaicīgām apmetnēm, depoziātiem u.c. objektiem ar kultūrvēsturisku nozīmi.

Ar senajiem tirdzniecības ceļiem saistās 16.-17.gs. monētu un gredzenu atradumi, kas ar metāla detektora palīdzību iegūti 2022.gadā pie Vekšu mājām Gaujas vecupju labirintos. Te bijusi sena ceļa vieta un pārceltuve pār Gauju (ziņojums NKMP PDC, inv.nr.125438-3 I). Pārceltuve pār Gauju šajā vietā atzīmēta 17.gs. zviedru muižu plānos un vēl arī Latvijas 1:75000 mēroga kartē. Monētu un gredzenu atradumu vietas aptuvenās koordinātas 622352,5E, 396449,8N, tā atrodas ap 4,5km attālumā no plānotā vēja parka Pirtsliča Līkās attekas dabas lieguma teritorijā.

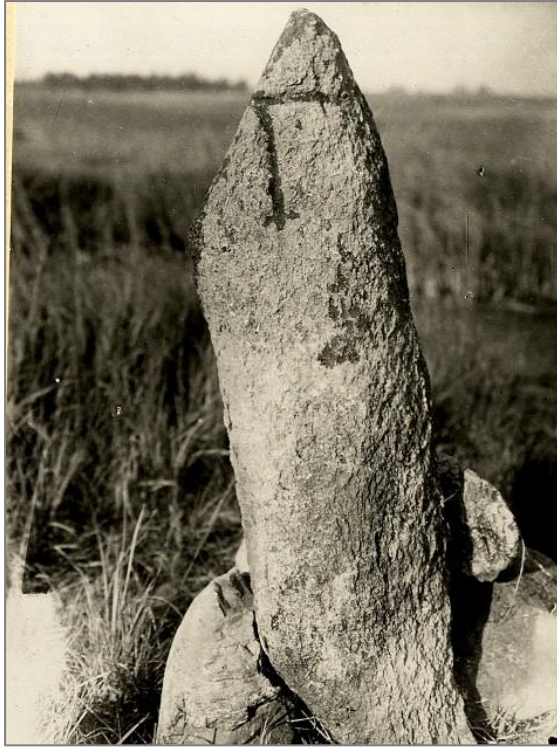
Mežā uz DR no Silezera LIDAR skenējumā konstatēts uzkalniņš – iespējamā kokogļu dedzināšanas vieta (ziņojums, NKMP PDC inv.nr. 125659-1 I). Uzkalniņa aptuvenās koordinātas 618266,0 E, 395791,0 N., tas ir ap 4km attālumā no plānotā vēja parka teritorijas.

Līdzīgs mākslīgs reljefa pārveidojums konstatēts arī netālu no jaunatklātajiem Damberģu akmeņu krāvumu senkapiem (ziņojums, NKMP PDC inv.nr. 125658-1 I). Uzkalniņa aptuvenās koordinātas 622909,5E, 395326,7N . Arī šis objekts varētu būt saistīts ar kokogļu ieguvī. Minētie uzkalniņi ir kultūrvēsturiskās ainavas sastāvdaļa un raksturo saimnieciskās aktivitātes reģionā.

Attālāk no administratīvajiem centriem dzīvojošo zemnieku saimniecībās ziemā, citos nelabvēlīgos laika apstākļos vai arī sērgās mirušos nereti apglabāja neoficiālās kapsētās. Šādās vairāk izolētās ļaužu kopienās ilgāk saglabājās arī dažādas pagāniskās tradīcijas. Par to ziņas apkopojis K.Bregžis. Pēc viņa ziņām 18.gs. sākumā arī Valkas apkārtnē bijušas vietas, kur upurēts vai veikti nelegāli apbedījumi. Mēra laika apbedījumu vieta (Katrīnas kapenes) bijusi laukos pie Ķemeru muižas (592438,6E, 402821,0N). Pie Ēveles esot vairākas vietas, kur pie liepas un pie vītola tiekot upurēts (K.Bregžis, 98.lpp.). Šīs vietas ir visai tālu no plānotā vēja parka teritorijas, tomēr tas parāda, ka nomaļākās vietās saglabājas dažādas pagāniskās reliģijas tradīcijas, kuru pēdas var būt atrodamas arī plānotā vēja parka teritorijā.

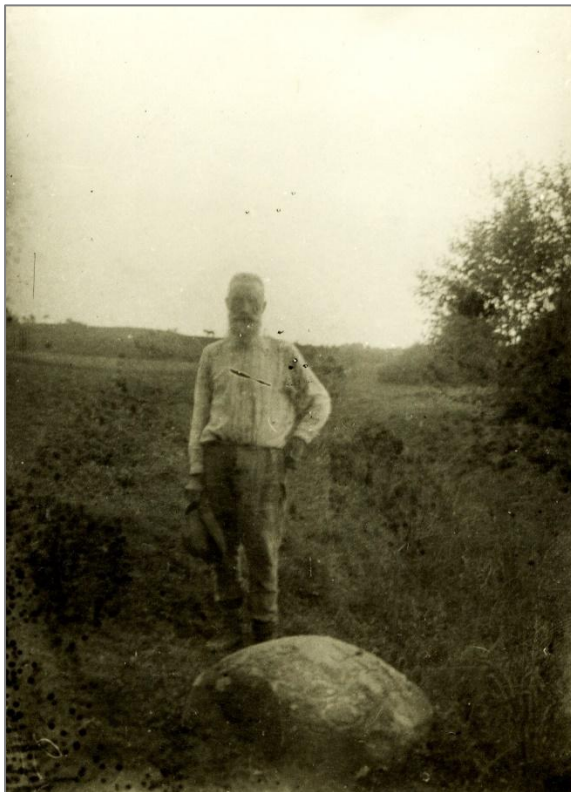
Ir ziņojumi par viduslaiku kapsētām plānotā vēja parka apkārtnē. Tā pie Lejasmuižnieku mājām (koordinātas 613259,6E, 405992,5E) atradusies maza kapsētiņa, kur bijusi akmens stēla ar iekaltiem krustiem un it kā arī baznīcas vieta (LNVM AD CVVM inv. nr. 258480:1-6). Kapsēta ir ap 6,6km uz ZR no vēja parka ģeneratoriem.

Ir ziņas, ka nepilnu versti no Lugažu muižas tīrumā pie Valkas lielceļa ir priedēm apaugusi grava. Tur senāk bijusi kapsēta (LNVM AD CVVM inv.nr. 258477). Vieta dabā nav lokalizēta.



Akmens stēlas fragments ar krustu no viduslaiku kapsētiņas pie Lejasmuižniekiem (1929.gada foto, LNVĢ AD inv.nr.CVVM 258480:2)

Laikā, kad Vidzeme bija Zviedrijas valsts sastāvā (1629.-1721.g.) un kad notika muižu zemju robežu pārmērīšana, sakārtošana un iezīmēšana plānos un dabā, Vidzemē nostiprinājās tradīcija zemju robežas iezīmēt ar robežakmeņiem.



Utķu māju saimnieks Jānis Rākuts pie robežakmens (1928.gada foto, LNVĢ AD inv.nr.CVVM 258479:4)

Robežakmeņi bijuši Utku māju robežās. Gar māju zemes robežām pavisam bijuši 8 robežakmeņi, kas izvietoti ap 1820.gadu. Tie bijuši pelēki laukakmeņi, 0,5 līdz 1m diametrā. Visiem bijis iekalts krusts, bet trijiem lielākajiem gada skaitlis 1800 (LNVM AD CVVM inv.nr.258479:1-5). Pieminekļu valde šos robežakmeņus 1928.gada 19.janvārī ierakstījusi valsts aizsargāto pieminekļu sarakstā ar aizsardzības Nr. 295 (Rīkojums. Valdības Vēstnesis Nr.38, 1928.g., LNVM AD CVVM inv.nr. 264831). Pēc Otrā pasaules kara robežakmeņi aizsargājamo pieminekļu sarakstā vairs nav iekļauti. Tagad robežakmeņu liktenis un atrašanās vieta nav zināma. Utku māju vietā ir sociālās aprūpes centrs un kokapstrādes uzņēmums, vietas aptuvenās koordinātas 617884.6E; 403808.3N. Tā ir vairāk nekā 2km attālumā no plānotā vēja parka.

Robežakmeņi varētu būt izveidoti arī zemnieku saimniecību un muižu robežu iezīmēšanai plānotā vēja parka teritorijā. Plašāka informācija par šo vēsturiski nozīmīgo objektu grupu atrodama Latvijas Petroglifu centra publikācijās ([petroglifi.lv](http://petroglifi.lv)). Centrs ilgus gadus nodarbojas arī ar robežu akmeņu meklēšanu un pētniecību.

No plānotā vēja parka dienvidu ģeneratoriem paredzēts veidot kabeļa savienojumu ar elektrības apakšstaciju pie autoceļa E264. Iespējams, ka zemes darbu laikā atrodas kāds no iepriekš minētajiem Utku māju vai citiem robežakmeņiem.

Jāpiemin, ka šī kabeļa trase iesniegsies Ziemeļvidzemes biosfēras rezervāta teritorijā.

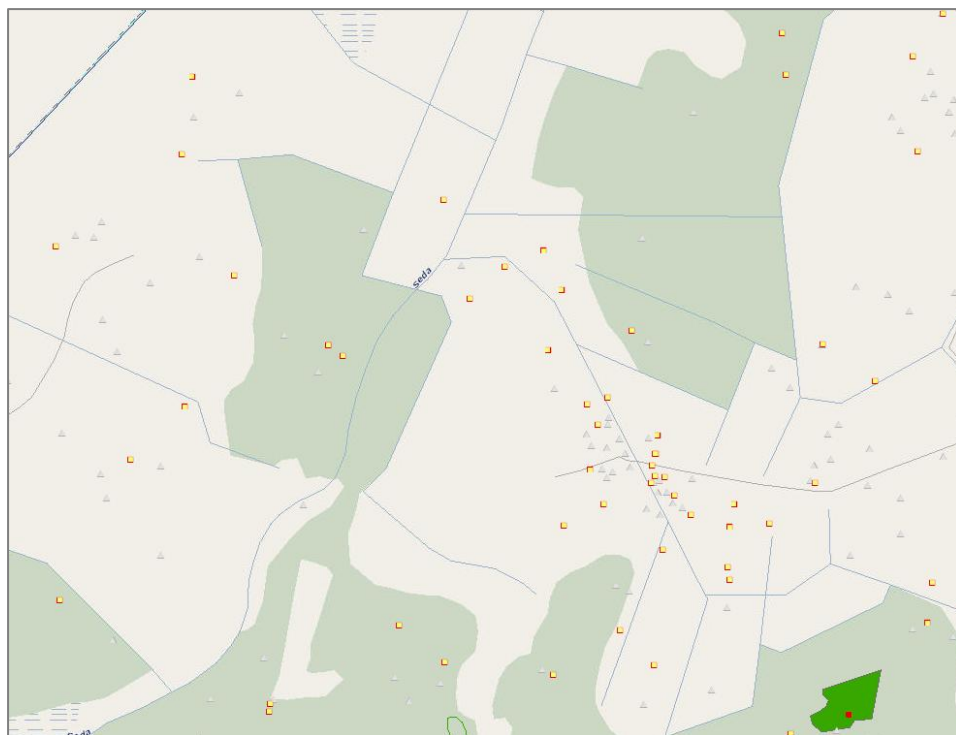
Gan Pirmajā pasaules karā, gan Otrajā pasaules karā dažādos posmos arī Valkas apkārtnē notikušas militāras sadursmes. Par to liecina Brāļu kapi un piemiņas zīmes Valkā un tās apkārtnē.

Pirmā pasaules karā un Neatkarības karā kritušie apbedīti Brāļu kapos Valkā, blakus Meža kapiem un Lugažu Cimzes kapos (Lismanis, 338.-340.lpp.)

Otrā pasaules kara karavīru Brāļu kapu ansamblis izveidots blakus Cimzes kapiem. No kapiem līdz tuvākajam vēja ģeneratoram ir ap 2,6km. Fašisma upuri apbedīti Pīneskalna kapos, kas ir ap 0,7km uz ZA no plānotā vēja parka.

Ierīkojot vēja parku, zemes darbu laikā var tikt atrastas līdz šim nezināmas kritušo karavīru mirstīgās atliekas. Tad jārīkojas atbilstoši sadaļā par normatīvajiem regulējumiem un darba pieeju dotajiem norādījumiem. Šajā nodaļā arī paskaidrots, kā rīkoties, ja zemes darbu laikā tiek atrasti sprādzienbīstami priekšmeti.

Valkā ir vairākas citas piemiņas zīmes un pieminekļi: piemineklis K.Ulmanim, piemiņas akmens Latvijas zemnieku savienībai Valkā, Piemineklis Latviešu Pagaidu Nacionālajai padomei. Lugažu stacijā izveidots piemiņas akmens 1949.gadā izsūtītajiem Latvijas pilsoņiem (latvijapieminekļi.lv). Plānotā vēja parka izveide un ekspluatācija minētos objektus neapdraudēs, taču ģeneratoru tuvums pilsētai radikāli izmainīs kultūrvēsturisko ainavu Valkas apkārtnē.



Aizsargāto sugu atradnes plānotā vēja parka teritorijā (ozols.gov.lv)

Jāraugās, lai, ierīkojot vēja parku, netiktu nodarīti postījumi aizsargājamo sugu atradnēm un īpaši aizsargājamiem biotopiem. Šķiet, ka atsevišķu ģeneratoru izvietojums varētu radīt apdraudējumu aizsargātām dabas vērtībām.

### **Pasākumi ietekmes uz kultūrvēsturiskajām vērtībām mazināšanai**

Zināmajam un reģistrētajam kultūras mantojumam vēja parka izbūve apdraudējumu neradīs. Ņemot vērā iepriekš izklāstītās ziņas par iespējamām senvietām plānotā vēja parka tuvumā un apkārtnē un saskaņā ar Latvijas Republikas likumdošanu kultūras mantojuma aizsardzībā,

- pirms plānotā vēja parka izbūves parka teritoriju nepieciešams apsekot kvalificētam speciālistam – arheologam,

- pieļaujams, ka pēc teritorijas apsekošanas varētu rasties papildus nosacījumi, piemēram, arheoloģiskā uzraudzība zemes rakšanas darbu laikā,
- ierīkojot ģeneratorus un komunikācijas, jāpievērš uzmanība iespējamiem atradumiem, kas saistīti ar vēsturisko tirdzniecības ceļu izmantošanu (apmetnes, depozi u.c.), nezināmu dažādu periodu apbedījumu vietām, kulta vietām, zviedru laiku saimnieciskās darbības pēdām (robežakmeņi u.c.),
- zemes darbu laikā iespējami arī citu vēstures periodu atradumi ar kultūrvēsturisku nozīmi.

Izstrādājot vēja parka būvniecības projektu, jāizvērtē ģeneratoru detaļu transportēšanas maršruti, ņemot vērā nosacījumus smagsvara un lielpārvadātāja kravu pārvadāšanā.

Vēja parka izveide izmainīs kultūrvēsturisko ainavu. Sabiedrībai pie tā būs jāpierod, ja valsts enerģijas resursu attīstībai nepieciešami arī vēja parki.

Vēja parka izveides projekts saskaņojams NKMP, kas varētu izvirzīt papildus nosacījumus.

Slēdzienus sagatavoja eksperts arheologs Mg.hist. Rīvars Rītums

2025.gada aprīlī

### **Avoti, literatūra, interneta resursi**

Latvijas Nacionālā vēstures muzeja Arheoloģijas departamenta dokumentu un senlietu krājums (tekstā – LNVM AD CVVM inv.Nr...).

Nacionālā kultūras mantojuma pārvaldes Pieminekļu dokumentācijas centra Arheoloģijas un vēstures daļas pieminekļu dokumentu krājums (tekstā – NKMP PDC inv.Nr...).

K.Bregžis. Baznīcu vizitācijas protokoli. Izraksti par jautājumu: Kristīgās ticības cīņa ar latvju tautas reliģiju, R., 1931.-136 lpp.-334 lpp.

V.Pāvulāns. Satiksmes ceļi Latvijā XIII-XVII gs., R., 1971.-235 lpp.

Latvijas PSR arheoloģija, R., 1974.

Latvijas vēstures atlants, 1998., 88 lpp.

J.Lismanis. 1915.-1920. Kauju un kritušo karavīru piemiņai, R., 1999.

Latvijas pagasti. Enciklopēdija. 2. sēj.-R., 2002.-544.-546.lpp.

A.Caune, I.ose. Latvijas 12.gadsimta beigu-17.gadsimta vācu piļu leksikons, R.2004.-591 lpp.

K. Ducmane, A. Ozoliņa. Latvija Eiropā: monētu depozīti 1.-20.gadsimtā, LNVM raksti Nr.16. Numismātika, R., 2009. – 223 lpp.

A.Radiņš. Arheoloģisks ceļvedis Latvijas un latviešu vēsturē, Rīga, 2012.-415 lpp.

Interneta resursi (*latvijaspeminekļi.lv, petroglifi.lv, ozols.gov.lv* u..c.)

Kartogrāfiskais materiāls