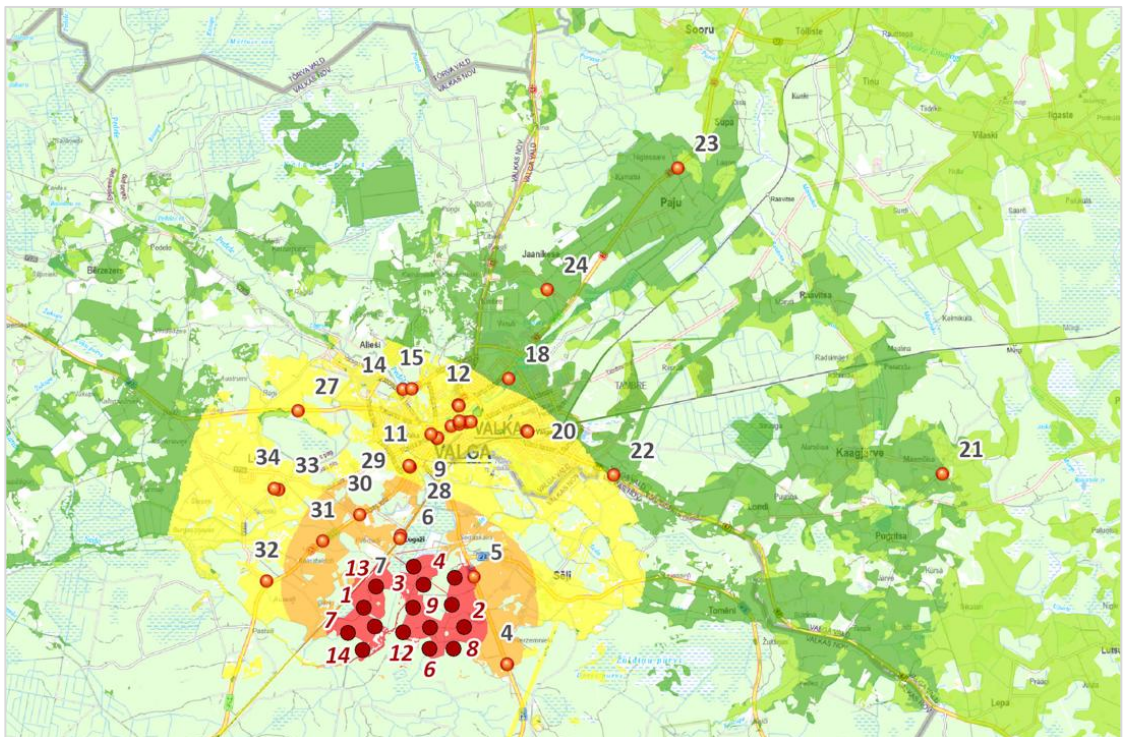


Vēja parka „Valka“ ietekme Valgas pagastā – ietekmes uz ainavu novērtējums



Ainavu arhitekts, eksperts: Heiki Kalberg
Ainavu arhitekts: Keith Oras

Pasūtītājs: SIA Estonian, Latvian & Lithuanian Environment
Darba nr.: 25034MT3
Datums: 04.05.2026

Satura rādītājs

Satura rādītājs	3
1 Ievads	5
2 Vērtīgas ainavas	5
2.1 Valgas pilsētas Pedeles upes paliene, pilsētas parks, Rāniorg ieleja un Tambres mežs	7
2.1.1 Ainavas apraksts.....	7
2.1.2 Ainavas vērtību novērtēšana.....	8
2.1.3 Tālākā izmantošana un ieteikumi.....	9
2.1.4 Vizuālās ietekmes novērtējums.....	9
2.2 Koorkūla-Jeti.....	13
2.2.1 Ainavas apraksts.....	13
2.2.2 Ainavas vērtību novērtēšana.....	14
2.2.3 Tālākā izmantošana un ieteikumi.....	14
2.2.4 Vizuālās ietekmes novērtējums.....	14
2.3 Hummuli apkārtnē	15
2.3.1 Ainavas apraksts.....	16
2.3.2 Ainavas vērtību novērtēšana.....	16
2.3.3 Tālākās izmantošana un ieteikumi	16
2.3.4 Vizuālās ietekmes novērtējums.....	17
2.4 Sangaste-Lossikūla-Kuiksilla	18
2.4.1 Ainavas apraksts.....	18
2.4.2 Ainavas vērtību novērtēšana.....	19
2.4.3 Tālākā izmantošana un ieteikumi.....	19
2.4.4 Vizuālās ietekmes novērtējums.....	19
2.5 Korvas pļava	20
2.5.1 Ainavas apraksts.....	20
2.5.2 Ainavas vērtību novērtēšana.....	20
2.5.3 Tālākā izmantošana un ieteikumi.....	20
2.5.4 Vizuālās ietekmes novērtējums.....	21
2.6 Karula Pikkjärve apkārtnē – Karula	22
2.6.1 Ainavas apraksts.....	22
2.6.2 Ainavas vērtību novērtēšana.....	22
2.6.3 Tālākā izmantošana un ieteikumi.....	23
2.6.4 Vizuālās ietekmes novērtējums.....	23
3 Kumulatīvā ietekme	23
4 Ietekme uz ainavu, kopsavilkums	25



1 Ievads

Darba mērķis ir novērtēt plānotā vēja parka „Valka“ vizuālo ietekmi Igaunijas Republikas teritorijā. Darbs sagatavots pēc SIA "Estonian, Latvian & Lithuanian Environment" pasūtījuma ietekmes uz vidi novērtējumam.

Darbs balstīts uz vērtīgo ainavu metodoloģiju¹, novada plāna saskaņoto materiālu, no kura izmantoti ainavu apraksti un novērtējumi, metodoloģiju "Vēja parku būvniecības rezultātā radušās vizuālās pārmaiņas²", Valgas novada pašvaldības tematisko plānu "Vides apstākļi, kas vada iestādi un zemes izmantošanu"³ un pasūtītāja sagatavotajām vizualizācijām ietekmes uz vidi novērtējuma procesā.

Darbs ir sastādīts igauņu valodā un tulkots latviešu valodā, iespējamo konfliktu gadījumā jāievēro igauņu valodas versija.

Darba apkopošanā piedalījās ainavu arhitekts Keits Oras un ainavu arhitekts, eksperts, Heiki Kalbergs.

2 Vērtīgas ainavas

Pēdējo pāris desmitgažu laikā Igaunijā ir attīstījusies vērtīgu ainavu noteikšana. Sākotnēji vērtīgas ainavas noteica apgabi teritorijas plānojuma līmenī, taču pēc tam vietējās pašvaldības visaptverošajos plānos noteica vērtīgo ainavu robežas un apstākļus un nepieciešamības gadījumā noteica papildu vērtīgas ainavas. Papildu vērtīgām ainavām ir noteikti ainaviski ceļu posmi ar skaistiem skatu virzieniem. Vērtīgu ainavu noteikšanas mērķis ir saglabāt un uzlabot augstākas kvalitātes ainavu vērtības.

Ainavas vērtības tiek vērtētas trīs punktu skalā: zemas vai neskaidras; vidējas vai nevienmērīgas; augsta vērtība.

Vērtīgām ainavām ir šādi pieci vērtību veidi:

- kultūrvēsturiskā vērtība;
- estētiskā vērtība;
- dabas vērtība;
- identitātes vērtība;
- rekreācijas vērtība un tūrisma potenciāls, t.i., rekreācijas vērtība.

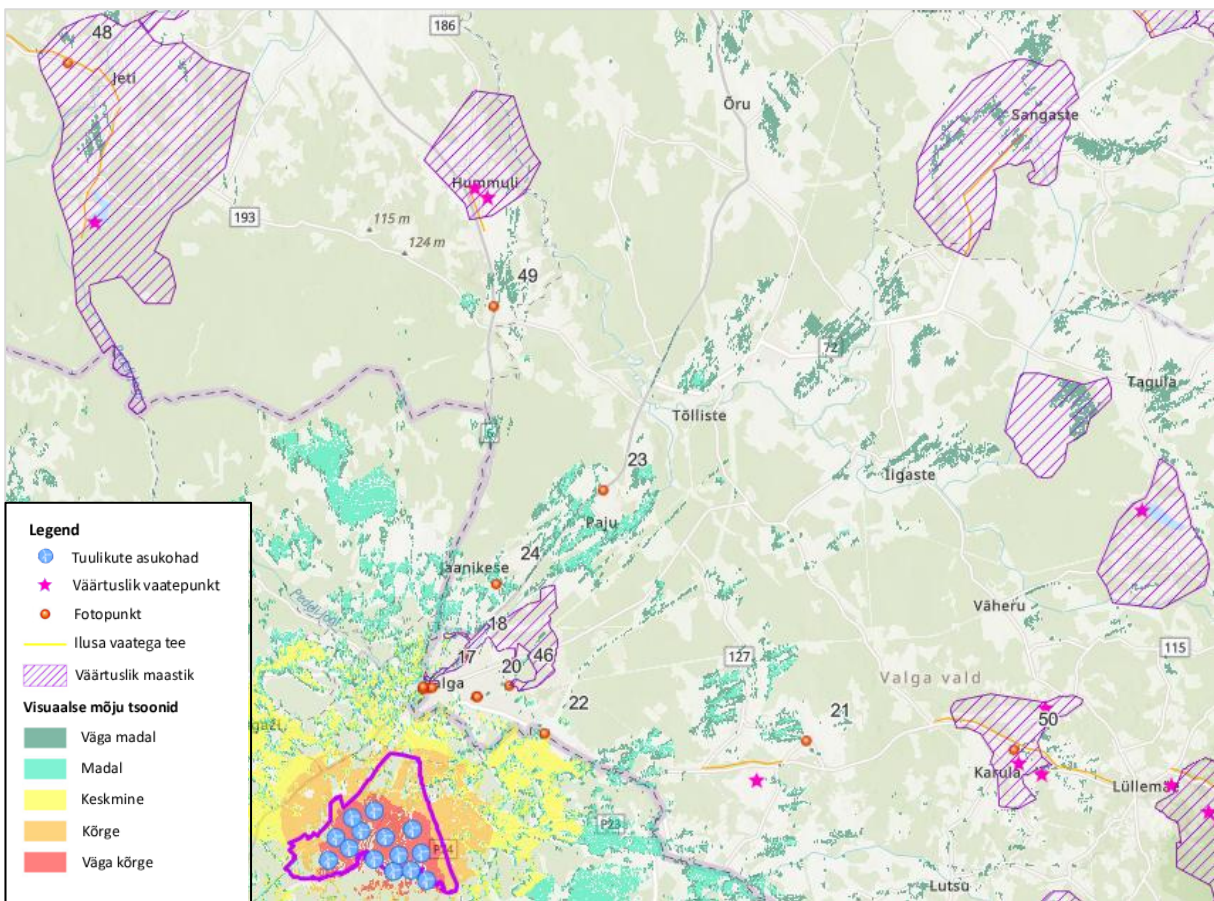
Vērtīgas ainavas ir izveidotas novada plānojumā, un, veidojot novērtējumu, tika aplūkotas vērtīgas ainavas saskaņā ar novada plānu un novērtēta ietekme uz tām.

Vēja elektrostaciju (turpmāk – VES) augstuma dēļ vēja parki ir redzami no tālienes, kad ir atvērtas skatu līnijas. Redzamības pakāpi var noteikt no iepriekš minētās A. Taras metodoloģijas. Metodiskais modelis izmantots vizuālās ietekmes zonu identificēšanai. Sakarā ar zonām un ceļiem ar skaistiem skatu punktiem aprīnā plānā ir noteikti fotopunkti, no kuriem izgatavotas fotomontāžas plānotajam vēja parkam „Valka“. Novērtējums veikts, pamatojoties uz sagatavotajām fotomontāžām.

¹ K. Hellström, H. Alumäe, A. Palo, H. Palang, K. Sepp, A. Koppelmaa. 2001. Vērtīgu ainavu definēšana. Metodoloģija un pieredze. Hījumā-Tartu-Viljandi.

² A.Tara. 2022. DVC kā ZVI papildinājums: vēja parku redzamo izmaiņu pakāpes kartēšana. https://www.researchgate.net/publication/362429091_DVC_as_a_Supplement_to_ZVI_Mapping_Degree_of_Visible_Change_for_Wind_Farms. Skatīts: 20.02.2024

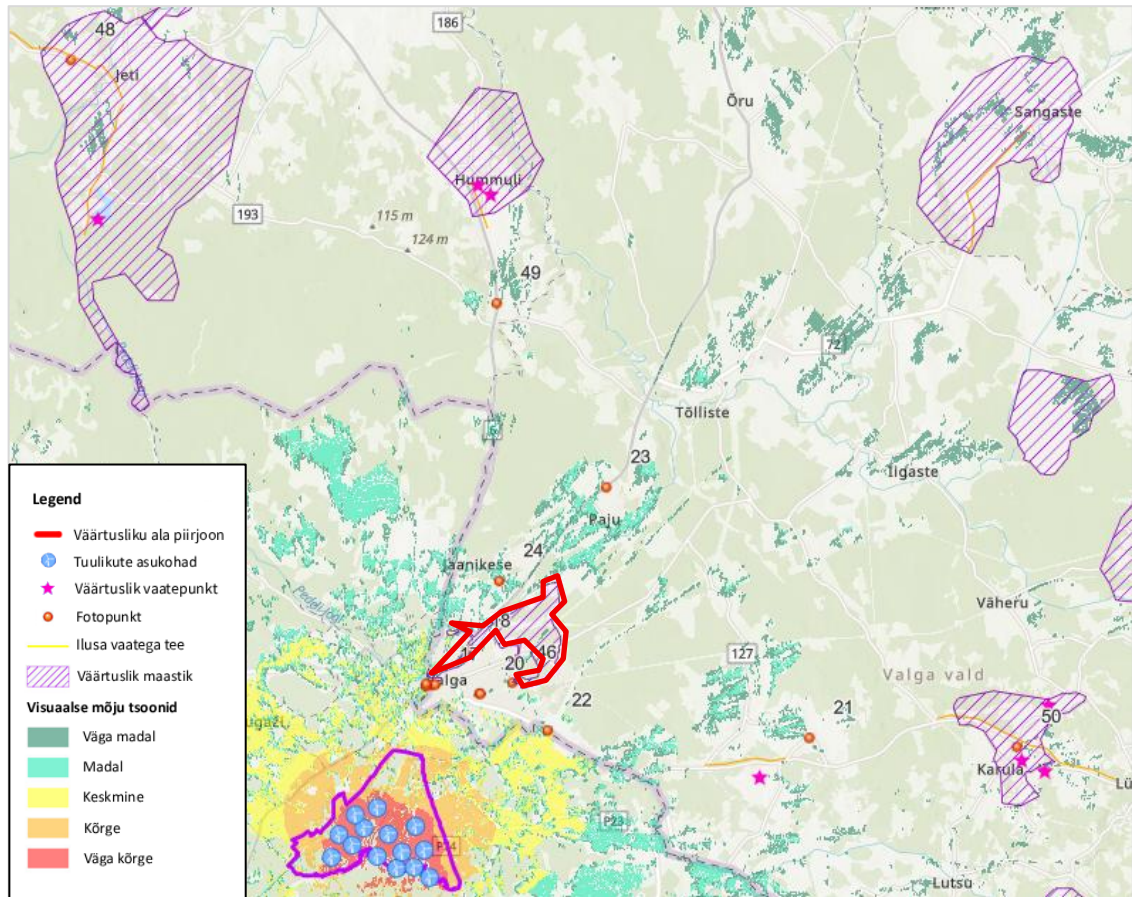
³ Valgas aprīnā valdība. 2002. Institucionālie un zemes izmantošanas vadošie vides apstākļi. Valgas novada tematiskais plāns.



Attēls 1. Vērtīgās ainavas, vizuālās ietekmes zonas un foto vietas.



2.1 Valgas pilsētas Pedeles upes paliene, pilsētas parks, Rāniorg ieleja un Tambres mežs



Attēls 2. Vēja parks „Valka“ un vērtīgās ainavas. Iezīmēta Valgas pilsētas Pedeles upes paliene, pilsētas parks, Rāniorg ieleja un vērtīgā Tambres meža ainava (sarkanā krāsā).

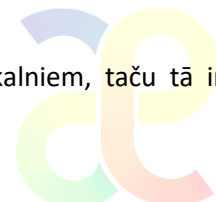
2.1.1 Ainavas apraksts

350 hektāru platība atrodas Valgas pilsētas ziemeļu un ziemeļaustrumu daļā. Pedeles upes paliene ar mākslīgo ezeru atrodas Valgas baseina 200-300 m platā palienes ielejā ziemeļaustrumu-dienvidrietumu virzienā, teritorija atrodas absolūtā augstumā 40-45 m. Pedeles ielejas nogāzēs atveras saldūdens avoti, no kuriem iedzīvotāji ņem avota ūdeni. Dažās vietās ir saglabājušies vecie upju purvi ar dabisku veģētāciju, kas raksturīga palienei, ieskaitot daudzas vītulu sugas. Pedeles palienes teritorijai ir salīdzinoši slikti ģeotehniskie apstākļi, un, pamatojoties uz to, pilsētplānojumā teritorija ir atstāta kā atpūtas zaļā zona. Pilsētas uzbūvētajiem mākslīgajiem ezeriem ir gan estētiska, gan rekreācijas vērtība. Pedeles palienes teritoriju (īpaši krasta līniju) var uzskatīt par ainavu ar vislielāko potenciālu, kur ir iespējams saglabāt dabiskās augu kopienas kā salas.

Rāniorg ieleja krustojas ar Valgas baseinu. Zemākās teritorijas vietām ir pārmērīgi mitras. Pavasara laikā nogāzē ielejas vidū aug saglabājušās dabiskās augu kopienas, purva mežam un pamežam raksturīgās alkšņu sugas. Rāniorg ieplūst ieplūst Pedeles upē, kas augšējā daļā izžūst zema ūdens līmeņa periodā, bet vidējā daļā tai ir pastāvīga ūdens plūsma, pateicoties pavasara ledus kušanas ūdeņiem. Vēsturiski Rāniorg ielejas apakšējā daļa ir pazīstama arī kā Lakstīgalas ieleja tur augošajiem putnu ķiršiem.

Pateicoties interesantajam ainavu izkārtojumam, šeit paveras gleznaini skati uz Pedeles upes palieni. Rāniorg ieleju var uzskatīt par daļēju dabas mantojuma kultūras ainavu.

Rāniorg ieleja ir iecienīta vieta bērniem ar skaistajiem slēpošanas un ragavu kalniem, taču tā ir jāatjauno.



Tambres mežs ir valsts aizsargājams dabas aizsardzības objekts Valgā. Pilsētas pusē tas ir labiekārtots parka mežs, bet lielāko daļu no tā veido dabisks mežs, kas bagāts ar pameža sugām (baltie vizbuļi, mežsalāti, žagatiņas, septiņstarītes, vizbulītes, čūskogas, vairākas staipekņu sugas utt.). Daudzveidīgā ainava nodrošina biotopu daudzveidību, un tajā pašā laikā šeit ir sastopamas vairākas galvenajiem biotopiem raksturīgas indikatorsugas. Tambre mežs ir svarīgs arī kā zaļjoslas mežs. Arī Tambres mākslīgajam ezeram, kas kļuvis par iecienītu pilsētnieku peldvietu, ir arī atpūtas vērtība.

Tambre mežam ir arī vēsturiska vērtība, no 1945. līdz 1948. gadam vācu karagūstekņu nometne Nr. 286, no kurām kapsētā ir apglabāti 244 dažādu tautību karagūstekņi. Kapsēta ir sakopta un atzīmēta. Mežā tika apglabāti arī krievu karagūstekņi, un apbedīšanas vietu iezīmē atrodas piemineklis ar Antona Starkopfa skulptūru "Sērojošā sieviete".

Valgas pilsētas parks atrodas teritorijā starp J.Kuperjanovi – Peetri – Kungla – Pedeli ielām. Vēsturiski parks atrodas starp Osolas un Lindebauma muižām. Parka platība ir 6,9 ha. Parka būvniecība sākās 1902.-1903. gadā. Parku dibināja Karls Taklaja, pēc kura plāna koki tika pasūtīti un stādīti. 1912. gadā uz Pipraojale ūdenstece, kas iet cauri parka teritorijai, tika uzbūvēti pakavveida dīķi. 1930. gadā tika uzbūvēts tilts starp diviem dīķiem. 1984. gadā parks tika rekonstruēts Valgas pilsētas 400 gadu jubilejai pēc dārzkopības arhitektes Etelas Brafmanes projekta.

Parka reljefs ir interesants, daudzveidīgs. Cauri parkam izkārtotas stāvas kolonnas ar nišas pārsegumiem. Pipraojale ūdenstecei (kļūdaini saukta par Konnaoja vairākos avotos) ir divi dīķi: viens iegarenas formas, otrs mazāks, apaļš. Parka dienvidu daļa ir augstāka, veidojot vairāk nekā 10 m augstumu no ielejas līdz Kungla ielai. Parka ziemeļu daļā augstuma starpība ir 8 m, ir stāvākas un maigākas nogāzes un terases.

Parks ir brīvas formas ar dažiem regulāriem alejas fragmentiem. Parku veido blīvs brīvas formas ceļu tīkls. Koki stādīti grupās un atsevišķi, daļēji robežojoties ar ceļmalām.

Parks ir uzbūvēts uz dīķu sistēmas. Dīķi ir atstāti atvērti, tāpēc tos ir iespējams vērot no dažādām parka daļām. Sākotnēji dīķi bija lieli, dziļi un bagāti ar ūdeni, ar gleznainiem dabiskiem krastiem. Dīķi kļuva par patīkamu atpūtas vietu pilsētniekiem – krastos tika organizēti pikniki un bija iespējams braukt ar laivu. Vecās fotogrāfijas rāda, ka dīķi agrāk bija gulbju māja ar tās iemītniekiem. Mūsdienās dīķu stāvoklis ir ievērojami pasliktinājies – ūdens līmenis nav stabils un ūdens kvalitāte ir slikta.

Parka ziemeļu daļā ir apaļa ziedu kopa ar betona vāzi vidū uz lauka akmeņu pamatnes. Šajā vietā atradās Neatkarības kara piemineklis, ko projektējis profesors Amanduss Ādamsons.

Parka stends ir bagāts ar sugām. Stenda galveno daļu veido liepa, kļava, ozols, pensilvānijas osis, sudraba vītols.

Parka galvenā funkcija ir atpūtas parks un vieta dažādiem pasākumiem (dziesmu svētki, koncerti, ugunskuri, sniega pilsētas utt.).

Parkam ir kultūrvēsturiska vērtība, jo tas ir vecākais parks, kas saglabājies Valgā. Drīz apritēs 100 gadi kopš pilsētas parka dibināšanas.

No dabas aizsardzības viedokļa tas ir pelnījis uzmanību parka arhitektūras, bagātīgās ainavas un seno koku dēļ. Parka nozīmi un vajadzību palielina tā atrašanās vieta apbūvētas teritorijas vidū.

2.1.2 Ainavas vērtību novērtēšana

Vidējā kultūrvēsturiskā vērtība (2): pilsētas parks gadu gaitā ir vērtīgs kā vasaras pasākumu vieta Valgas iedzīvotājiem; Tambre meža parks ar tur esošajām karagūstekņu kapsētām.

Vidējā estētiskā vērtība (2): ar diezgan augstu estētisko vērtību.

Vidējā dabas vērtība (2): pilsētas parkam un Tambres mežam ir augsta dabas vērtība.

Vidējā identitātes vērtība (2): augsta vietējā vērtība, zināma arī ārpus pašvaldības.

Augsta rekreācijas vērtība (3): sporta, rotaļu un peldvietas.

2.1.3 Tālākā izmantošana un ieteikumi

Lietderīgi sagatavot teritorijas ainavas labiekārtošanas plānu, kas kalpotu par pamatu ainavu labiekārtošanas darbu plānošanai. Attiecībā uz Pedeles upes palieni jāturpina atjaunošanas darbi līdz Pikk ielai un jāizbūvē tā sauktais mākslīgā ezera trešais posms.

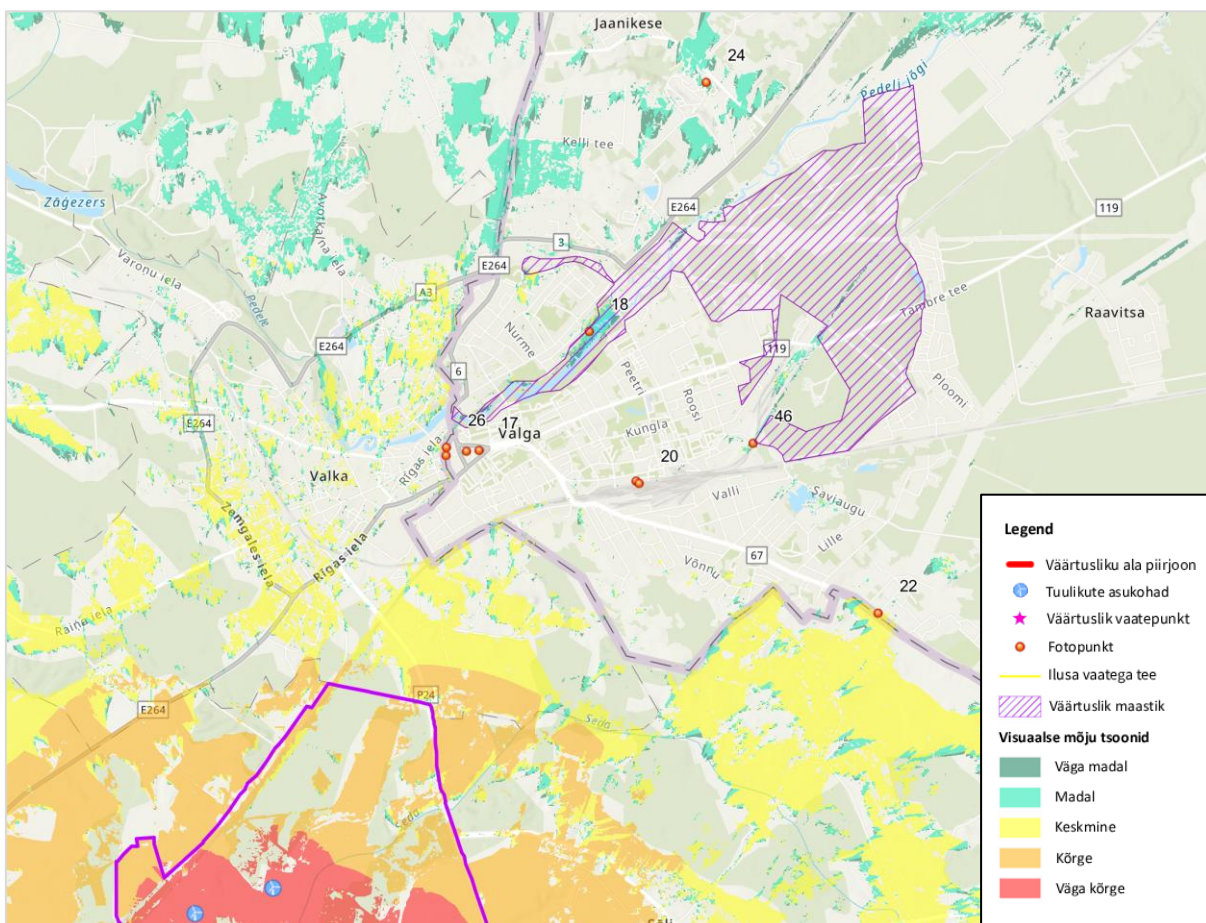
Rāniorg ielejas teritorijai ir nepieciešami uzturēšanas darbi, jāaizvāc būvgruži un sadzīves atkritumi, kas šeit tika ievesti gadu gaitā.

Tā kā agrāk nebija veikta uzturēšana, pilsētas parkam būtu nepieciešami vērīnīgi rekonstrukcijas darbi - Dziesmu svētku teritorijas rekonstrukcija, diķu atjaunošana, tiltu atjaunošana, ceļu tīkla labošana un remonts, parka stenda projektēšanas turpināšana, parka arhitektūras mazo formu atjaunošana u.c.

Tambre mežs ir piemērota vieta pilsētas iedzīvotājiem, parks arī ir ļoti piemērots atpūtas sportam. Šim nolūkam šeit varētu izbūvēt atpūtas sporta takas.

2.1.4 Vizuālās ietekmes novērtējums

Plānotā vēja parka vizuālā ietekme uz vērtīgo ainavu Pedeles upes palienē, pilsētas parkā, Rāniorg ielejā un Tambres mežā Valgas pilsētā ir zema vai ļoti zema. Vēja parks nav redzams no lielākās daļas vērtīgās ainavas.



3. 3. Vizuālā ietekme uz vērtīgo ainavu Pedeles upes palienē, pilsētas parkā, Rāniorg ielejā un Tambres mežā Valgā.

Pedeles palienes teritorija (1. 1), kur vēja elektrostaciju (VES) lāpstiņas ir redzamas daļēji, bet ēkas un veģetācija lielākoties aizsedz skatu no tām. Uzņemtā fotoattēla punkts atrodas vērtīgā ainavā.



1. 1. Fotomontāža ar VES no Pedeles upes palienes teritorijas (fotomontāža Nr. 18).

Dzelzceļa tilta teritorijā (2. attēls2), kas atrodas vērtīgās ainavas dienvidu daļā, VES var redzēt daļēji, bet tās lielākoties atrodas aiz kokiem un neizceļas priekšplānā. Fotoattēla punkts atrodas vērtīgas ainavas malā.





2. attēls2. Fotomontāža ar VES no dzelzceļa tilta teritorijas (fotomontāža Nr. 46).

Ārpus ainaviski vērtīgās teritorijas, no Veru-Menistes-Valgas ceļa uz dienvidiem (3. attēls3), VES skats ir dominējošāks, ar vidēju vizuālo ietekmi. VES ir skaidri redzamas, braucot pa ceļu, un skaidri veido ainavu. Šī ir vieta, kur VES ir redzamas vislielākās – visur citur Igaunijas teritorijā VES var redzēt mazākas. Tas ir aptuveni puskilometra posms, kur, virzoties Valgas virzienā (skatoties pa kreisi), redzams skats uz plānoto vēja parku „Valka“. Uz tā paša ceļa Valgas virzienā, ceļa labajā pusē, atrodas atkritumu apsaimniekošanas stacija un elektrolīnija. No šejienes var redzēt VES, bet redzamā teritorija nav liela, un šajā apgabalā starp valstīm jau ir elektrolīnija; nav dzīvojamo ēku vai kultūras vērtību. VES nav redzamas no tuvējās Toogipalu kapsētas.





3. attēls3. Fotomontāža ar VES no Veru-Meniste-Valgas ceļa teritorijas (fotomontāža Nr. 22).

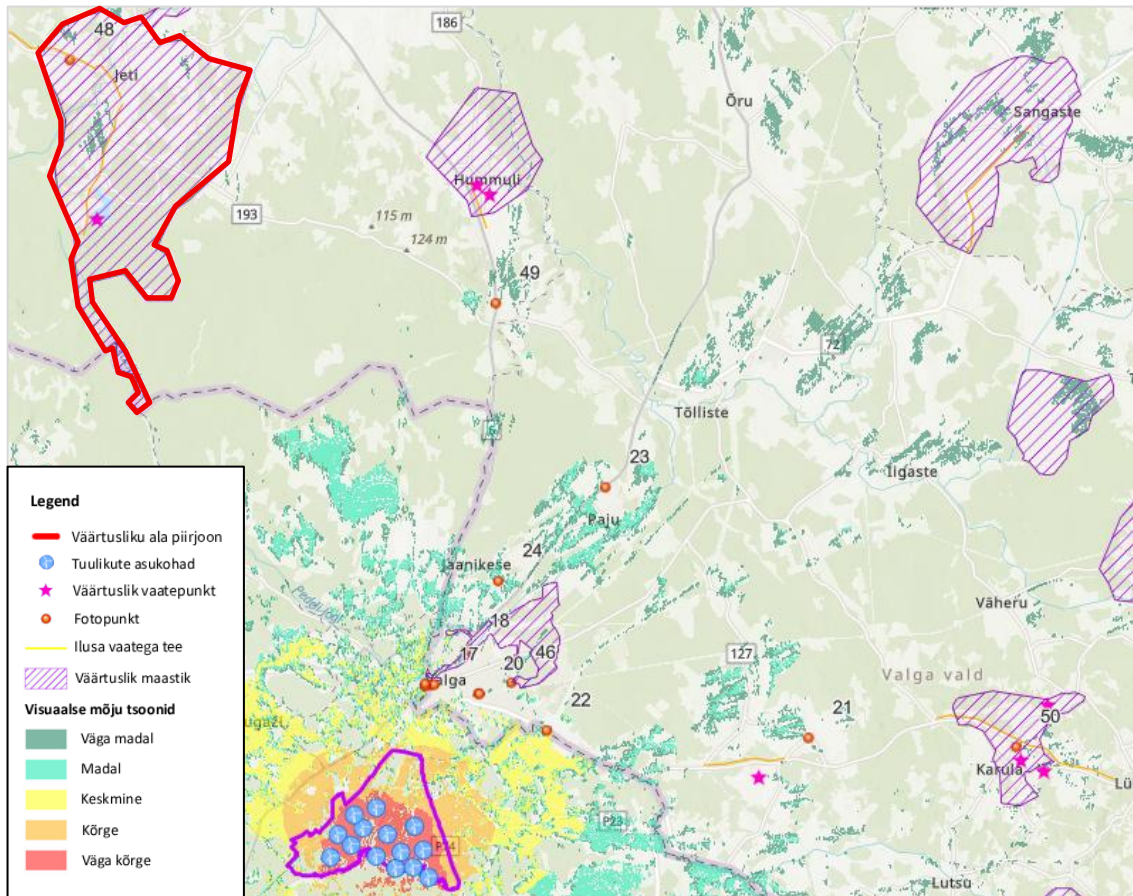
Vērtīgas ainavas tuvumā, Jaanikese motociklu un atpūtas centra (4. attēls4), VES ir redzamas, bet to uztveramība atšķiras atkarībā no katra cilvēka individuālās uztveres. Ainavas reljefs un veģetācija ierobežo skatus, taču, neskatoties uz to, VES ir daļēji redzamas (aptuveni VES augstuma augšējā trešdaļa).



4. attēls4. Fotomontāža ar VES no Jaanikese Motoja atpūtas centra teritorijas (fotomontāža Nr. 24).

Pedeles upes palienes, pilsētas parka, Rāniorg ielejas un Tambres meža teritorijā Valgas pilsētā VES ir redzamas no noteiktiem skatu punktiem, bet skatu līnijas galvenokārt ietekmē ēkas. Gadījumos, kad VES ir redzamas, to uztveramība ainavā nav dominējoša, un, spriežot pēc fotomontāžām, vizuālā ietekme ir ierobežota. Dominējošie skati ir ārpus vērtīgās teritorijas, gar Veru–Meniste–Valgas ceļu, bet VES ir redzamas salīdzinoši īsā posmā. Pēc autora domām, vēja parka „Valka“ plānošana nesamazina ainavas vērtību. Plānotais vēja parks neradīs negatīvu ietekmi uz esošajām vērtībām, jo tās galvenokārt ir balstītas uz vietu un nav saistītas ar vēsturiski saglabājamu skatu.

2.2 Koorkūla-Jeti



Attēls 4. Vēja parks „Valka“ un vērtīgās ainavas. Ir iezīmēta vērtīgā Koorkūla-Jeti ainava (sarkanā krāsā).

2.2.1 Ainavas apraksts

3282 ha platība robežojas ar Ehnes upi rietumos un Jeku upi austrumos, Koorkūla ciemu ziemeļos, un teritorijas robeža dienvidos sniedzas gandrīz līdz Igaunijas Republikas robežai. Tā galvenokārt ir dabas ainava, ko īpaši ilustrē Koorkūla ezeru sistēma, kur aptuveni 50 km² platībā ir gandrīz 20 ezeri. Visi no tiem atrodas ar garenisko asi uz ziemeļaustrumiem vai ziemeļiem un pēc ledus laikmeta lielākoties ir lielu ūdenstilpju paliekas, kuru platība ir mazāka par 5 ha. Lielākais un skaistākais ir 44,1 ha lielais Koorkūla Valgjārv ezers ar ļoti caurspīdīgu ūdeni. Ezeram ir ļoti stāvi krasti un mainīgs grunts reljefs, kur var atrast reto gludsporu ezereni (*Isoetes lacustris*). Saskaņā ar leģendu, ezerā atrodas muižas paliekas. Arheologi uzskata, ka šie baļķi ir 1370 +/- 60 gadus veci un nāk no nocietinātas apmetnes, kas uzcelta virs ūdens.

Teritorijas vērtību veido arī vairāki aizsargājami dabas objekti, saglabājusies apmetņu struktūra Jeti ciema dienvidu daļā un Koorkūla ezeru rekreācijas potenciāls. Apdzīvoto vietu novērtē arī dabas aizsardzības speciālisti – Koorkūla ir dabas rezervāts, dabas aizsardzības priekšatlases teritorija (ozoli dienvidu daļā), perspektīvs dabas rezervāts un atpūtas zona.

Gar ceļu, kas ved uz dienvidiem no Koorkūla, ir viensētas un skraja māju apbūve. Teritorijā starp Kuulju un Petajervi ir saglabājusies vecā zemes izmantošanas struktūra. Vērtību papildina pazemes kapsētas "Kalmetimāgi", "Lillemāgi", ezera apmetne "Vaikūla parv", upurakmeņi, birzis, dabas aizsargājamās Koorkūla alas un Koorkūla muižas parks kā arheoloģiskie pieminekļi.

Novērotās teritorijas robežās ir aramzemes ar augsnes auglību, kas ir augstāka par vidējo (44 un 45 punkti).

2.2.2 Ainavas vērtību novērtēšana

Augsta kultūrvēsturiskā vērtība (3): viena laikmeta zemes izmantošana, ir daudz seno pieminekļu.

Augsta estētiskā vērtība (3): daudzveidīga dabas ainava ar daudziem maziem ezeriem.

Augsta dabas vērtība (3): vērtīgi ogu un sēņu meži.

Vidējā identitātes vērtība (2): ar augstu lokālo vērtību.

Vidējā atpūtas vērtība (2): augsta rekreācijas vērtība, perspektīva atpūtas vieta.

2.2.3 Tālākā izmantošana un ieteikumi

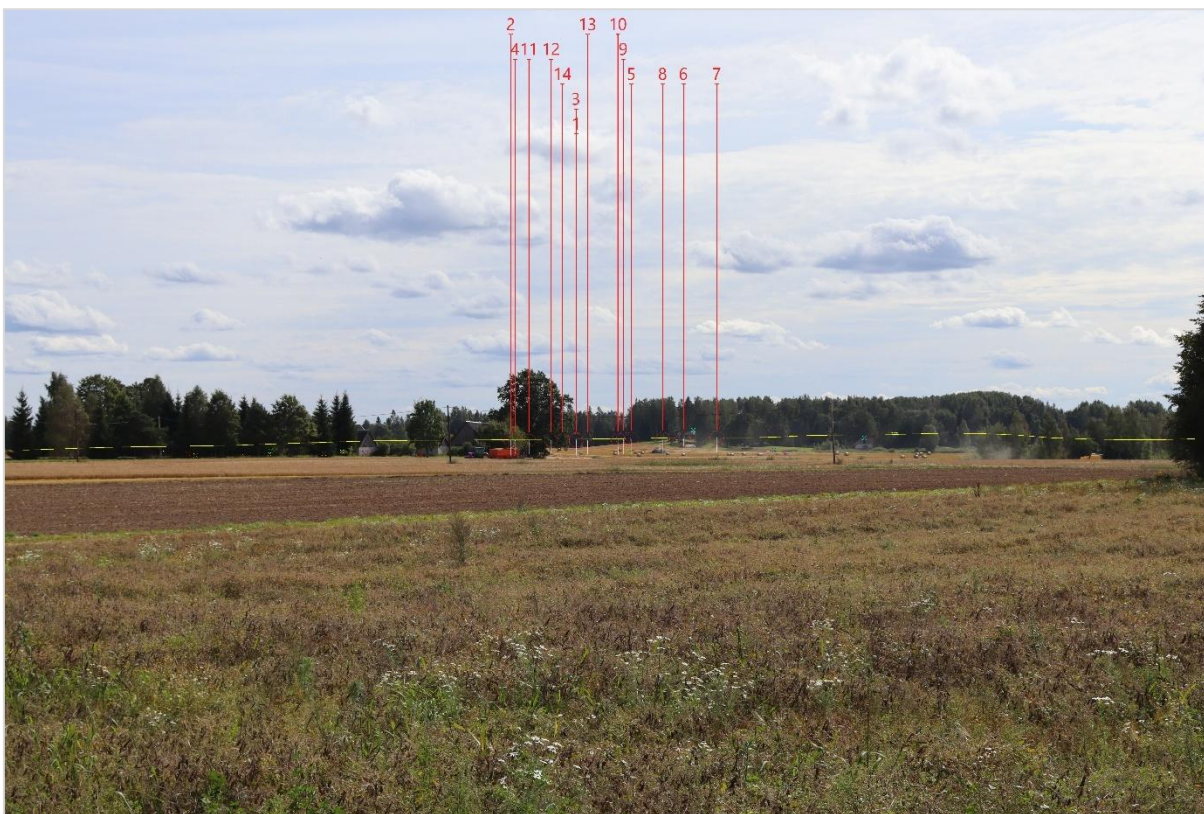
Lietderīgi sagatavot teritorijas ainavu uzturēšanas plānu, kas kalpotu par pamatu teritorijas ainavu uzturēšanas darbu plānošanai. Teritorijas robežas jānosaka pašvaldības uzturēšanas plāna vai visaptverošā plāna sagatavošanā. Ir svarīgi saglabāt lauksaimniecības ainavas atvērtību un izvairīties no nepiemērotām jaunām ēkām atklātā ainavā. Augstas kvalitātes aramzeme ir jāturpina izmantot kā lauksaimniecības zeme.

Jāuztur arheoloģisko pieminekļu apkārtni (pļaušana). Ja iespējams, jānojauc vecās un degradētās bijušās ražošanas ēkas no kolhoza laika.

2.2.4 Vizuālās ietekmes novērtējums

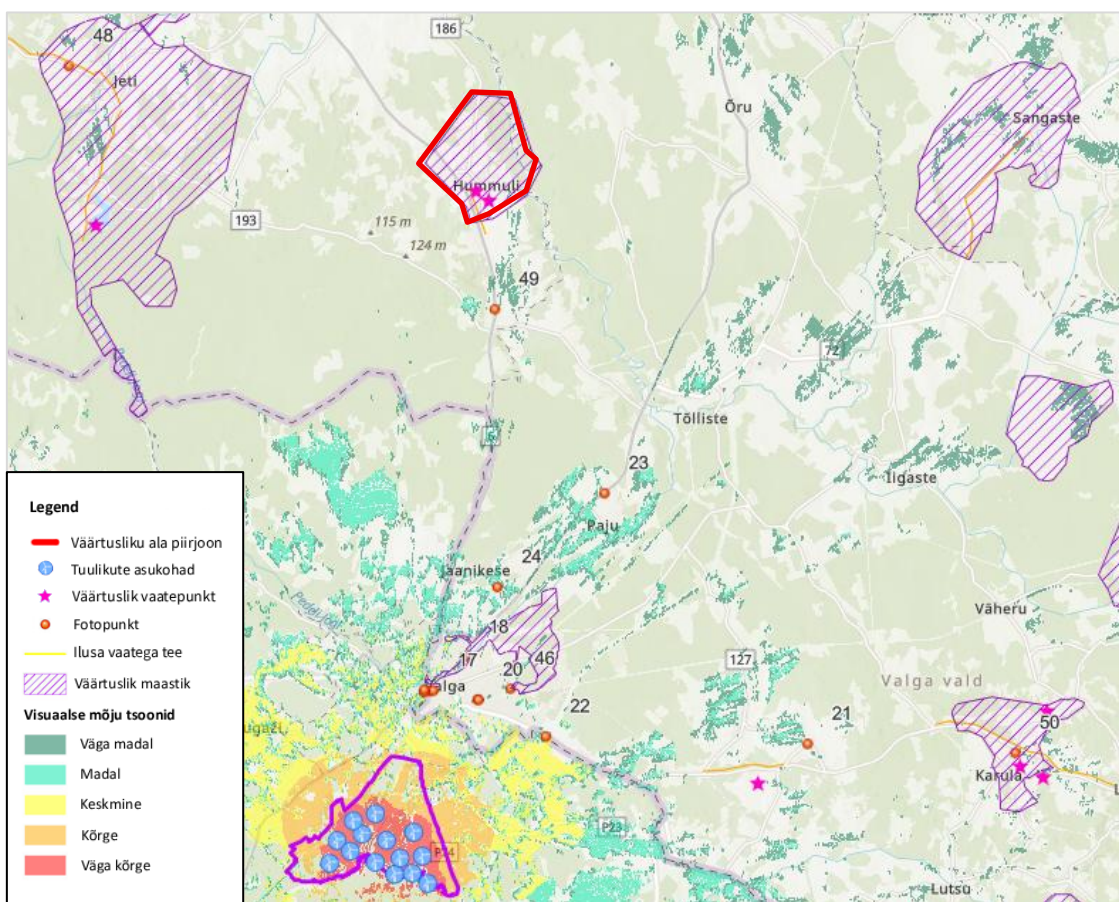
Plānotā vēja parka „Valka“ vizuālā ietekme ir ļoti zema vai vispār neeksistē. Sakarā ar attālumu starp VES un vērtīgo ainavu un mežu, VES, visticamāk, nebūs redzamas un vietas rekreācijas vērtība nesamazināsies. Fotomontāžā, kas uzņemta no Jeti-Kliinimāe ceļa, šajā apgabalā nav redzamas VES (55). Citas vērtības ir ar vietu saistītas vērtības, kuras neietekmē plānotā vēja parka projekts. Pēc autora domām, vēja parka „Valka“ plānošana nesamazina ainavas vērtību.





55attēls. Fotomontāža ar VES no Jēti-Kliinimāe tee teritorijas (fotomontāža Nr. 48).

2.3 Hummuli apkārtnē



Attēls 5. Vēja parks „Valka“ un vērtīgās ainavas. Vērtīgā ainava ap Hummuli ir iezīmēta sarkanā krāsā.

2.3.1 Ainavas apraksts

754 ha platība galvenokārt aptver teritoriju starp Valgas-Uulu ceļu un Väike-Emajõgi upi, kas ietver mazo pilsētu Hummuli, Soe un Ransi ciemu saimniecības un lauksaimniecības zemes. Tā ir daudzveidīga ainava gan reljefa, gan zemes izmantošanas ziņā. No reljefa augstākā punkta skaidros laika apstākļos no Hummuli kalna ir redzami Otepes pauguri, augstuma starpība ar Väike-Emajõgi upes ieleju ir vairāki desmiti metru. Teritorija ir vērtīga, jo tajā sastopama muižu, saimniecību un kolhozu ainava.

Hummuli pils, kas atrodas apgabala vidū, ir viena no angļu gotikas stila ēkām, kas tika pabeigta divos posmos: kreisā daļa 19. gadsimta trešajā ceturksnī, labā daļa ar torni 20. gadsimta sākumā. Kopš 1930. gada pilī darbojas skola. Hummulu muižu ieskauj aizsargājams dabas parks, kas sastāv no divām dažādos laikos būvētām daļām: deviņpadsmitā gadsimta sākumā izveidotā skolas parka un gadsimta otrajā pusē izveidotās angļu stila parka daļas, kur plānojumā ņemtas vērā dažādu koku sugu vainagu īpašības (kopā 79). Parkā ir arī pazemes kapsēta, kas kļuvusi pazīstama kā "zviedru apbedīšanas vieta".

Svarīga sastāvdaļa ir Väike-Emajõgi upes krasts, kur 1702. gadā notika Hummuli kauja. Ja kaujas vieta ir pareizi apzīmēta, tā varētu piesaistīt tūristus, kas brauc pa upi. Uz ziemeļiem no Hummuni atrodas Ransi ciemats ar tipisku saimniecības ainavu (mežs vienā ceļa pusē, lauks otrā).

Hummulu muižas galvenā ēka ar parku atrodas arhitektūras pieminekļu aizsardzībā, "Triju karaļu priede" atrodas dabas aizsardzībā, kā arī rūķu kapsēta un pazemes kapsēta "Zviedru apbedījumu vieta" (18. gs.) ir reģistrēti kā arheoloģiskie pieminekļi.

Teritorijas robežās ir aramzemes, kuru auglība ir augstāka par novada vidējo augsnes auglību (38 punkti).

2.3.2 Ainavas vērtību novērtēšana

Vidējā kultūrvēsturiskā vērtība (2): Hummulu muižas centrs; arheoloģiskie pieminekļi; saglabājies vecais ceļš; laikmeta zemes izmantošana.

Vidēja estētiskā vērtība (2): daudzveidīga, labiekārtota lauksaimniecības ainava, skaists skats no Hummuli kalna. Satraucoši ir mazpilsētas ziemeļu malā uzbūvētie saimniecības kompleksi un kultūras centra mūri, kas tika uzsākti, bet finanšu trūkuma dēļ apturēti un tagad ir sabrukuši.

Vidējā dabas vērtība (2): Hummuli parks, meža teritorijas gar Väike-Emajõgi upi.

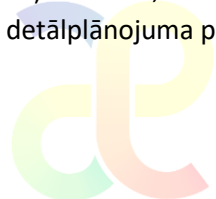
Vidējā identitātes vērtība (2): ar augstu lokālo vērtību.

Zema rekreācijas vērtība (1): laivu tūrisma attīstības iespējas.

2.3.3 Tālākās izmantošana un ieteikumi

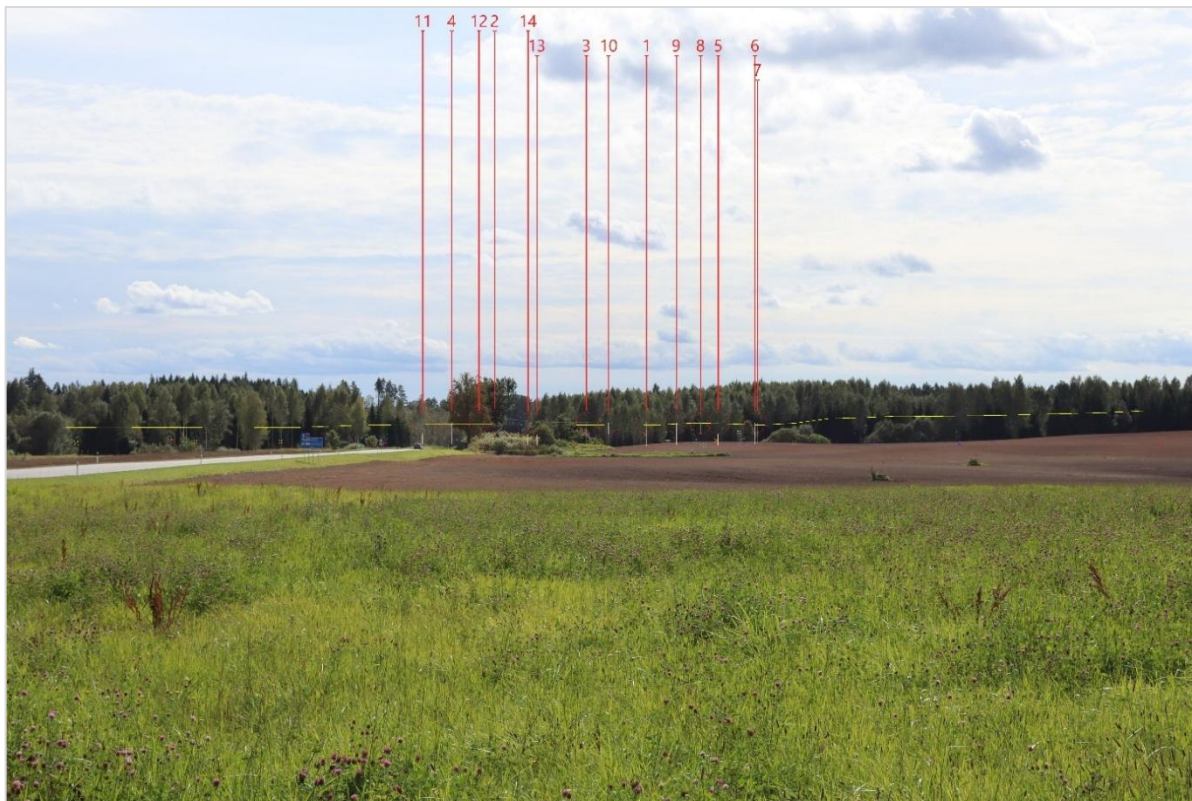
Lietderīgi sagatavot teritorijas ainavu uzturēšanas plānu, kas kalpotu par pamatu teritorijas ainavu uzturēšanas darbu plānošanai. Teritorijas robežas jānosaka pašvaldības uzturēšanas plāna vai visaptverošā plāna sagatavošanā. Turpināt muižas un parka atjaunošanu. Neieciešams atrast veidus, kā turpināt parka iesākto kultūras centra būvniecību vai nojaukt sienas, kas ir bīstamas, jo tās var sabrukt. Izvairīties no jaunu ēku celšanas parkā. Konsultēties ar ekspertiem par galvenajiem projektēšanas darbiem parkā. Augstas kvalitātes aramzeme ir jāturpina izmantot kā lauksaimniecības zeme.

Jāņem vērā, ka saskaņā ar novada plānu Hummulu mazpilsēta ir teritorija, uz kuru attiecas detālplānojuma pienākums, kur detālplānojuma sagatavošana nepieciešama jaunu ēku būvniecībai.



2.3.4 Vizuālās ietekmes novērtējums

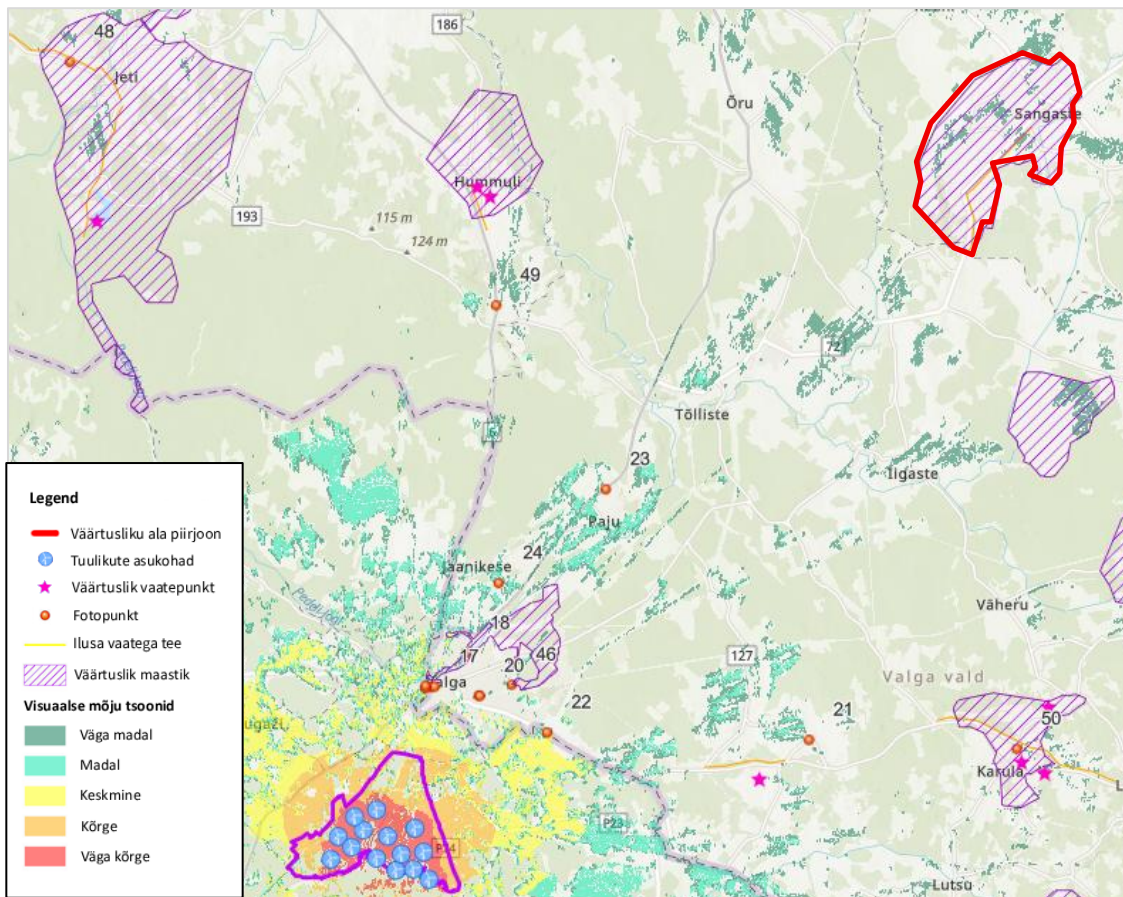
Plānotā vēja parka vizuālā ietekme ir ļoti zema vai vispār neeksistē. VES, visticamāk, nebūs redzamas no vērtīgās ainavas ap Hummuli. Uz dienvidiem no vērtīgās teritorijas, Valgas-Uulu ceļa (6. attēls6) redzams, ka VES skatu aizēno mežs un reljefs, kas krīt uz VES. Pēc autora domām, vēja parka „Valka“ plānošana nesamazina ainavas vērtību.



6. attēls6. Fotomontāža ar VES no Valgas-Uulu ceļa zonas (fotomontāža Nr. 49).



2.4 Sangaste-Lossikūla-Kuiksilla



66 attēls. Vēja parks „Valka“ un vērtīgās ainavas. Iezīmēta vērtīgā ainava ap Sangaste-Lossikūla-Kuiksilla (sarkanā krāsā).

2.4.1 Ainavas apraksts

1498 ha platībā ietilpst neliela Sangastes pilsēta, Tiidu un Lossikūla ciemati. No galvenajiem autoceļiem teritorija šķērso Veru - Kuigatsi - Tõrva un Sangaste - Tõlliste ceļus. Ainaviski teritorija pieder pie Valgas apgabala un Väike Emajõgi upes robežām, kurām lielākoties ir salīdzinoši līdzens reljefs. Sangastes apkārtnē atrodas purvainā augstienē, kuru galvenokārt veido morēna. Teritorijā ir auglīga augsne, un to galvenokārt izmanto kā aramzemi. Sastopami arī daudz zālāju. Sangaste ir viena no vecākajām draudzēm Igaunijā, kas pirmo reizi minēta izejmateriālos 1272. gadā (Toivels). Viduslaikos Sangastes muiža (1522, Sangnitz) piederēja Tartu bīskapam, un tai pievienojās vairākas citas Zviedrijas muižas. Muiža vairākkārt mainīja īpašniekus, 1808. gadā to nopirka Sangastes galma padomnieks Frīdrihs fon Bergs, kura ģimenei tā piederēja vairāk nekā gadsimtu. Pēdējais Sangastes muižas īpašnieks Frīdrihs Georgs Magnuss Bergs (1845-1938) savu vārda popularitāti iemantoja ar "Sangaste" rudziem, kas bija plaši pazīstami ar labu ražu un izturību ziemā. Tomēr viņš arī pielietoja metodes meliorācijas, purva un zālāju kultūras jomā, uzmanība tika pievērsta mežsaimniecībai, īpaši vītulu un ozolu audzēšanai, viņa liellopu kūtim, labiem liellopiem, zirgiem un zivju audzētavām.

Kopā ar Helmi Sangastes pils ir viena no Valgas apriņķa vizītkartēm. Angļu Tjūdoru gotikas ēka (Otto Pius Hippus projekts) tika pabeigta 1881. gadā un ir izcils arhitektūras piemineklis. Ēkas gleznaino siluetu piešķir dažādas formas torņi, līči, fasādes pakāpieni uz priekšu un atpakaļ. Ap pili ir dažādu laikmetu arhitektūras piemēri. Sangastes pils, parks un meža parks atrodas ainavā ar daudzveidīgu reljefu, veidojot lielisku ansambli. Parks ir sadalīts divās daļās. Parka regulāro daļu ap pili uzcēla grāfs A. Bergs, augu selekcionārs F. G. M. Berga tēvs, bet brīvās formas daļu uzbūvēja F. G. M. Bergs. Meža parks kā ģeogrāfiskā sistēma ir sadalīts sešās daļās: 1) Igaunijas departaments - 63 sugas; 2) Eiropa -

55; 3) Dienvideiropa - 31; 4) Sibīrija - 38; 5) Austrumāzija - 178 un 6) Ziemeļamerikas departaments 133 sugas. Diemžēl pēdējo pāris gadu laikā neviens nav bijis iesaistīts parka uzturēšanā. Saglabājies Sangaste-Lossikūla muižas laikmeta bulvāris ar kokiem tikai vienā pusē.

Sv. Andreja luterāņu baznīca mazpilsētā Sangaste ieguva pašreizējos izmērus jau viduslaikos. Pašreizējā trīsnavu mūra baznīca datēta ar 1742. gadu. Baznīcas muižas parkā aug 27 dažādas koku sugas, tostarp lielākā sudraba kļava Igaunijā, kuras augstums ir 27 m un diametrs 90 cm. Sangastes kapsēta (dibināta 18. gadsimta beigās) atrodas apmēram kilometru uz ziemeļrietumiem no baznīcas, gar ceļu, kas ved uz Kīnu. Kapsētā atrodas medicīnas doktora Pētera Hellata un grāfa F. fon Berga kapi. Kapsētā ir arī 1787. gadā celta kapelas ēka.

Kuiksilta ir saglabājusi savu lauksaimniecības ainavu. Augsnes auglības ziņā lauki ap Sangasti ir vieni no auglīgākajiem novadā (47 punkti).

2.4.2 Ainavas vērtību novērtēšana

Augsta kultūrvēsturiskā vērtība (3): Sangastes pils ar apkārtējo parku ir vērtīga; Sangastes baznīca un kapsēta, ciema skolas ēka vērtējami kā vērtīgi elementi.

Augsta estētiskā vērtība (3): skats uz Sangastes pili, pils parku, skaistu ozolu aleju starp Sangasti un Lossikūla un skats uz apkārtējiem laukiem no ceļa.

Augsta dabas vērtība (3): Sangastes pils apkārtnē esošajam parkam ir augsta dabas vērtība.

Augsta identitātes vērtība (3): ļoti augsta gan vietējā, gan apgabala līmenī.

Augsta rekreācijas vērtība (3): Sangastes pils varētu darboties kā neatkarīgs tūrisma objekts, kā arī pakalpojumu centrs.

2.4.3 Tālākā izmantošana un ieteikumi

Lietderīgi sagatavot teritorijas ainavas labiekārtošanas plānu, kas kalpotu par pamatu ainavu labiekārtošanas darbu plānošanai. Teritorijas robežas jānosaka pašvaldības uzturēšanas plāna vai visaptverošā plāna sagatavošanā. Ir svarīgi saglabāt augstas kvalitātes lauksaimniecības zemi un zālājus lauksaimniecībā, jo īpaši to tradicionālajās vietās. Turpināt Sangastes muižas ēku un parka atjaunošanu, izvairīties no jaunu ēku izvietojuma blakus muižas kompleksam. Ja iespējams, jānojauc neizmantotas bijušās kolhoza ražošanas ēkas.

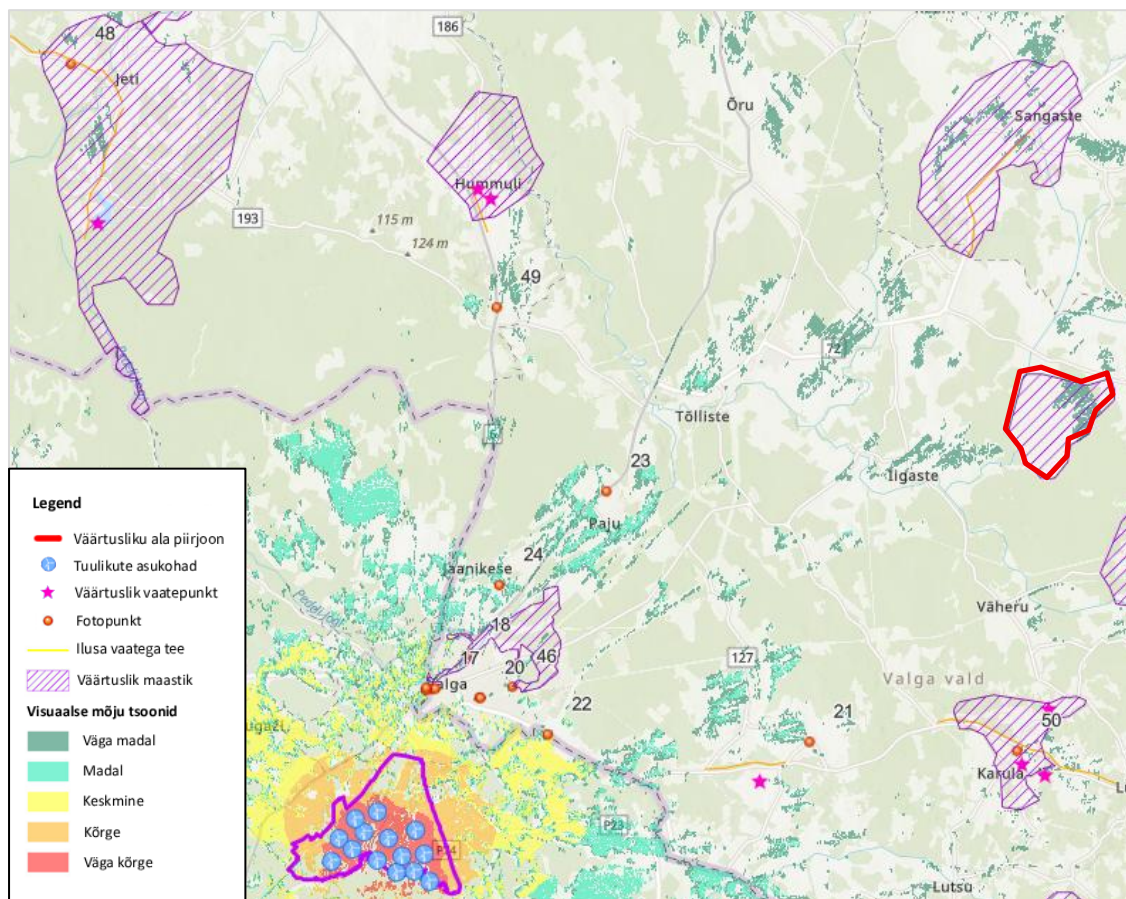
Jāņem vērā, ka saskaņā ar aprīņa plānu Sangastes mazpilsētas un Losikulas teritorijas ar kompaktām apbūvēm ir teritorijas, kur jaunu ēku būvniecībai ir nepieciešama detālplānojuma sagatavošana.

2.4.4 Vizuālās ietekmes novērtējums

Plānotā vēja parka „Valka“ vizuālā ietekme uz teritoriju ir ļoti zema. Pateicoties mežu klātbūtnei, VES, visticamāk, nebūs redzamas ainavā, un teritorijas rekreācijas vērtība nesamazināsies. Turklāt attālums starp plānoto vēja parku un vērtīgo ainavu ir diezgan liels, tāpēc VES ir vizuāli mazas pat tad, ja tās ir redzamas, līdz ar to tās nedominēs ainavā. Citas vērtības ir ar vietu saistītas vērtības, kuras neietekmē vēja parka projekts. Pēc autora domām, vēja parka „Valka“ plānošana nesamazina ainavas vērtību.



2.5 Korvas pļava



77 attēls. Vēja parks „Valka“ un vērtīgās ainavas. Iezīmēta vērtīgā Korvas palienes ainava (sarkanā krāsa).

2.5.1 Ainavas apraksts

71 ha lielā platībā ietver ļoti purvainu teritoriju uz austrumiem no Laates, kas atrodas Väike Emajõgi upes vidustecē. Ainavas ziņā Korvas pļava veido Valgas apgabala zemāko centrālo daļu, kuras augstums ir nedaudz vairāk nekā 40 m virs jūras līmeņa. Šī ir teritorija, kur Väike Emajõgi upe agrāk bija sadalīta vairākos atzaros un pavasarī tiek plaši appludināta. Savulaik siena sēklu audzēšanas eksperimentus Korvas pļavā veica Sangastes muižas īpašnieks F. G. M. Bergs. Korvas pļavā ir konstatēta reta, aizsargājama augu suga no Austrumigaunijas - ligulārija. Pļavas galvenā vērtība ir muižas laika drenāžas sistēma un gadsimtiem vecās pļavas, kas joprojām tiek uzturētas. Savdabīgā ainava atgādina Navitrolla gleznas.

Liela daļa no Laatre saimniecībai nepieciešamās rupjās lopbarības tiek savākta no Korvas pļavas.

2.5.2 Ainavas vērtību novērtēšana

Zema kultūrvēsturiskā vērtība (1): drenāžas sistēma ir vērtīga.

Vidējā estētiskā vērtība (2): vienkārši skaista. Gārņi, kas tur ligzdo, nebaidās no cilvēkiem.

Vidējā dabas vērtība (2): dabiski daudzveidīga.

Augsta identitātes vērtība (3): ļoti augsta vietējā vērtība.

Zema atpūtas vērtība (1): nomaļa, nomaļa vieta. Tas varētu interesēt dabas tūristus.

2.5.3 Tālākā izmantošana un ieteikumi

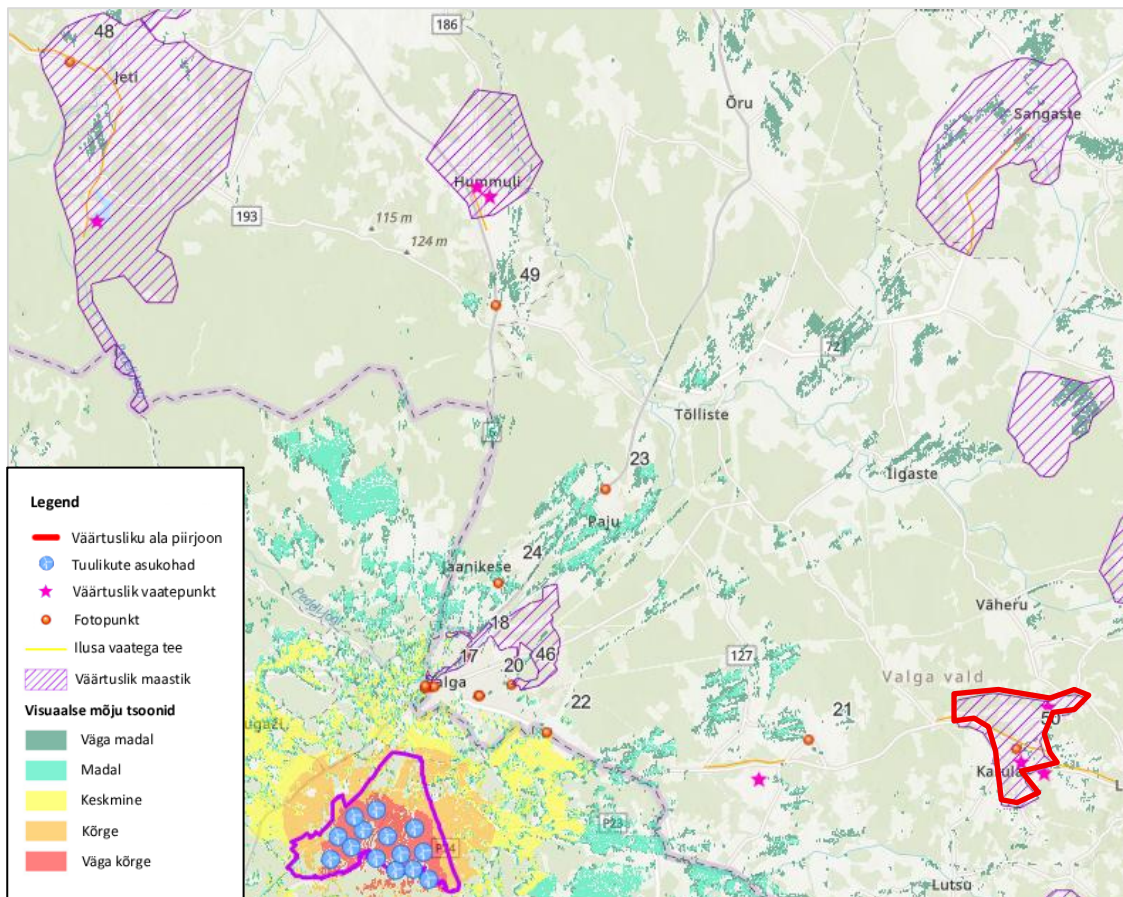
Ir svarīgi, lai Korvas pļava tiktu izmantota tradicionālā veidā kā rupjās lopbarības ražošanas vieta.

2.5.4 Vizuālās ietekmes novērtējums

Plānotā vēja parka vizuālā ietekme uz teritoriju ir ļoti zema. Meža un attāluma starp VES un vērtīgo teritoriju dēļ VES, visticamāk, nebūs redzamas. Pēc autora domām, vēja parka plānošana nesamazina ainavas vērtību.



2.6 Karula Pikkjärve apkārtnē – Karula



88 attēls. Vēja parks „Valka“ un vērtīgās ainavas. Karulas Pikkjervas apkārtnē ir iezīmēta - vērtīgā Karulas ainava (sarkanā krāsā).

2.6.1 Ainavas apraksts

559 ha platībā ietilpst lielākais un skaistākais no Karulas ezeriem, Karulas Pikkjervas ezera apkārtnē un teritorija starp bijušo Karulas muižas kompleksu. Ainavas ziņā Pikkjervas ezers atrodas Karulas augstienes ziemeļu pakājē, šaurā austrumu-rietumu pirmatnējā ielejā starp Valgas-Lüllemāe un Lüllemāe-Laatre šosejām. Ezera garums ir 2,97 km, maksimālais platums ir 170 m, un platība ir 34,9 ha. Ezera krasti lielākoties ir augsti, galvenokārt smilšaini. Rietumu krastu klāj parkam līdzīgs jaukts mežs ar daudz ozoliem. Meža parks, kas pazīstams kā Järepi, ir īpaši rūpīgi pieskatīts 200 m attālumā no krasta. Austrumu krastā dominē aramzeme. Karula Pikkjervas ezers atrodas skaistā morēnas ainavā, un tā ir patīkama brīvā laika pavadīšanas vieta. Ainavu aizsardzības zonas paplašināšana ir plānota Pikkjervas ezerā Karulā. Teritoriju bagātina arī tuvumā esošie aizsargājami objekti: Karulas apustuliskā pareizticīgo baznīca un kapsēta Vissi, pazemes kapsētas Kalmetimāgi un Kirikuase, vergu akmens un dabas rezervāti Anumāgi un Prigendimāgi, par kuriem ir radītas daudzas tautas pasakas. Tādējādi Anumāgi savu nosaukumu ieguva no tā, ka 1724. gadā uz staba tika izpildīts nāvessods vergu meitenei vārdā Anu, kura esot nogalinājusi bērnu, kas saņemts no muižas kunga. Karulas muižas kompleksam piederošās ēkas ir novietotas arhitektūras pieminekļu aizsardzībā: gubernatora māja, zemnieku mājas, žāvētājs, staļļa vagonu māja, pienotava, kapela. Muižas parks un alejas ir dabas aizsardzībā. Muižas komplekss ar parku atrodas ainavas ziņā skaistā vietā. Parkā ir skaisti bulvāri, koku grupas un plaši izcirtumi.

2.6.2 Ainavas vērtību novērtēšana

Vidējā kultūrvēsturiskā vērtība (2): daļēji saglabājies ceļu tīkls; vērtīgi elementi: Karulas muižas apkārtnē, baznīca un kapsēta, dabas aizsargājami pakalni.

Vidējā estētiskā vērtība (2): daudzveidīga maza mēroga ainava, līkumaini ceļi, diemžēl skaistā Karula Pikkjerva meža dēļ nav redzama no Valgas-Lüllemäe šosejas.

Augsta dabas vērtība (3): ezers un tā apkārtnē ir vērtīga no ainavu daudzveidības viedokļa, vērtīgs ir meža parks un Karulas muižas parks.

Augsta identitātes vērtība (3): augsta vietējā un arī apgabala vērtība.

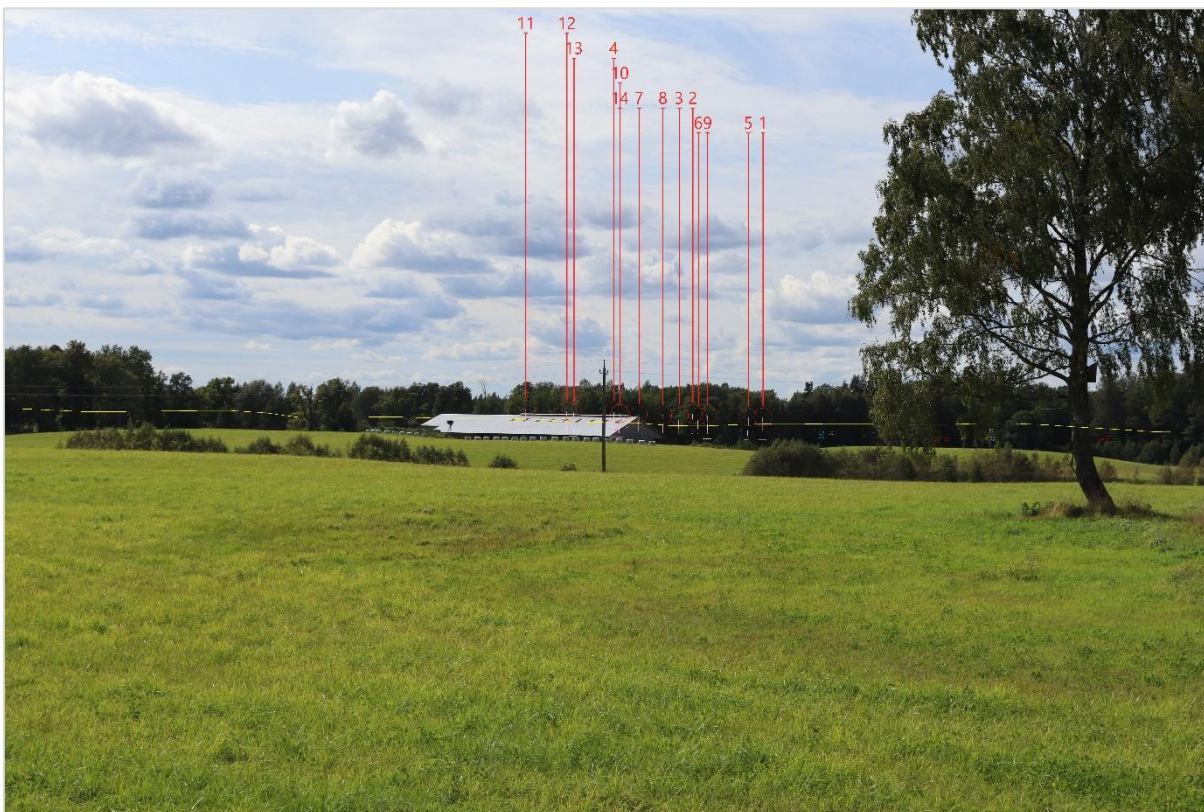
Augsta atpūtas vērtība (3): vērtīga kā atpūtas zona, skaists reljefs arī tranzītam.

2.6.3 Tālākā izmantošana un ieteikumi

Lietderīgi sagatavot teritorijas ainavas labiekārtošanas plānu, kas kalpotu par pamatu ainavu labiekārtošanas darbu plānošanai. Teritorijas robežas jānosaka pašvaldības uzturēšanas plāna vai visaptverošā plāna sagatavošanā. Būtu svarīgi atrast veidus, kā atvērt skatu uz ezeru no dienvidu puses. Ceļi, kas ved uz ezeru, ir jāremontē. Saglabājiet/sakārtojiet muižas mājas, parku un parka celiņus, izvairieties no jaunu ēku ierīkošanas parkā. Plānojot lielas izmaiņas, konsultējieties ar ekspertiem.

2.6.4 Vizuālās ietekmes novērtējums

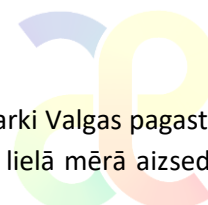
Plānotā vēja parka „Valka“ vizuālā ietekme uz teritoriju ir ļoti zema. Sakarā ar atrašanās vietu mežainā vietā un reljefu, VES, visticamāk, nebūs redzamas, un tā rezultātā teritorijas rekreācijas vērtība nesamazināsies. Autoceļa Puurina-Lüllemäe-Litsmetsa (7. attēls7) redzams, ka skatu uz VES šajā apkārtnē aizsedz mežs. Citas vērtības ir ar vietu saistītas vērtības, kuras neietekmē vēja parka projekts. Pēc autora domām, vēja parka plānošana nesamazina ainavas vērtību.



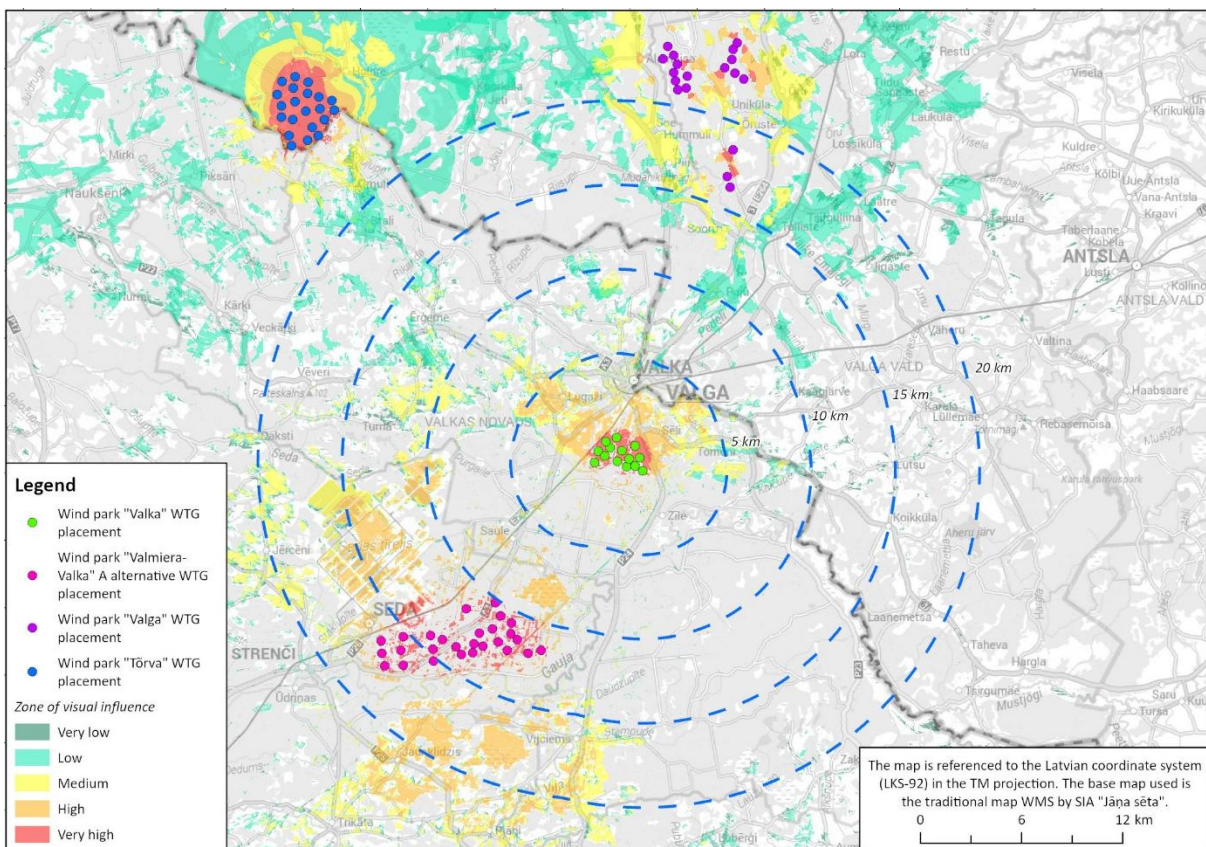
7. attēls7. Fotomontāža ar VES no Puurina-Lüllemäe-Litsmetsa ceļa (fotomontāža Nr. 50).

3 Kumulatīvā ietekme

Papildu vēja parka „Valka“ vizuālajai ietekmei Igaunijas pusē, plānoti arī citi vēja parki Valgas pagastā un Tervas pagastā. Pierobežas teritorija Igaunijas pusē ir salīdzinoši mežaina, kas lielā mērā aizsedz



skatu uz vēja parku „Valku“. Tajā pašā laikā Valgas pilsētas teritorijā meža teritoriju ir salīdzinoši mazāk, un, pateicoties atklātai teritorijai, vēja parka „Valka“ ietekme sniedzas dziļāk Igaunijā, un kopā ar Igaunijā plānotajiem vēja parkiem tiek izveidota lielāka teritorija, no kuras dažādos virzienos redzami vairāki vēja parki.



9. attēls. Vēja parka „Valka“ apkārtnē esošo vēja parku vizuālās ietekmes zonas.

Valgas pilsētas Pedeles upes palienes, Valgas pilsētas parka, Rāniorg ielejas un Tambres meža ainavas raksturojamas kā vērtīgas, taču vēja parka „Valka“ ietekme ir zema vai ļoti zema. Ietekmi palielina Valga Herro vēja parka zemā redzamība, taču abi vēja parki atrodas dažādādos debespušu virzienos, kas nozīmē, ka receptoram nepieciešams pagriezties, lai redzētu abus vēja parkus. Tõrvas vēja parka ietekme šo teritoriju nesasniedz. Dažādu virzienu un mežu apauguma dēļ VES nerada būtisku kumulatīvo efektu.

No vērtīgās Koorkūla – Jeti teritorijas var redzēt vēja parku „Valka“ un Holdre vēja parku 7 – 8 km attālumā. Šajā teritorijā vēja parki nav redzami vienā receptora uztveramības zonā, jo receptoram ir nepieciešams pagriezties, lai būtu iespējams novērot iepriekš minētos vēja parkus.

Vēja parks „Valka“ atrodas aptuveni 20 km attālumā no vērtīgās ainavas ap Hummuliem, atrodoties ļoti zemas saskatāmības zonā, turpretī Valga Herro vēja parks no šīs teritorijas ir labi saskatāms. Vēja parks „Valka“ būs redzams no atsevišķām vietām, taču receptoram nepieciešams pagriezties, lai redzētu abus vēja parkus. Netālu no Jegevastes vienā skata vieta teorētiski ir saskatāmi Valkas un Valgas vēja parki, bet, tā kā attālums ir aptuveni 25 km, kā arī mērogs ir tik atšķirīgs, tie nerada būtisku kumulatīvo ietekmi.

Vērtīgā Sangaste – Lossikūla – Kuiksilla ainava atrodas 25 km attālumā no tuvākās vēja parka „Valka“ VES. Vienā skatā leņķī nav iespējams redzēt Valga Herro vēja parka un Valkas vēja parka VES, taču ir iespējams atrast atsevišķas vietas, kur var redzēt abu parku VES, receptoram pagriežot galvu. Attāluma un mēroga dēļ VES nerada kumulatīvo ietekmi.

Attālums starp Korvas pļavu un tuvāko Valkas vēja parka VES ir vismaz 22 km, kā arī Valga Herro vēja parka VES ir redzamas tikai no atsevišķām vietām. Vienā skatā leņķī nav iespējams redzēt Valga Herro vēja parka un Valkas vēja parka VES, taču ir iespējams atrast atsevišķas vietas, no kurām var redzēt abu parku VES, receptoram pagriežot galvu. Attāluma un mēroga dēļ VES nerada kumulatīvo ietekmi.

Attālums līdz vērtīgajai Karulas ainavai ir aptuveni 15 līdz 20 km no tuvākajām Valkas un Valgas vēja parku vēja VES, bet vērtīgās ainavas tuvumā esošo mežu dēļ ir ļoti maz vietu, no kurām ir saskatāmas VES. Attāluma un meža dēļ VES nerada kumulatīvo ietekmi.

Kumulatīvā ietekme paveras ne tikai no ainaviski vērtīgām teritorijām, bet arī ārpus tām, piemēram, Holdre ciematā Lakkesoo ziemeļu daļā var atrast atsevišķas vietas, no kurām var redzēt Valkas vēja parku, ja receptors zina, kurā virzienā ir jāskatās uz vēja parku. Tas ir atvērts skats, un skaidros laikapstākļos receptors var redzēt VES, lai gan tās ir ļoti mazas. Vienā skatījumā vai nelielas skata virziena maiņas gadījumā var būt redzama gan Valkas vēja parka VES, kas atrodas aptuveni 28 km attālumā, gan plānotā Holdres vēja parka VES, kas atrodas 5 – 6 km attālumā. Skata attāluma atšķirības dēļ šo VES leņķiskais izmērs redzes laukā atšķiras vairākas reizes – tuvāk esošā VES ir vizuāli dominējoša, bet tālāk esošā VES paliek maza mēroga fona elements. Lai gan VES var atrasties vienā un tajā pašā receptora skatījumā, starp tām nav vizuāli konkurējošas vai vienmērīgi uztveramas mijiedarbības.

Pateicoties tam, ka vēja parki ir izvietoti dažādos virzienos un attālumos, kā arī relatīvi blīvajām mežu teritorijām vēja parku apkārtnē, iepriekš minētie vēja parki ir redzami tikai pie tāda nosacījuma, ka receptors apzināti pagriežas vēja parka virzienā un meklē VES. Katra vēja parka tuvākajā apkārtnē vizuālās ietekmes zonas ir no ļoti augstas līdz vidējai, apmēram piecu kilometru attālumā no VES ietekmes zona ir samazinājusies līdz zemam līmenim. Ņemot vērā lielo attālumu starp Valkas, Tervas un Valgas vēja parkiem (Valka – Törva 25 km, Valka – Valga 16 km un Törva – Valga vairāk nekā 20 km) un to izvietojumu dažādos virzienos, tie nav redzami receptora vienā skatā leņķī, vai, ja tādi ir, mērogs attāluma dēļ ir tik atšķirīgs, ka to nevar nosaukt par kumulatīvo ietekmi. Pagriežoties skatā, ir iespējams redzēt vairākus vēja parkus, bet Valkas vēja parka VES ir tik kompakti kopā, tādējādi relatīvi nelielu daļu no 360 grādu spektra.

Kumulatīvais efekts galvenokārt izpaužas vēja parku tiešā tuvumā, kur katra atsevišķa vēja parka ietekme ir neatkarīgi augsta. Kopā ar Törvas un Valgas vēja parkiem vēja parks „Valka“ neradīs būtisku kumulatīvo ietekmi Igaunijas Republikā.

4 Ietekme uz ainavu, kopsavilkums

Ainavas uztvere lielā mērā ir subjektīva, un cilvēki vienu un to pašu ainavu izjūt atšķirīgi. Apkārtējā telpa cilvēkiem izraisa dažādas emocijas un spriedumus, tāpēc ainavas izmaiņām dažādiem cilvēkiem var būt atšķirīga nozīme. Tajā pašā laikā subjektīva ainavas uztvere nenozīmē, ka visas ainavas ir sociāli vienlīdzīgas vai, ka to vērtību nevar novērtēt. Plānošanas praksē un ietekmes uz vidi novērtējumā ainava tiek uztverta ne tikai kā emocionāla uztvere, bet arī kā telpiskā un kultūras vērtība, kas tiek novērtēta, izmantojot dažādas metodoloģijas un ekspertu novērtējumus.

Igaunijā dažas ainavas ir atzītas par vērtīgām, un to saglabāšana tiek uzskatīta par svarīgu no dabas daudzveidības, kultūras mantojuma un dzīves vides kvalitātes viedokļa. Šādas ainavas ir definētas, piemēram, pamatojoties uz aizsargājamo teritoriju, mantojuma ainavu vai vērtīgu ainavu noteikšanas metodiku. Tajā pašā laikā jāņem vērā, ka ainava laika gaitā mainās un dažādas norises, tostarp jaunas infrastruktūras izbūve, var mainīt ainavas izskatu. Plānošanas uzdevums ir izvērtēt šo izmaiņu ietekmi uz ainavu un izvērtēt, vai plānotā darbība atbilst ainavas vērtību saglabāšanas un telpiskās attīstības mērķiem.

Plānotā vēja parka „Valka“ ietekmes zonā nav ainavu aizsardzības zonu; ietekmes zona ietver iepriekš aplūkotās vērtīgās ainavas. Nevienas no aplūkotajām vērtīgajām ainavām apraksts nenorāda uz tādu vērtību vai mērķi, ka skatiem, kas paveras no šīs ainavas, nevajadzētu pievienot jaunus tehniskus objektus. Tālāku ainavu gadījumā VES, kas pievienotas skatam, ir neliela ietekme. VES ir redzamas vērtīgajā Pedeles upes palienes, pilsētas parka, Rāniorg ielejas un Tambres meža ainavā Valgas pilsētā, atvērtāki skati atrodas pilsētas iekšienē un no turienes redzamas arī apkārtējās ēkas – tā nav dabiska vai aizsargājama ainava, kur ainavā dominētu tehniskās iekārtas. VES visbiežāk ir redzamas Veru-Meniste-Valgas ceļmalā, kur VES ir salīdzinoši lielas, skatoties no brauktuves nelielā attāluma dēļ. Tajā pašā laikā tas ir salīdzinoši īss posms, un tajā pašā skatā atrodas arī elektrolīnijas, un tā netiek definēta kā vērtīga ainava. Valgas pilsētā VES ir salīdzinoši labi paslēptas, pateicoties ēkām (ieskaitot Valkas pilsētas ēkas) un augstiem apstādījumiem.

No plānos noteikto ainavas vērtību saglabāšanas viedokļa teritorijā nav identificētas vērtības, kuras Valkas apkārtnē bojātu plānotais vēja parks vai kuru saglabāšana liegtu vēja parka būvniecību. Plānotais vēja parks ir redzams ainavā – ar lielāku ietekmi tuvāk un mazāku ietekmi tālāk –, taču no ainavas vērtību viedokļa nav izslēdzošu apstākļu tā būvniecībai. Ar vēja parka būvniecību saistītās vizuālās ietekmes uztvere dažādiem cilvēkiem var būt atšķirīga, un plānošanas procesā iedzīvotājiem, zemes īpašniekiem un pašvaldībai ir iespēja paust savu viedokli.

