

**330 kV elektropārvades līnijas Ventspils (LV) – Brocēni
(LV) – Varduva/Telši (LT) izbūves Latvijas teritorijā
ietekmes uz kultūrvēsturisko vidi novērtējums**

Ierosinātājs: AS “Augstsprieguma tīkls”
Reģ. nr. 40003575567
Dārzciema iela 86, Rīga

**IVN izstrādātājs: SIA “Estonian, Latvian & Lithuanian
Environment”**
Reģ. nr. 40003374818
Vīlandes iela 3–6, Rīga

Novērtējuma izstrādātājs: Ritvars Ritums

2026. gada jūnijs

Saturs

Normatīvais regulējums un ietekmes novērtējuma pieeja	3
Esošās situācijas raksturojums	5
EPL posms Ventspils-Piltene	5
EPL posms – atzars Piltene-Ziras	5
EPL posms Piltene-Kuldīga.....	7
EPL posms Kuldīgas apkārtnē.....	22
EPL posms Kuldīga-Brocēni.....	35
EPL posms Brocēni – Baltaiskrogs	41
Ieteikumu un prasību apkopojums attiecībā uz valsts aizsargāto kultūras mantojumu plānotās EPL tuvumā	46
Kopīgās prasības EPL trases izbūvei	48

Normatīvais regulējums un ietekmes novērtējuma pieeja

Elektropārvades līnijas (turpmāk tekstā – EPL) projektēšanas un būvniecības laikā jāņem vērā normatīvie akti, kas radīti kultūras mantojuma saglabāšanai. Uz šo jomu attiecas Eiropas Konvencija arheoloģiskā mantojuma aizsardzībai, kas pieņemta Valetā 1992. gada 16. janvārī un Latvijā ir spēkā kopš 2003. gada 19. jūnija ar likumu „Par Eiropas konvenciju arheoloģiskā mantojuma aizsardzībai”. Tāpat projekta kontekstā aktuāls ir arī Latvijas likuma „Par kultūras pieminekļu aizsardzību” (spēkā no 1992. gada 11. marta, ar grozījumiem līdz 31.03.2022.) 22. pants par kultūras pieminekļu saglabāšanu, veicot celtniecības un citus darbus, kas nosaka, ka “Pirms celtniecības, meliorācijas, ceļu būves, derīgo izrakteņu ieguves un citu saimniecisko darbu uzsākšanas šo darbu pasūtītājam par saviem līdzekļiem jānodrošina kultūras vērtību apzināšana paredzamo darbu zonā. Fiziskajām un juridiskajām personām, kas saimnieciskās darbības rezultātā atklāj arheoloģiskus vai citus objektus ar kultūrvēsturisku vērtību, par to nekavējoties jāziņo Nacionālajai kultūras mantojuma pārvaldei (turpmāk tekstā - NKMP) un turpmākie darbi jāpārtrauc.” Uz šī likuma pamata 2021. gada 26. oktobrī izdoti Ministru kabineta noteikumi Nr. 720 "Kultūras pieminekļu uzskaites, aizsardzības, uzskaites un restaurācijas noteikumi", kas stājās spēkā 2022.gada 01.janvārī. Saskaņā ar Noteikumiem (32. pants) pēc paziņojuma saņemšanas no fiziskās vai juridiskās personas, kura būvniecības vai citu darbu gaitā atklājusi objektu ar kultūrvēsturisku vērtību, pārvaldei mēneša laikā ir jāorganizē atklātā objekta apzināšana, kultūrvēsturiskās vērtības noskaidrošana un jānosaka šī objekta saglabāšanas pasākumus. Saskaņā ar Latvijas likuma „Par kultūras pieminekļu aizsardzību” (spēkā no 1992. gada 11. marta, ar grozījumiem līdz 31.03.2022.) 23. pantu par kultūras pieminekļu aizsardzības zonām un to uzturēšanas režīmu un “Aizsargjoslu likuma” (pieņemts 05.02.1997, spēkā no 11.03.1997.) 38.panta 1.punktu, “jebkuru saimniecisko darbību aizsargjoslās (aizsardzības zonās) ap kultūras pieminekļiem drīkst veikt tikai ar Valsts kultūras pieminekļu aizsardzības inspekcijas (tagad Nacionālā kultūras mantojuma pārvalde) un kultūras pieminekļa īpašnieka atļauju”.

Plānotā EPL līnija šķērso Kuldīgas pilsētu, kurā atrodas vairāki kultūrvēstures pieminekļi. 2023. gada 17. septembrī UNESCO Pasaules mantojuma komiteja iekļāva Kuldīgu UNESCO Pasaules mantojuma sarakstā. Kuldīgas novada pašvaldība sadarbībā ar jomas ekspertiem ir izstrādājusi likumprojektu Kuldīgas vecpilsētas saglabāšanai un aizsardzībai, ko plānots virzīt izskatīšanai Saeimā. Likumprojekta mērķis ir noteikt skaidrus un vienotus noteikumus, kā sargāt, pārvaldīt un attīstīt UNESCO Pasaules mantojuma vietu Kuldīgā¹.

Likumprojekts paredz skaidru pārvaldības kārtību un sadarbību starp valsts un pašvaldības iestādēm, vienotus noteikumus būvniecībai un atjaunošanai

1

<https://titania.saeima.lv/LIVS14/saeimalivs14.nsf/webSasaiste?OpenView&restricttocategory=1133/Lp14>

vēsturiskās vides saglabāšanai, kultūrainavas aizsardzību (tai skaitā apkārtējā teritorijā, lai neietekmētu skatus un panorāmas), pašvaldībai nepieciešamus instrumentus kultūrvērtību saglabāšanai, kā arī finansējuma kārtību vecpilsētas saglabāšanai un skaidru saziņu ar UNESCO par būtiskām pārmaiņām.

Kuldīgas vecpilsētas saglabāšanas un aizsardzību likums tika pieņemts 12.02.2026, bet 12.03.2026. tas stājies spēkā (likumi.lv/ta/id/366670).

Kurzemes reģionā zemes darbu laikā iespējami atradumi, kas saistīti ar militārās darbības liecībām. Ja zemes darbu laikā tiek atrastas kritušo karavīru mirstīgās atliekas, tad, atbilstoši Latvijas – Vācijas (1997. g.) un Latvijas – Krievijas (2007. g.) starpvaldību vienošanās principiem par kara upuru apbedījumu statusu Latvijas teritorijā, zemes darbi attiecīgajā vietā pārtraucami, par atrastajām cilvēku mirstīgajām atliekām nekavējoties jāpaziņo policijai un biedrībai “Brāļu kapu komiteja” (bkkomiteja@apollo.lv). Darbu veicējam jānodrošina eksperta vadībā veicamā karavīru mirstīgo atlieku ekshumācija. Karavīru mirstīgo atlieku ekshumāciju veic saskaņā ar biedrības “Brāļu kapu komiteja” norādījumiem.

Zemes darbu laikā var atrasties arī sprādzienbīstami priekšmeti. Par šādiem gadījumiem jāziņo tuvākajai Valsts policijas nodaļai (tālr. 110), pirms tam norobežojot atradumu vietu.

Lai apzinātu un izvērtētu kultūrvēsturiskās vērtības plānotās elektrolīnijas teritorijā un tās tuvumā, apkopota publiskos informācijas avotos, literatūrā un citur pieejamā informācija. Pēc teorētiskā materiāla sagatavošanas plānotās trases tuvumā esošie objekti tika apsekoti dabā. Turpmāk tekstā, norādot avotus, cita starpā lietoti šādi saīsinājumi: Latvijas Nacionālā vēstures muzeja Arheoloģijas departamenta dokumentu un senlietu krājums (tekstā – LNVM AD CVVM inv.Nr...), Nacionālās kultūras mantojuma pārvaldes arhīvs (tekstā – NKMP arhīvs, inv.Nr...).

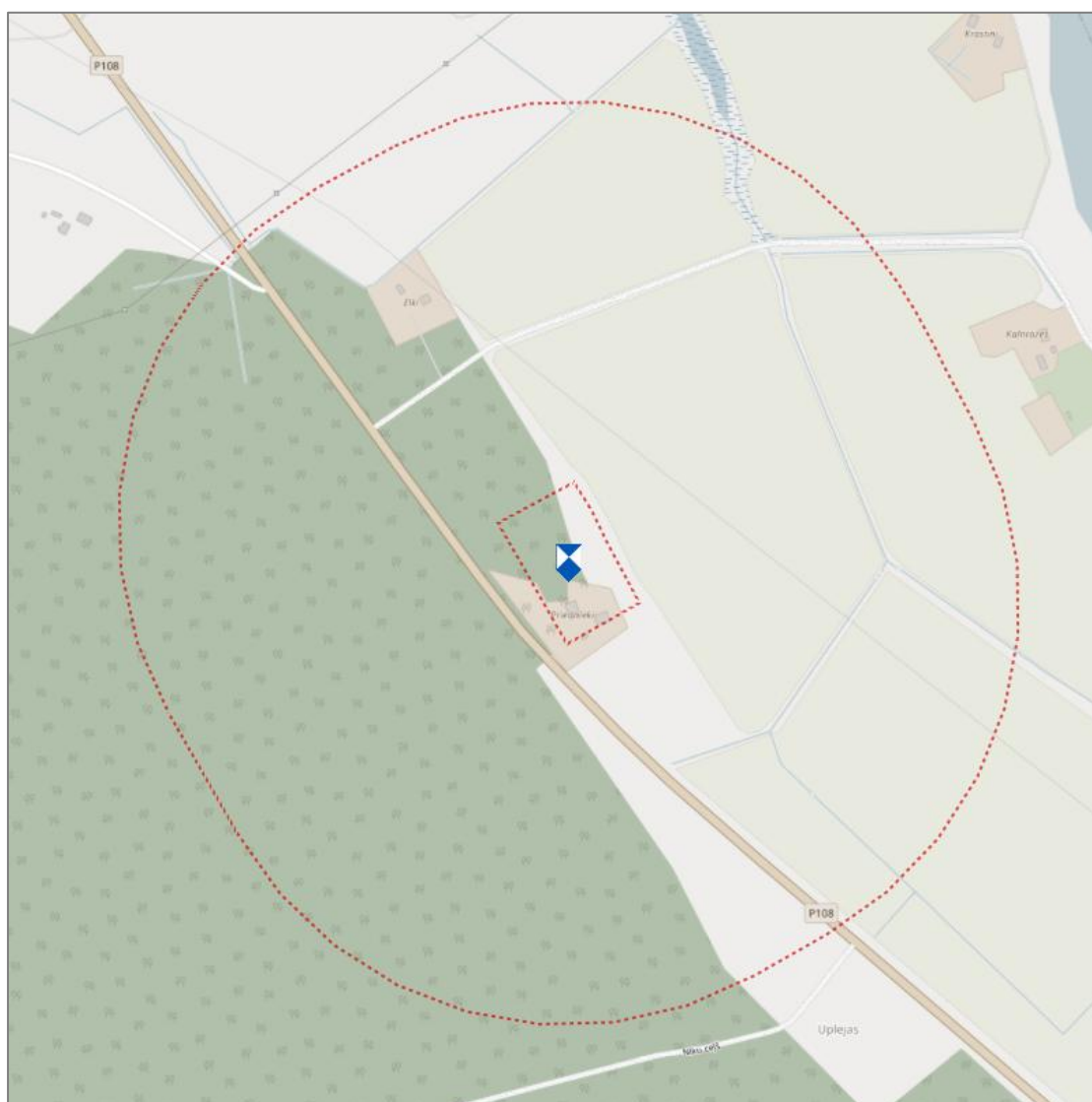
Esošās situācijas raksturojums

Ietekmes novērtējuma uzskatāmībai garā EPL sadalīta vairākos nosacītos posmos.

EPL posms Ventspils-Piltene

Šajā EPL posmā līnijas tuvumā un tuvākajā apkārtnē nav valsts aizsargāta kultūras mantojuma. Līdz kultūras pieminekļiem Tārgalē (Tārgales baznīcas vieta (aizsardzības Nr. 2551), liepa un osis – kulta vieta (aizsardzības Nr. 2550) attālums ir apmēram 3,8km. Iespējams, ka Tārgalē no augstāka punkta būs saskatāmas EPL konstrukcijas.

EPL posms – atzars Piltene-Ziras



Priednieku apmetnes teritorija un aizsardzības zona (*mantojums.lv*)

Plānotais EPL atzars (B alternatīva) Piltene-Ziras nedaudz šķērsos **Priednieku apmetnes** (reģiona nozīmes arheoloģijas piemineklis, valsts aizsardzības Nr. 2583) aizsardzības zonu tās ziemeļu daļā.

Priednieku apmetne atrodas pie Priednieku mājām, tā ierīkota ap 700m garā Z-D virzienā orientētā grants paugurā, kura platums ap 150m. Tā augstums pret Ventas palienes malu sasniedz 2m. Kultūras slānis ir visā paugura teritorijā, tai skaitā arī Priednieku māju pagalmā un aizņem ap 3ha lielu platību. Apmetnē aizsardzības arheoloģiskos izrakumus 2004.gadā veica arheologa profesora Andreja Vaska vadībā. Konstatēts, ka kultūras slānis ir 0,9m biezs centrālajā daļā un 0,23-0,30m biezs perifērijā. Apmetnes centrālā daļa postīta ar grants karjeru. Apmetnes apdzīvotībā izšķirami 3 posmi. Senākais attiecas uz mezolītu (8.-6.gadu tūkstoti pr.Kr.). Nākošais apdzīvotības posms ir bronzas un senākā dzelzs laikmetā, kas datējams ar I gadu tūkstoti pirms Kr. Trešais apdzīvotības posms ir dzelzs laikmetu un datējams ar I gadu tūkstoti. Izrakumos iegūtas senlietas un celtniecības objekti, kas raksturīgas attiecīgajam vēsturiskajam periodam. Precīzāku apmetnes datējumu deva eksaktās analīzes, datējot kokogļu paraugus ar C14 metodi.

(Valdis Bērziņš, Normunds Grasis, Andrejs Vasks, Egita Ziediņa. Jauni C14 datējumi arheoloģiskajiem pieminekļiem Rietumlatvijā // LVIŽ Nr.1, 2009.-6.-20.lpp.).

Apmeklējot Priednieku apmetni dabā, tika konstatēts, ka EPL atradīsies vairāk nekā 0,5km attālumā no senvietas. Klāja, pārskatāma teritorija ir uz Z, ZA un A no apmetnes. EPL izveide apmetni neapdraud, balsti būs saskatāmi Z, ZA virzienā.

Izveidojot "Ziru" apakšstacijas alternatīvu novietojumu, valsts aizsargātais kultūras mantojums netiks apdraudēts.

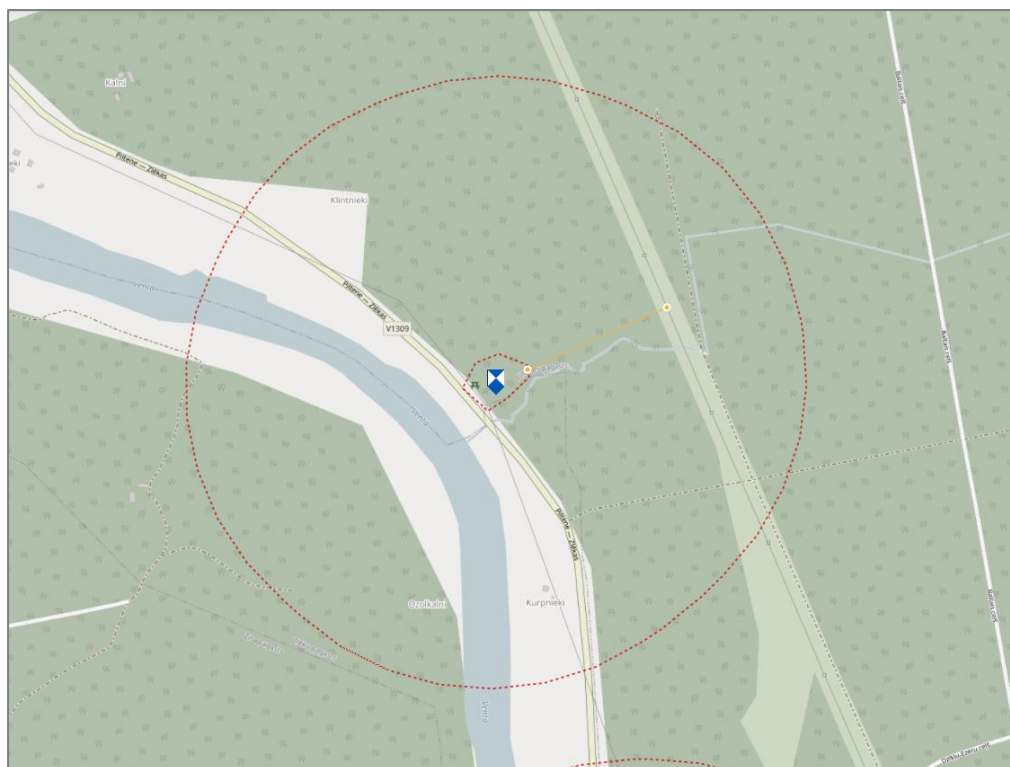


Priednieku apmetne, no D (*R.Rituma foto*)

Slēdziens. EPL trases izbūve un ekspluatācija Priednieku apmetni neapdraud. Kultūrvēsturiskā ainava skatā no senvietas atsevišķos rakursos tiks izmainīta.

EPL posms Piltene-Kuldīga

Šajā posmā plānotā EPL pietuvojas vairākiem valsts aizsargātiem kultūras pieminekļiem vai to aizsardzības zonai (500m).



Lagzdīnes pilskalna teritorija un aizsardzības zona (*mantojums.lv*)

Plānotā EPL austrumu daļā šķērsos **Lagzdīnes pilskalna** aizsardzības zonu un būs aptuveni 260m attālumā no pilskalna. Lagzdīnes pilskalns (valsts nozīmes arheoloģijas piemineklis, valsts aizsardzības Nr. 2532), saukts arī par Tāšukalnu, atrodas Zīļu – Piltenes ceļa labajā pusē ap 1km dienvidos Lagzdīnei.

Literatūrā senvieta pirmo reizi minēta 1868.gadā, bet E.Brastiņā 1923.gadā to uzmērojis un sniedzis pilskalna aprakstu.

Pilskalns ierīkots Ventas labajā krastā tikai nedaudz paaugstinātā vietā pie Pilsvalka upītes ietekas Ventā. Pilskalna ovālas formas plakums visapkārt norobežots ar valni, kas A daļā sasniedz 6m augstumu. Plakums nedaudz iedobs, ap 50x70m liels. Pilskalnā 1967.gadā izdarīti pārbaudes rakumi, kuros konstatēts līdz 1,8m dziļš kultūras slānis. Tajā iezīmējas divi apdzīvotības periodi. Spriežot pēc atrastajām keramikas lauskām pilskalna apdzīvotības sākumi attiecināmi uz l.g.t.pr.Kr., bet intensīvāk tas izmantots 10.-13.gs. Uz Z un R no pilskalna konstatēta plaša senpilsētas vieta.

2025.gada vasarā pilskalnā notika starptautiski arheoloģiskie izrakumi, izpētot ap 50kv.m. lielu teritoriju un iegūstot 137 senlietas, kas datējamas ar 10.-11.gs.

(*E.Brastiņš. Latvijas pilskalni I. Kurzū zeme. Rīga, 1923.-123.-124.lpp.; Eiropas kultūras mantojuma dienas 1998. Latvijas pilskalni., VKPAI, 1998.,-98.lpp.; [Lagzdīnes pilskalns Ventaspils novadā atklāj satriecošas senatnes liecības: 137 unikāli atradumi vēsta par Kurzemes vēsturi — Lente.lv](#)*)

Pilskalns atrodas ceļa Piltene-Zlēkas A malā. Pilskalnu ieskauj mežs, koki aug arī uz vaļņa, vienīgi vaļņa R daļa ir bez koku apauguma, tādēļ te paveras plašs skats uz Ventu. EPL šķērsos pieminējamā aizsardzības zonu, taču tā būs mežā un no pilskalna nebūs redzama.



Lagzdīnes pilskalna plakums un valnis, no R (*R.Rituma foto*)



Skats uz Ventu no Lagzdīnes pilskalna vaļņa, no A (*R.Rituma foto*)

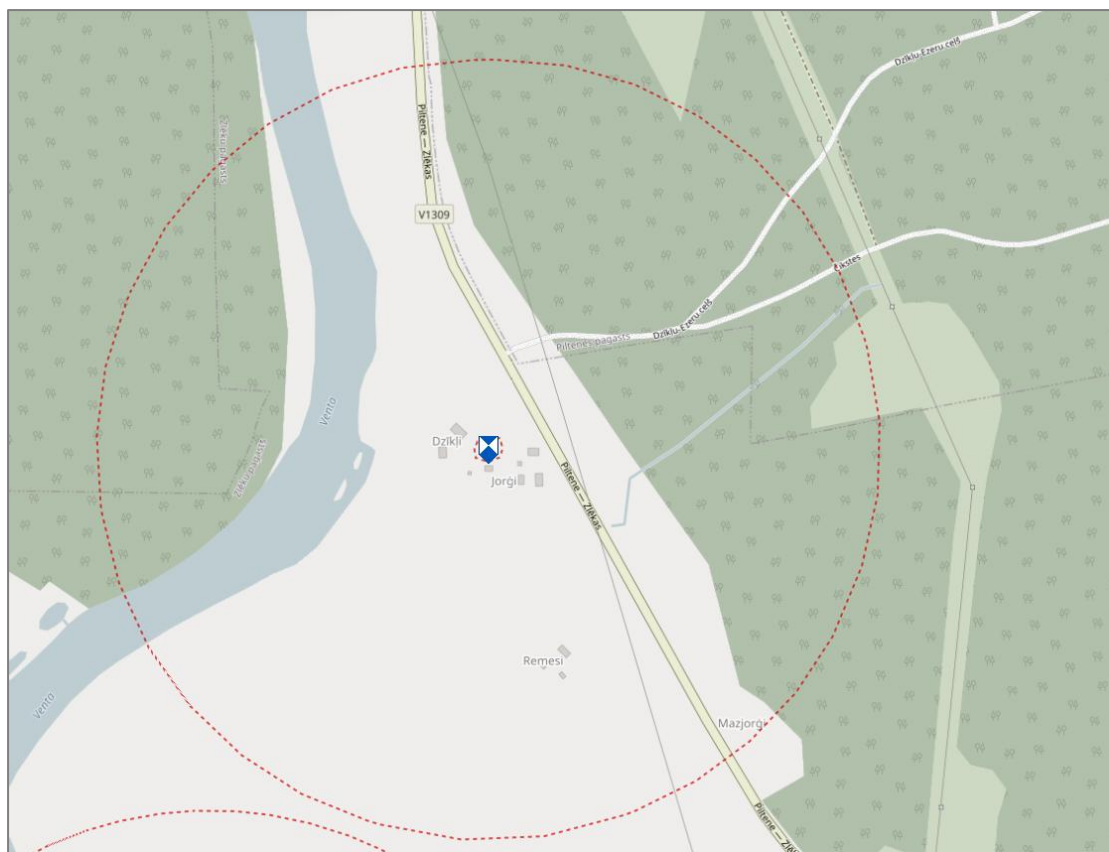
Apsekojot pilskalnu dabā, konstatēts, ka jau esošās lokālās EPL balsti ir ierakti pilskalna valnī, vadi šķērso pilskalna teritoriju un degradē senvietas skatu un bojā kultūrslāni.



Lagzdīnes pilskalna valnī ieraktie elektrības līnijas balsti, no ZR (*R.Rituma foto*)

Slēdziens, prasības. Jaunās EPL trases izbūve un ekspluatācija Lagzdīnes pilskalnu un kultūrvēsturisko ainavu neapdraud.

Arheologa uzraudzībā nepieciešams novākt esošās lokālās EPL balstus no Lagzdīnes pilskalna un pārvietot tos ārpus senvietas teritorijas.



Dzīkļu senkapu teritorija un aizsardzības zona (*mantojums.lv*)

Plānotā EPL skars **Dzīkļu senkapu** Ventspils nov. Zlēku pag. pie Dzīkļiem, (reģiona nozīmes arheoloģijas piemineklis, valsts aizsardzības Nr. 2591) aizsardzības zonu. Senkapi datējami ar vidējo dzelzs laikmetu (400.-800.g.), tie ierīkoti garenā, ap 20m diametrā lielā smilšu uzkalnā. Senkapi zināmi kopš 1920.gadiem, kad Dzīkļu māju saimnieks 3-4 pēdu dziļumā, kartupeļu bedres rokot, atradis bronzas rotadatas, gredzenus un spirālaproci.

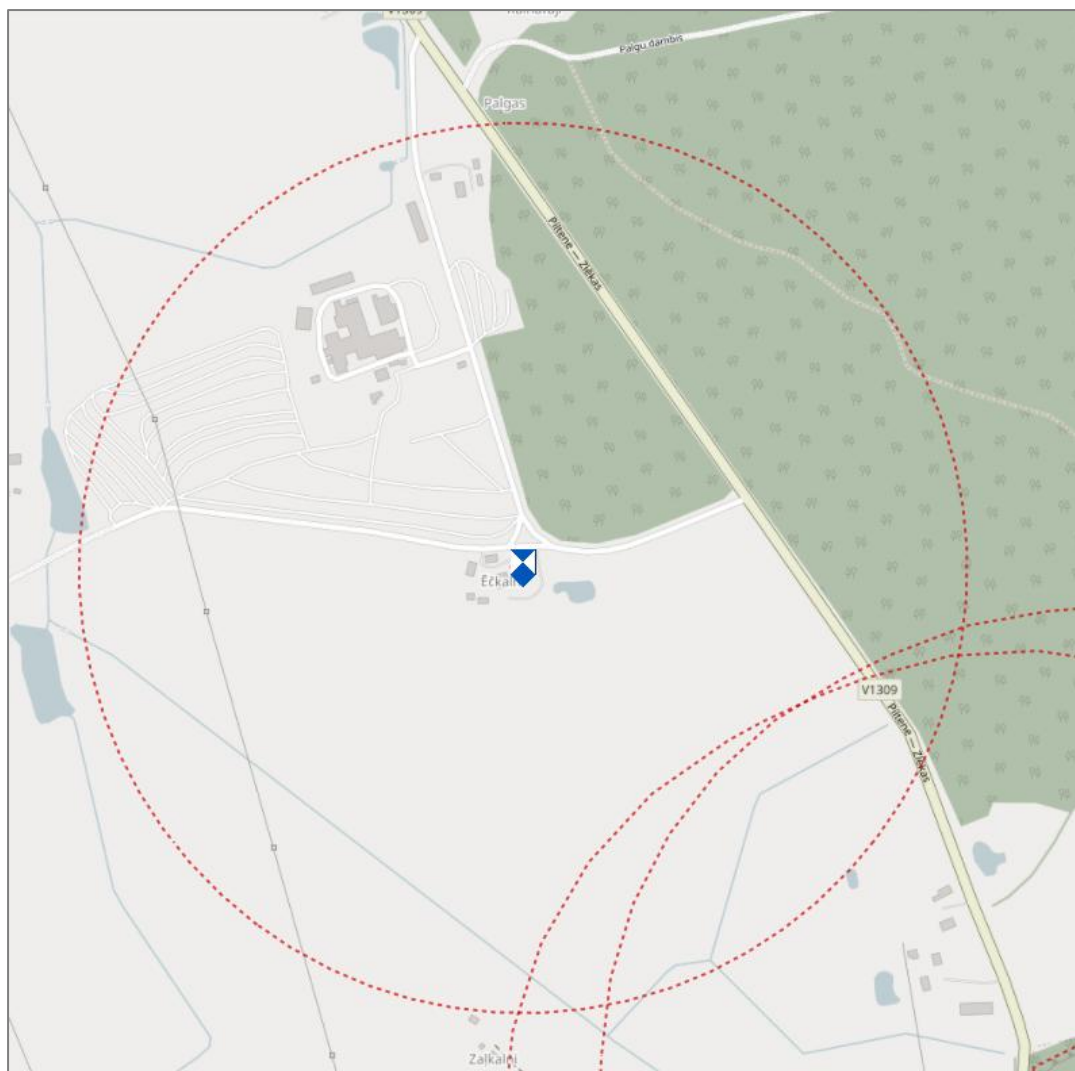
(*LNVM AD inv.Nr. CVVM 262952:1-7*)

Starp senkapiem un plānoto EPL ir mežs, senvietai apdraudējuma nav.



Dzīkļu senkapi, no A (*R.Rituma foto*)

Slēdziens. EPL trases izbūve un ekspluatācija Dzīkļu senkapus neapdraud. Kultūrvēsturiskās ainavas izmaiņas skatā no senkapiem nebūs redzamas.



Ēčkalna senkapi un to aizsardzības zona (*mantojums.lv*)

Plānotā EPL šķērsos **Ēčkalna senkapu** Ventpils nov. Zlēku pag., pie Ēčkalniem (reģiona nozīmes arheoloģijas piemineklis, valsts aizsardzības Nr. 2590) aizsardzības zonu tās R daļā un atradīsies ap 440m attālumā no senkapiem. Objekts datēts ar viduslaikiem un jauniem laikiem. Senvieta atrodas pie Ēčkalnu mājām, kapsēta ierīkota ap 35m garā un 28m platā, līdz 2m augstā smilšu uzkalnā, tā zināma kopš 1927.gada, kad, rokot pagrabu, atrasti kauli, saktas, gredzeni. 1929.gadā veci ļaudis vēl atcerējušies kapu kopiņas un krustus.

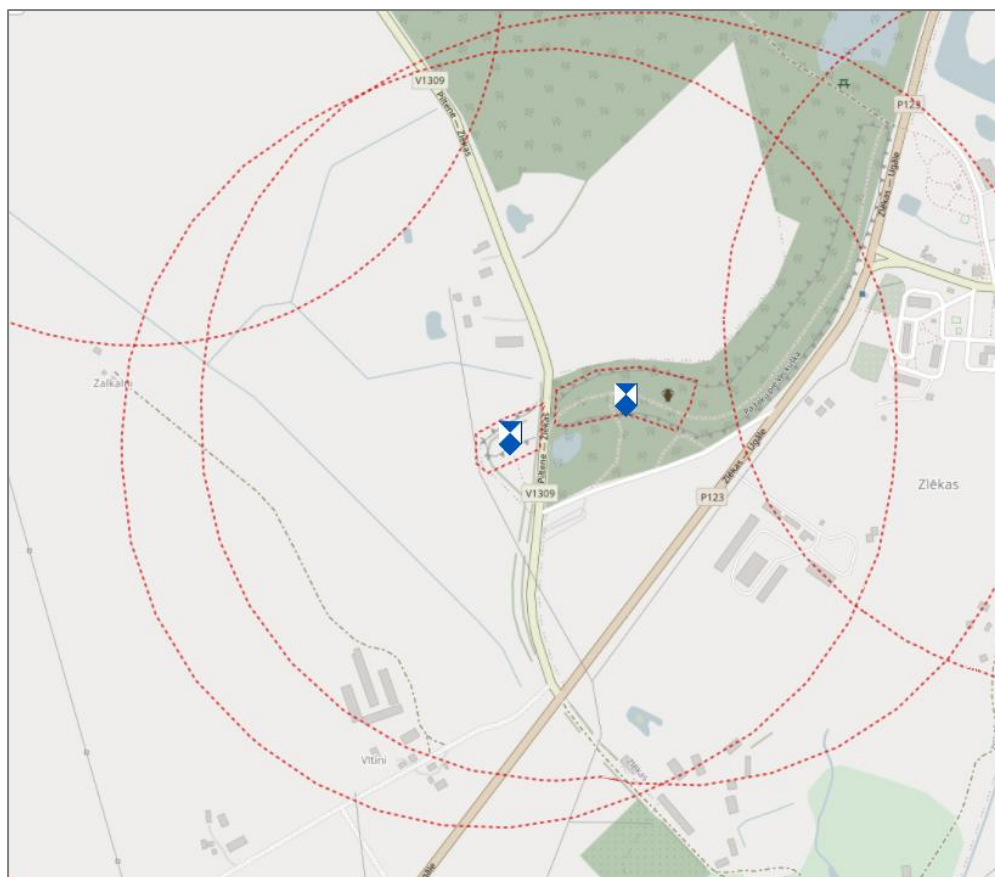
(CVVM AD inv.Nr. CVVM 262962:1-5)

EPL būs redzama, jo uz R no senkapiem ir klaji lauki un tīrumi. Plānotie EPL izbūves darbi senkapus neapdraud.



Ēčkalna senkapi, no A. (*R.Rituma foto*)

Slēdziens. EPL trases izbūve un ekspluatācija Ēčkalna senkapus neapdraud. Kultūrvēsturiskā ainava skatā no viduslaiku kapsētas atsevišķos rakursos tiks izmainīta.



Zlėku pilskalns-kulta vietas (shēmā kreisajā pusē) un Zlėku Karātavu kalns-pilskalns teritorija un aizsardzības zona (*mantojums.lv*)

Zlėku pilskalns-kulta vieta (reģiona nozīmes arheoloģijas piemineklis, valsts aizsardzības Nr. 2061), atrodas Piltene-Zlėkas ceļa rietumu malā ap 680m no plānotās EPL. Pilsvieta ierīkota uz neliela, savrupa kalniņa, kuru ceļš Piltene-Zlėkas atdala no tuvējā Karātavu kalna ceļa pretējā pusē. Pilskalns ir ieapaļš, 10-12m augsts, tā plakums ap 60m garš un 30m plats. Ap 4m zemāk par pilskalns plakumu ir 9-12m plata terase. Terasē nav izbūvēta pilskalns A pusē, kur ceļš. Plakumā zeme ir smilšains māls, nav konstatējamas kultūras slāņa pazīmes.

Zlėku pilskalns-kulta vieta ir klajš, koku ieskauts kalns. Tajā ir izveidotas piemiņas zīmes 1944. gadā noslepkavoto Zlėku ciema iedzīvotāju piemiņai. Jaunā EPL no senvietas nebūs saskatāma un senvietu neapdraud.

Zlėku Karātavu kalns-pilskalns (reģiona nozīmes arheoloģijas piemineklis, valsts aizsardzības Nr. 2600) atrodas Piltene-Zlėkas ceļa austrumu malā ap 780m no plānotās EPL. Karātavu kalns ir kā šaura, ap 15m plata un tikpat augsta kalna mugura, kas stiepjas ap 0,5km garumā. Kalns apaudzis mežu un krūmiem, slikti pārskatāms. Pilskalns plakums ir garens, ap 70m garš un 15m plats. Abos pilskalns galos plakums no pārējā kalna atdalīts ar grāvi. A galā grāvis ap 3m plats un 2m dziļš, pret grāvi plakums pusē ir uzņemts ap 1m augsts valnis. R galā 3m zemāk par plakumu ir bijis ap 8m plats grāvis, aiz tā

izveidots ap 2m augsts un 10m garš valnis. Kalna nogāzes dabīgi stāvas. Plakumā ir 20-30cm biezs kultūras slānis, kas satur oglītes (*LNVM AD inv. Nr. CVVM 262954:1-6; CVVM 262958:1-3*).



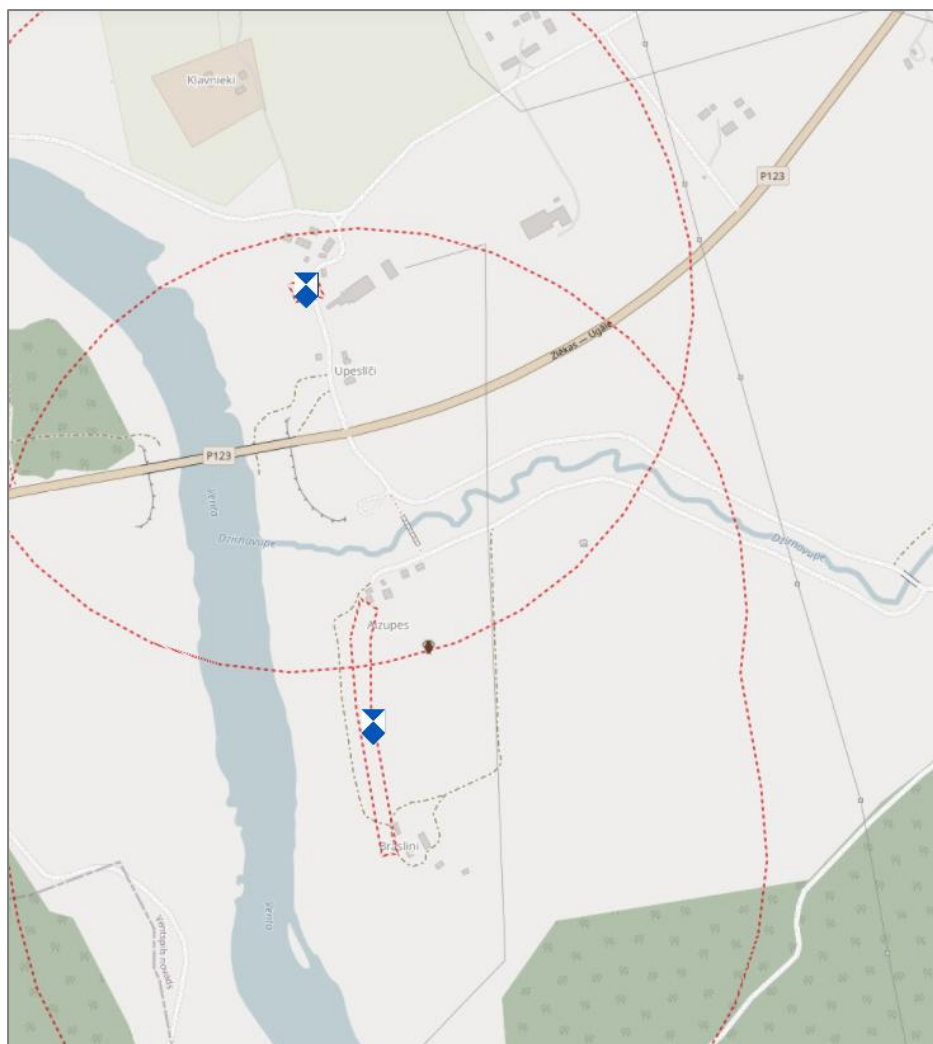
Zlēku pilskalns - kulta vieta, no A (*R.Rituma foto*)



Zlēku Karātavu kalna-pilskalna plakums, no R (*R.Rituma foto*)

Slēdziens. EPL trases izbūve un ekspluatācija Zlēku pilskalnu - kulta vietu un Zlēku Karātavu kalnu-pilskalnu neapdraud. Skatā no senvietām kultūrvēsturiskās ainavas izmaiņas sakarā ar EPL izbūvi nebūs redzamas.

Abas senvietas ir ceļa Piltene-Zlēkas (V 1309) malā, jāraugās, lai to apkārtnē netiktu bojāta, ja pa šo ceļu tiek transportētas EPL konstrukcijas.



Gaisiņu senkapi (shēmā augšpusē) un Valles kalna-pilskalna teritorija un aizsardzības zona (*mantojums.lv*)

Gaisiņu senkapi (reģiona nozīmes arheoloģijas piemineklis, valsts aizsardzības Nr. 2592) atrodas Ventas labajā krastā uz D no Gaisiņu mājām ap 480m uz R no plānotās EPL, kas skars senkapi aizsardzības zonu.

Senkapi saukti arī par Plostkroga vai Pārceltuves senkapiem. 2004.gadā arheologs Armands Vijups izpētīja 130 kv.m. lielu senkapi teritoriju un atsedza 37 apbedījumus. Mirušie guldīti rindās, trīs kārtās ar galvu R virzienā. 29 no mirušajiem bijuši apbedīti koka šķirstos. Kapu inventārs vērtējams kā nabadzīgs, taču kopumā iegūtas 152 senlietas. Starp tām dominē dažādas saktas, kapu piedevās arī naži, gredzeni, 16.-17.gs. monētas. Konstatētas arī sleņģenes, jostu sprādzes, piecos sieviešu apbedījumos atrastas adatu kārbīņas. Kā savrupatradumi iegūtas vēl 49 monētas. Senkapi datējami ar 16./17.gs. miju-18.gs.sākumu. Kapsētas teritorija ir ap 300-400kv.m. liela.

(*Arheoloģijas rokasgrāmata. R., 2021., -369.-370.lpp.*)



Gaisiņu senkapi, no D (*R.Rituma foto*)

EPL atradīsies vairāk nekā 0,5km attālumā uz A no Gaisiņu senkapiem.

Slēdziens. EPL trases izbūve un ekspluatācija Gaisiņu senkapus neapdraud. Kultūrvēsturiskā ainava skatā no senkapiem atsevišķos rakursos tiks izmainīta.

Valleskalns-pilskalns Ventspils nov. Zlēku pag., pie Raganas ietekas Ventā (reģiona nozīmes arheoloģijas piemineklis nr.2599, pie Raganas ietekas Ventā) atrodas ap 570m uz R no plānotās EPL. Valles kalns ir jaunāku laiku darinājums. Uz to norāda vairāki vēsturnieki (E.Mugurevičs, I.Štrumfa), uzskatot, ka šis nav pilskalns, bet 19.gs. Ventas krasta nocietinājums vai skanste. Valles kalns vairākās vietās pārrakts, lai cilvēki tiktu pie Ventas, jo iepretī valnim Ventā bijis brasls. Pārrakumi veidojušies arī grants ņemšanas rezultātā. Valni saista arī ar ģeoloģisko laikmetu (J.Urtāns).

Valles kalns ir orientēts Z-D virzienā, ap 600m garš, platākajā vietā 60-70m plats, šaurākajā – 35m plats.

(*NKMP arhīvs, inv.Nr. 39891-7 I; 18945/4792-6 I; 125900-3 I*)

EPL atradīsies vairāk nekā 0,5km attālumā uz A no Valleskalna - pilskalna. Līdzīgi kā situācijā ar Gaisiņu senkapiem, R virzienā no tā ir klaji lauki, tāpēc EPL balstu konstrukcijas no Valleskalna būs redzamas, taču apdraudējuma senvietai nav.



Valles kalns-pilskalns, no ZA (*R.Rituma foto*)

Slēdziens. EPL trases izbūve un ekspluatācija Valles kalnu - pilskalnu neapdraud. Kultūrvēsturiskā ainava atsevišķos rakursos tiks izmainīta.

EPL posms *Kuldīgas apkārtnē (3. un 4. apakšalternatīva)*

Šajā trases posmā ir liela kultūras pieminekļu koncentrācija, ir izcili ainaviskie dotumi Ventas ielejā. Ventas kreisajā krastā pirms Kuldīgas ir valsts nozīmes arheoloģijas piemineklis-Veckuldīgas pilskalns ar senpilsētu.



Veckuldīgas pilskalna ar senpilsētu teritorija un aizsardzības zona (*mantojums.lv*)

Veckuldīgas pilskalns ar senpilsētu (valsts nozīmes arheoloģijas piemineklis, valsts aizsardzības Nr. 1232)

Veckuldīgas pilskalns atrodas Ventas kreisajā krastā ap 3,5km uz Z no Kuldīgas centra. Pilskalns ierīkots 15-20m augstā zemes ragā, kas veidojies, Veckuldīgas upītei ietekot Ventā. DR pusē no pārējās augstienes pilskalns atadīts ar grāvi un ap 100m garu, 20m platu un līdz 6m augstu valni. Kalna izlīdzinātais plakums noapaļota kvadrāta formā ir ap 100x100m liels. Plakumā konstatēts līdz 1,6m dziļš kultūras slānis. Uz DR no plakuma starp Ventu un Veckuldīgas upīti atradusies ap 1ha liela priekšpils, kura R daļā bijusi norobežota ar apmēram 40m garu, tagad aizmilzušu grāvi. Aiz tā ap 9,5ha

platībā bijusi senpilsēta. Pārbaudes izrakumos 1950.gadā gan priekšpilī, gan senpilsētā konstatēts 0,25-1,5m dziļš kultūras slānis. Pie ieejas pilskalnā konstatēta avota vieta, kam bijusi svarīga nozīme kara gadījumos. Kuršu senpilsēta pastāvējusi līdz 1355.gadam, kad tai ierādīta jauna teritorija tuvāk 13.gs. vidū celtajai vācu ordeņa mūra pilij. Uzskata, ka Veckuldīgas pilskalns bijis gan kuršu zemes Bandavas centrs, gan 1230.gadā minētā kuršu ķēniņa Lamekina rezidence.

(Eiropas kultūras mantojuma dienas 1998. Latvijas pilskalni., VKPAI, 1998.,-42.lpp.; LNVM AD inv.Nr. CVVM 239459:1-16)

Pilskalns atrodas ap 130m no plānotās EPL un ap 30m no aizsardzības zonas robežas. Līnija šķērsos dabas liegumu "Ventas ielej".

Pārbaudot situāciju dabā, ir jāsecina, ka no pilskalna uz D, kur plānota EPL, skatu aizsedz koku apaugums. Ja jauno EPL kopā ar apakšstaciju pārvirzīs tālāk uz DR, tā būs vēl nedaudz tālāk no pilskalna aizsardzības zonas robežas.



Veckuldīgas pilskalna plakums un valnis, no D (*R.Rituma foto*)



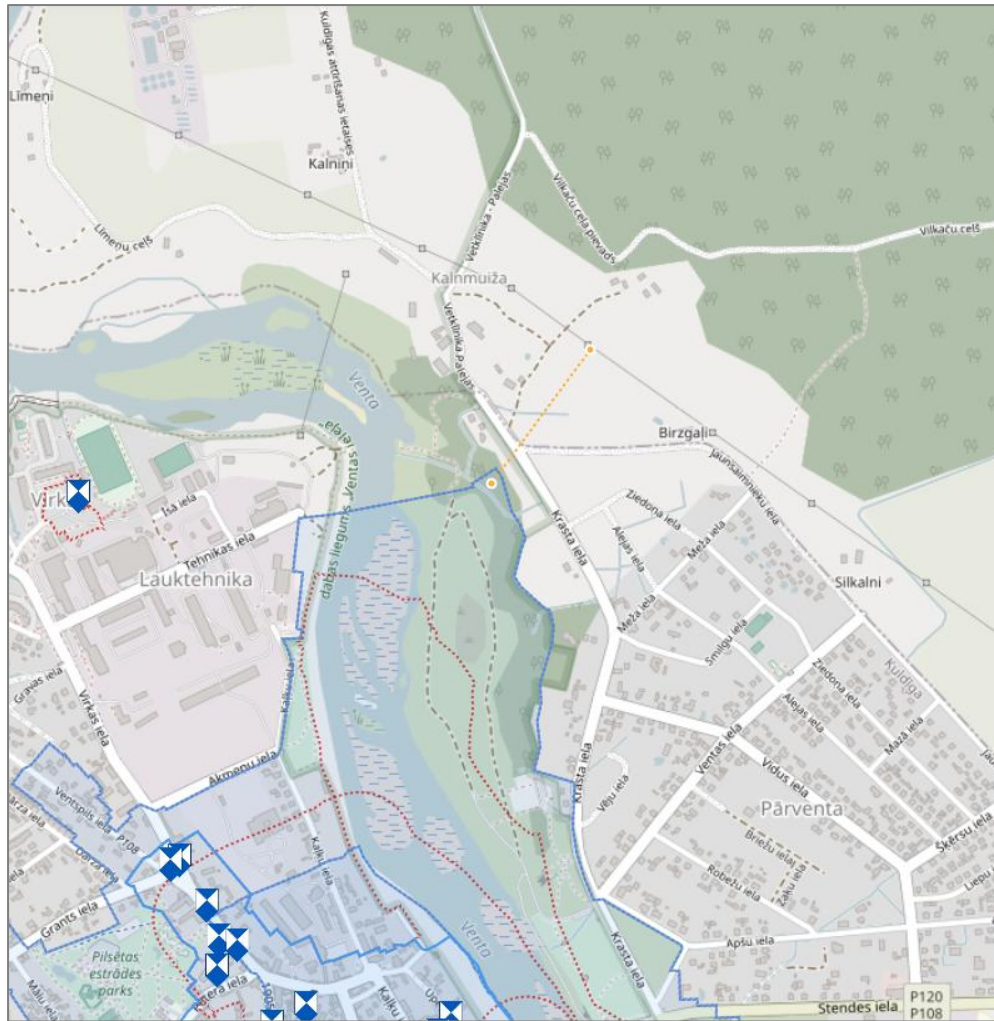
Skats no Veckuldīgas pilskalna teritorijas robežas uz plānoto EPL, no Z (*R.Rituma foto*)

Slēdziens

Ietekmes uz vidi novērtējumā vērtētā EPL trase ar 330kV vadu atradīsies ap 30m attālumā no Veckuldīgas pilskalna aizsardzības zonas robežas. 110kV vads atradīsies nepilnu 20m attālumā no minētās aizsardzības zonas robežas. Kultūrvēsturiskā ainava skatā no pilskalna senpilsētas puses tiks izmainīta.

Prasības

Sakarā ar jaunās EPL līnijas balstu izbūvi un nelielu esošās apakšstacijas pārbūvi (nemainot tās robežas), zemes darbu laikā Veckuldīgas pilskalna aizsardzības zonas tuvumā un līdz Ventas upes krastam ir nepieciešama arheoloģiskā uzraudzība.



Kuldīgas senpilsēta, Kuldīgas pilsētas vēsturiskais centrs, Kuldīgas vēsturiskā centra nomales ar Ventas senleju teritorija un aizsardzības zona uz DR no plānotās EPL (mantojums.lv)

Kuldīgas senpilsēta (valsts nozīmes arheoloģijas piemineklis, valsts aizsardzības Nr. 1231), **Kuldīgas pilsētas vēsturiskais centrs** (valsts nozīmes pilsētībūvniecības piemineklis, valsts aizsardzības Nr. 7435), **Kuldīgas vēsturiskā centra nomale ar Ventas senleju** (vietējās nozīmes arhitektūras (pilsētībūvniecības) piemineklis, valsts aizsardzības Nr. 9320).

1242.-1244.gadā Bandavas novadā, netālu no kuršu Veckuldīgas pilskalna pie Ventas rumbas celta ordeņa pils. Pie pils 13.gs. otrajā pusē izveidojās ciemats, kas jau 1355.gadā dēvēts par pilsētu. Tās senais kodols atradies tagadējās Kalna un Anniņas ielas rajonā pie pils mūriem, ko iezīmēja dabiskā apbūves robeža – Alekšupīte. No 1350.gada Kalna un Annas ielas rajonā izveidojās Kalnamiests – vieta ar lineāru plānojumu, kuru ap 1390. gadu sauca par Jaunpilsētu. Tālāk izveidojās divas atsevišķas apmetnes – ap veco tirgus laukumu un Katrīnas baznīcu, kā arī Ventspils un Pētera ielu rajonā, kas vēlāk saplūdušas.

Izveidojoties Kurzemes hercogistei, Kuldīga kļuva par tās galvaspilsētu. Vecākā dzīvojamā ēka Kuldīgā celta 1670.gadā Baznīcas ielā 7, vēlāk tā pārbūvēta.

Krievijas impērijas laikā Kuldīgā bija rātsnams, dzirnavas, ap 200 dzīvojamo māju, kuru pirmsākumi meklējami 17., 18.gadsimtā. Kuldīgas māju pagalmi, tāpat kā ielas, bija bruģēti. Pagalmos bija staļļi, noliktavas, šķūnīši. Alekšupītes tecējums cauri pilsētai licis to dēvēt par mazo Venēciju.

Sarežģītais Kuldīgas reljefs, Alekšupītes un Ventas krastu nogāzes piešķir Kuldīgai raksturīgo ainavu. Vairāk nekā septiņus gadu simtus pilsēta augusi un attīstījusies, un nav zaudējusi savu īpatnību un pievilcību.

Kuldīgas vēsturiskajā centrā izdevies saglabāt autentiskumu, vienlaikus nepārvēršot pilsētvidi sabiedrībai nepieejamu un sterilu. Kā unikāla vērtība ir saglabāties vēsturiskā centra plānojums, apbūvē un tās detaļās pārstāvēti dažādi vēsturiskie arhitektūras stili. Senās apbūves kodolu veido vēsturiskās koka celtnes ar sarkano dakstiņu jumtiem un durvju komplektiem.

Pēc Otrā pasaules kara, ņemot vērā Kuldīgas pilsētībūvnieciskās vērtības, tika izstrādāts pilsētas arhitektūras un arheoloģijas pieminekļu plānu. 1948.gadā Kuldīga un Cēsis tika izsludinātas par arhitektūras rezervātiem.

Kuldīgas vēsturiskais centrs pilsētībūvniecības pieminekļa statusu ieguva 1969.gadā. Kā aizsargājamās vērtības noteica teritorijā esošās būves, kultūrvēsturisko un arhitektūras vērtību, plānojuma struktūru, ielu tīklu, kultūras slāni un ainavu.

2008.gadā, izceļot pilsētas viduslaiku plānojumu, 18. un 19.gs. koka apbūvi, vienu no garākajiem ķieģeļu tiltiem Eiropā un platāko ūdenskritumu Eiropā, Kuldīgas vēsturiskajam centram tika piešķirta Eiropas mantojuma zīme. 2010.gadā UNESCO Latvijas Nacionālās komisijas asambleja pieņēma lēmumu Kuldīgas vecpilsētu Ventas senlejā iekļaut UNESCO Pasaules mantojuma Latvijas nacionālajā sarakstā. Šajā gadā izveidots arī Kuldīgas Restaurācijas centrs, kura darbības laikā ar sabiedrības iesaisti paveikta nozīmīga vecpilsētas ēku koka būvgaldniecības detaļu atjaunošana. Arī pašvaldības plānošanas dokumentos kā viena no prioritātēm ietverta kultūrvēsturisko vērtību aizsardzība un autentiskuma saglabāšana. Pašvaldības, dažādu nozaru speciālistu un vietējas kopienas sadarbošanās ir padarījusi Kuldīgas vēsturisko centru par paraugu citiem, stiprinot visu kultūras pieminekļu aizsardzības sistēmu.

2021.gada janvārī Latvija Kuldīgas pilsētas vēsturisko centru nominēja UNESCO Pasaules mantojuma sarakstam, iesniedzot UNESCO Pasaules mantojums centram "Kuldīga/Goldingen Kurzemē" pieteikumu.

UNESCO Pasaules mantojuma komiteja savā 45.sesijā, kas notika 2023.gadā no 10.-25.septembrim Rijādā, Saūda Arābijā, iekļāva Kuldīgu UNESCO Pasaules mantojuma sarakstā, apliecinot Kuldīgas vecpilsētas unikālo vērtību arī pasaules mērogā. Ceļš uz šo atzinību Kuldīgai bija kā apjomīgs darba process vairāk nekā 20 gadu garumā.

(Eiropas kultūras mantojuma dienas 2016. Kultūrvēsturiskā ainava Latvijā. VKPAI, 2016.-15.lpp.; Eiropas kultūras mantojuma dienas 2023. Latvijas kultūras mantojuma aizsardzības sistēmai 100.NKMP 2023.-108.lpp.)

Apsekojot Kuldīgas senpilsētas, Kuldīgas pilsētas vēsturiskā centra, Kuldīgas vēsturiskā centra nomales robežas tuvākos punktus plānotajai EPL Krasta ielas rajonā, skaidrs, ka balstu konstrukcijas būs redzamas. Vietām skatu uz tām aizsegs meži, koku puduri. Tālāk uz D pilsētā koku apaugums vai apbūve gandrīz pilnīgi aizsegs EPL konstrukcijas.



Skats no Kuldīgas vēsturiskā centra nomales robežas Krasta ielā uz plānoto EPL, no D *(R.Rituma foto)*

No tūristu iecienītā skatu torņa Ventas krastā EPL konstrukcijas būs redzamas plašākā panorāmā.



Kuldīgas skatu tornis Ventas krastā (*R.Rituma foto*)



Ainava no Kuldīgas skatu torņa plānotās EPL virzienā, no DA (*R.Rituma foto*)



Ainava no Kuldīgas skatu torņa plānotās EPL virzienā, no DR (*R.Rituma foto*)

Slēdziens

Kuldīgas ZA daļā Jaunsaimnieku un Krasta ielas savienojuma rajonā EPL trase atradīsies vistuvāk Kuldīgas vēsturiskā centra nomales robežai – ap 300m attālumā no tās. Iepretī Silkalnu mājām sākas divas iespējamās trases apakšalternatīvas. No Kuldīgas apkārtnes ainavas aizsardzības viedokļa (salīdzinot 3. un 4. apakšalternatīvu), vēlams realizēt 4. apakšalternatīvu.

Prasības

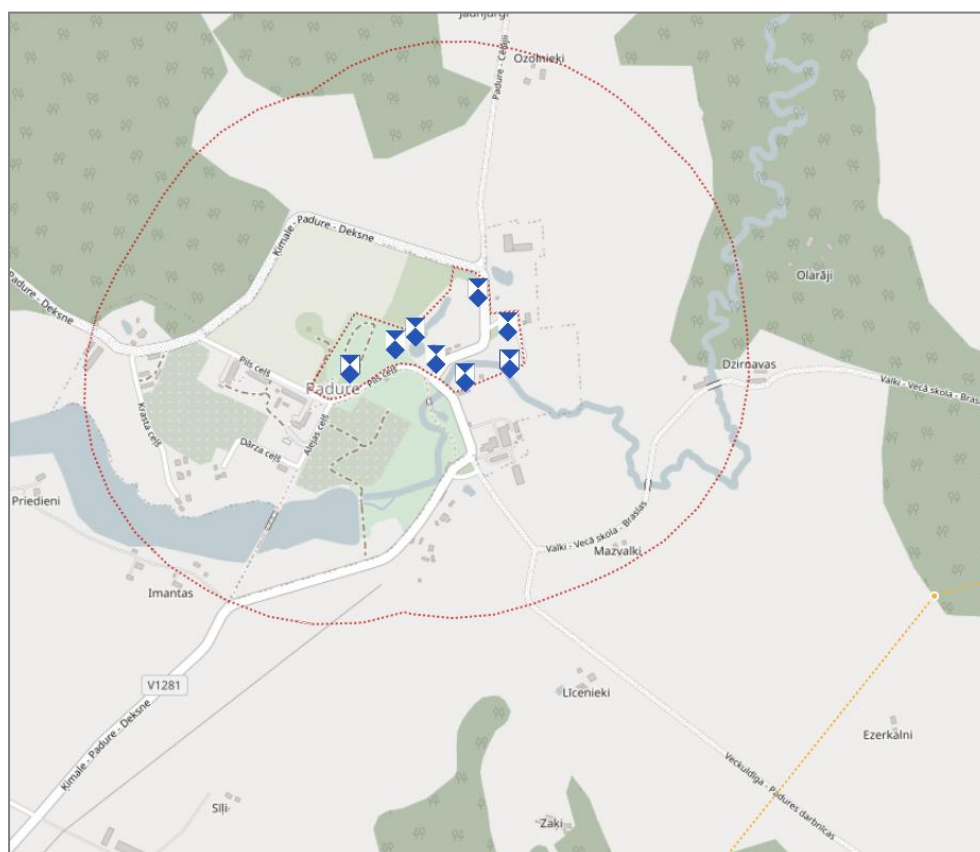
Ņemot vērā, ka Kuldīga ir sens administratīvais un saimnieciskais centrs ar attīstītu infrastruktūru tās apkārtnē un saskaņā ar likuma “Par kultūras pieminekļu aizsardzību” 22.pantu, pirms celtniecības darbu sākuma teritorijā jānodrošina kultūras vērtību apzināšana paredzamo darbu zonā.

Zemes darbu laikā EPL posmā no Ventas līdz Kuldīgas apvedceļam nepieciešama arheoloģiskā uzraudzība.

5. apakšalternatīva (Kuldīgas apeja)

Iepretī Deksei plānots EPL atzars – trases 5. apakšalternatīva. Izvēloties šo apakšalternatīvu, trase tiks atvirzīta 3-5km uz ziemeļiem/ziemeļaustrumiem, apejot valsts nozīmes arheoloģijas pieminekli Veckuldīgas pilskalnu ar senpilsētu un Kuldīgu, kas ir iekļauta UNESCO Pasaules mantojuma sarakstā.

Realizējot trasējuma 5. apakšalternatīvu, trases tuvumā atradīsies divi valsts aizsargāti kultūras pieminekļi un viena kapsēta.

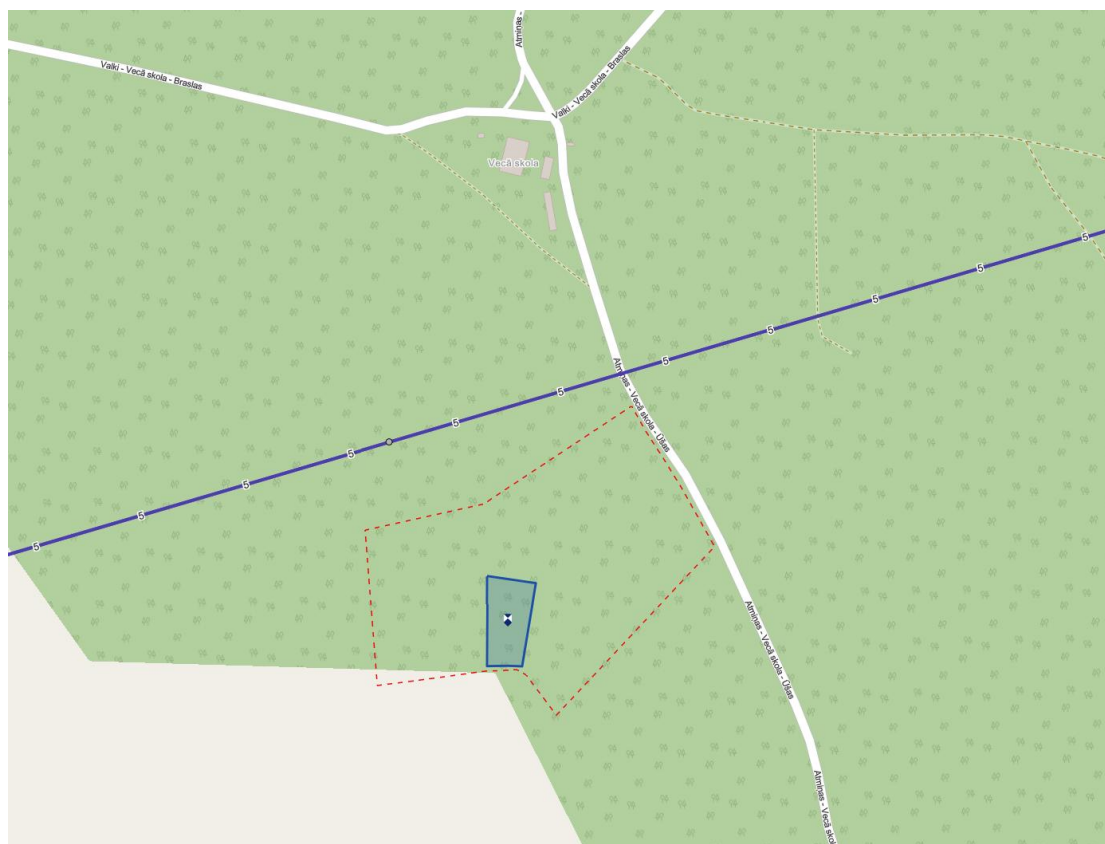


Padures muižas kompleksa teritorija ar aizsardzības zonu un aptuveno EPL trases 5. apakšalternatīvas novietojumu (dzeltenī punktētā līnija) (*mantojums.lv*)

EPL trases 5. apakšalternatīvas realizācijas gadījumā tā atradīsies ap 500m attālumā no valsts nozīmes arhitektūras pieminekļa - **Padures muižas apbūves** (valsts nozīmes kultūras pieminekļis, valsts aizsardzības Nr. 6367 Kuldīgas nov., Padures pag., Padure) aizsardzības zonas robežas, t.i.- ap 1km no muižas ēkām. Muižas komplekss veidojies 18. un 19.gadsimtā. Kompleksa teritorijā ir atsevišķi objekti, kas arī ir iekļauti valsts aizsargāto kultūras pieminekļu sarakstā (muižas dzīvojamā māja-aizsardzības Nr.6368, muižas klēts- aizsardzības Nr. 6368 un muižas parks-aizsardzības Nr. 6370).

EPL trases 5. apakšalternatīva dienvidos no Padures muižas kompleksa šķērsos klaju teritoriju, tāpēc dažos rakursos skatā no muižas apkārtnes ainavā balstu konstrukcijas varētu būt pamanāmas.

Slēdziens. EPL trases izbūve un ekspluatācija Padures muižas kompleksu neapdraud. Kultūrvēsturiskā ainava skatā no muižas EPL virzienā atsevišķos rakursos varētu būt izmainīta.



Padures vecās skolas senkapu teritorija ar individuālo aizsardzības zonu un aptuveno EPL trases 5.apakšalternatīvas novietojumu (dzeltēni punktētā līnija) (*mantojums.lv*)

Realizējot EPL 5. apakšalternatīvu, trase atradīsies tuvu **Padures vecās skolas senkapiem** (valsts nozīmes arheoloģijas piemineklis, valsts aizsardzības Nr.9192) un pietuvosies senkapu aizsardzības zonai tās ziemeļu daļā.

Objekts iekļauts valsts aizsargājamo kultūras pieminekļu sarakstā 2017. gadā, kad laukā uz R no Padures skolas ceļa tika atklāti kuršu uguns kapi ar degušām senlietām. Padures vecās skolas senkapi datējami ar 11.-14.gadsimtu.

Šo senkapu aizsardzības zona ietver arī viduslaiku apbedījumu vietu, kas atrodas uzkalnā rietumos skolas ceļam. Viduslaiku kapsēta zināma vismaz kopš 1920. gadiem, kad tur, granti rokot, atrada senlietas un kaulus. 1921.gadā senvietā arheoloģiskos izrakumus izdarīja vēstures students K. Rubulis. Viņš atsedza 4 apbedījumus, ieguva vairākas senlietas-saktas, dzelzs nazi, ādas jostas un auduma fragmentus. Viens apbedījums bijis bluķa zārkā. Ir ziņas par senlietu atradumiem arī vēlākos gados. Daļa no minētajām senlietām glabājas LNVM AD krājumā.

EPL izbūve senvietu neapdraud, taču jāievēro piesardzība, jo trase atradīsies tieši pie senkapu aizsardzības zonas robežas, tāpēc zemes rakšanas darbu laikā iespējami atradumi ar kultūrvēsturisku nozīmi, par ko nekavējoties jāziņo NKMP.

(LNVM AD, inv. Nr.AA520, LNVM AD inv. Nr. CVVM 239598:1-4; 5-6).



Padures vecās skolas senkapi. K.Rubuļa 1921.gada arheoloģiskajos izrakumos iegūtās senlietas (LNVM AD inv. Nr. CVVM 58879) (*R.Rituma foto*)

Senkapiem ir noteikta un apstiprināta teritorija un individuālā aizsardzības zona.



Padures vecās skolas senkapi, no D (*Janas Mikuļskas foto, mantojums.lv*)

Apliecot plašu loku, EPL trases 5. apakšalternatīva Pļavsargu māju rajonā savienosies ar pamata trasi. Pēc P121 ceļa šķērsošanas plānotā EPL trase atradīsies aptuveni 115 m uz rietumiem no **Pļavsargu kapsētas**.

Slēdziens, prasības. EPL trase, realizējot 5. apakšalternatīvu, atradīsies aptuveni 135 m attālumā no Padures vecās skolas senkapu teritorijas.

Senkapiem ir noteikta teritorija un individuālā aizsardzības zona, taču pilnīgi precīzas senvietas robežas bez pārbaudes izrakumiem nav nosakāmas.

EPL trase nešķērso Pļavsargu kapsētu, tomēr skar kapsētas aizsargjoslu (300m). EPL balstu izvietošana aizsargjoslā ir pieļaujama, ievērojot Aizsargjoslu likuma prasības un saskaņojot ar Kuldīgas novada pašvaldību normatīvajos aktos noteiktajā kārtībā.

Realizējot EPL 5.apakšalternatīvu, trase atradīsies tuvu **Brāļu kapiem**, kur tika apbedīti nogalinātie ebreji.



Brāļu kapi austrumos plānotajai EPL

Vācu karaspēks ienāca Kuldīgā 1941.gada 1.jūlijā, jūlija vidū sākās Kuldīgas ebreju slepkavošana. 5-6km no Kuldīgas Rumbas pagastā zināmas vairākas apbedījumu vietas. Viena no tām (aptuvenās koordinātas 57.006767; 22.052994) atrodas ap 70-80m attālumā no plānotās EPL. Kā vēsta uzraksts uz piemiņas zīmes, tad šeit 1941.gada septembrī tika nošauti 11 cilvēki. EPL izbūve un atmežošanas joslas izveide tieši neapdraud apbedījumu vietu, taču jāievēro, lai tā netiktu postīta, izvedot izcirstos kokus un transportējot un montējot EPL konstrukcijas. Saskaņā ar MK noteikumu Nr. 502 otrās daļas 5.

punktu aizsargjosla kapsētai nav nepieciešama, ja apbedīšana patraukta vismaz pirms 25 gadiem.

Vēl divas apbedījumu vietas – Brāļu kapi - atrodas 0,7-0,8km tālāk uz austrumiem no plānotās EPL. To aptuvenās koordinātas ir 57.00948; 22.06282 un 57.00993; 22.06387. Brāļu kapus EPL izbūve neapdraud, bet, tā kā apbedījumu vietas ir tuvu ceļam, jāuzmanās sapostīt to apkārtni, transportējot EPL konstrukcijas.

Vairākas fašisma upuru piemiņas vietas ir arī ziemeļos Mežvaldei, taču tās ir tālu dienvidos plānotajai EPL un nav apdraudētas.

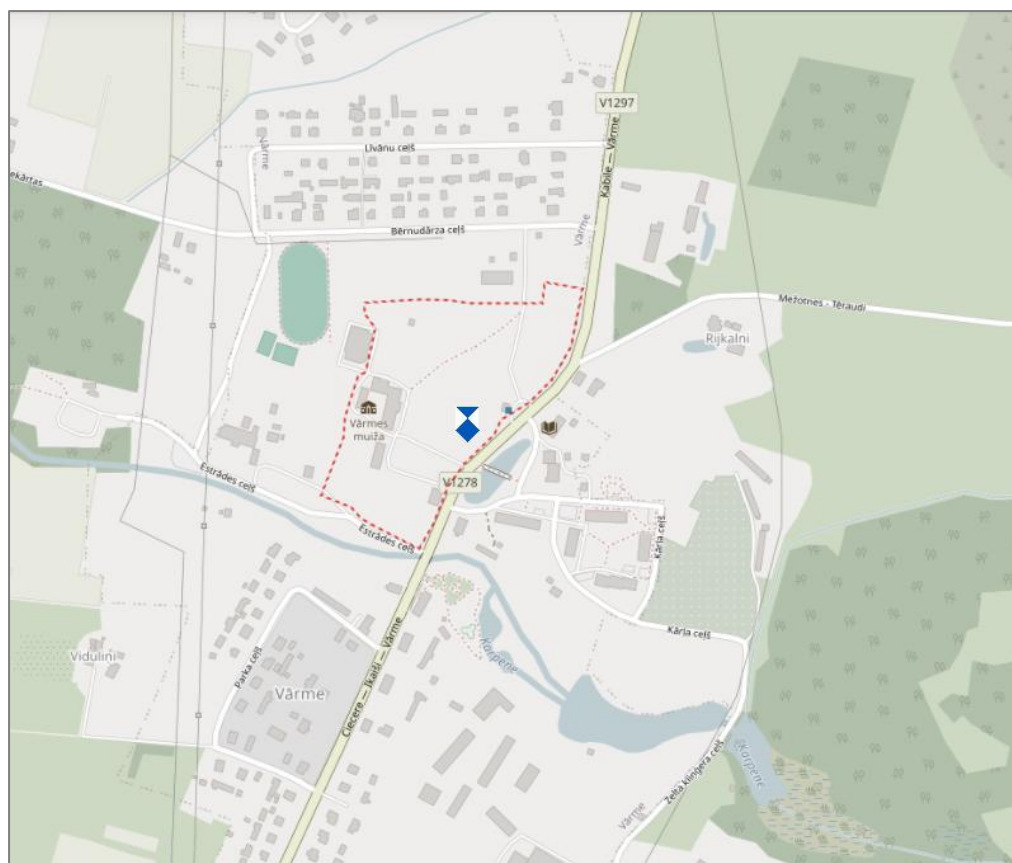
Slēdziens, prasības. EPL trase, realizējot 5. apakšalternatīvu, atradīsies 70-80m attālumā no Brāļu kapiem. Kapiem tieša apdraudējuma nav, bet jāievēro, lai vieta netiktu postīta, veidojot atmežoto joslu un transportējot un montējot EPL konstrukcijas.

memorialplaces.lu.lv

EPL 5. apakšalternatīvas realizācija, salīdzinot ar trasi Kuldīgas tuvumā, ir optimālāka un atbalstāma no kultūras mantojuma aizsardzības viedokļa, ja tiek ievērotas minētās prasības.

Realizējot EPL 5. apakšalternatīvu, tiek novērstas iespējamās pretrunas ar Kuldīgas vecpilsētas saglabāšanas un aizsardzības likumu, kas stājies spēkā 12.03.2026.

EPL posms Kuldīga-Brocēni



Vārmes muižas komplekss ar kalpu māju un individuālo aizsardzības zonu (mantojums.lv)

Vārmes (Wormen) muižas zemes īpašums veidojās 16.gs. otrajā pusē, kad Martins fon den Brinkens nopirka zemi no Bartolomeo Lūves.

Muižas kompleksā ietilpa vairākas dzīvojamās un saimniecības ēkas. No tām saglabājušās dažas. muižas kungu māja celta Johana Osten-Zakena saimniekošanas laikā (1811.-1885.) 19.gs. otrajā pusē. Kungu māja ir divstāvīga garenbūve ar augstu cokolstāvu un divslīpu jumtu. Galvenās fasādes centrā izveidots rizalīts, ko grezno pilastru abu stāvu augstumā. Fasādi rotā arī edikulas (ailas, ko ietver uz pamatnes stāvošas kolonnas, kuras balta frontonu) fasādes spārnos. Ēku pārbūvējot un ierīkojot tajā skolu, celtnei izveidotas vairākas piebūves. Pēdējie muižas īpašnieki bija fon Sakenu dzimta. Muižas kungu mājā šobrīd ir Vārmes pamatskola. Interjerā saglabājušās vairākas 19.gs. beigu podiņu krāsnis un kāpnes ar virpotiem balustriem.

No senās apbūves daļēji saglabājusies no akmeņiem celtā **muižas kalpu māja**, kas apjunta ar dakstiņu jumtu. Šī ēka ir reģiona nozīmes arhitektūras piemineklis (valsts aizsardzības Nr.9292). Daļēji nojaukta senā klēts. Tā ir apmesta laukakmeņu vienstāvu garenbūve ar ķieģeļu piebūvi.

Saglabājusies arī saimniecības ēka, pagrabs un muižas īpašnieku kapliča. No senā parka saglabājušies vien daži koki.

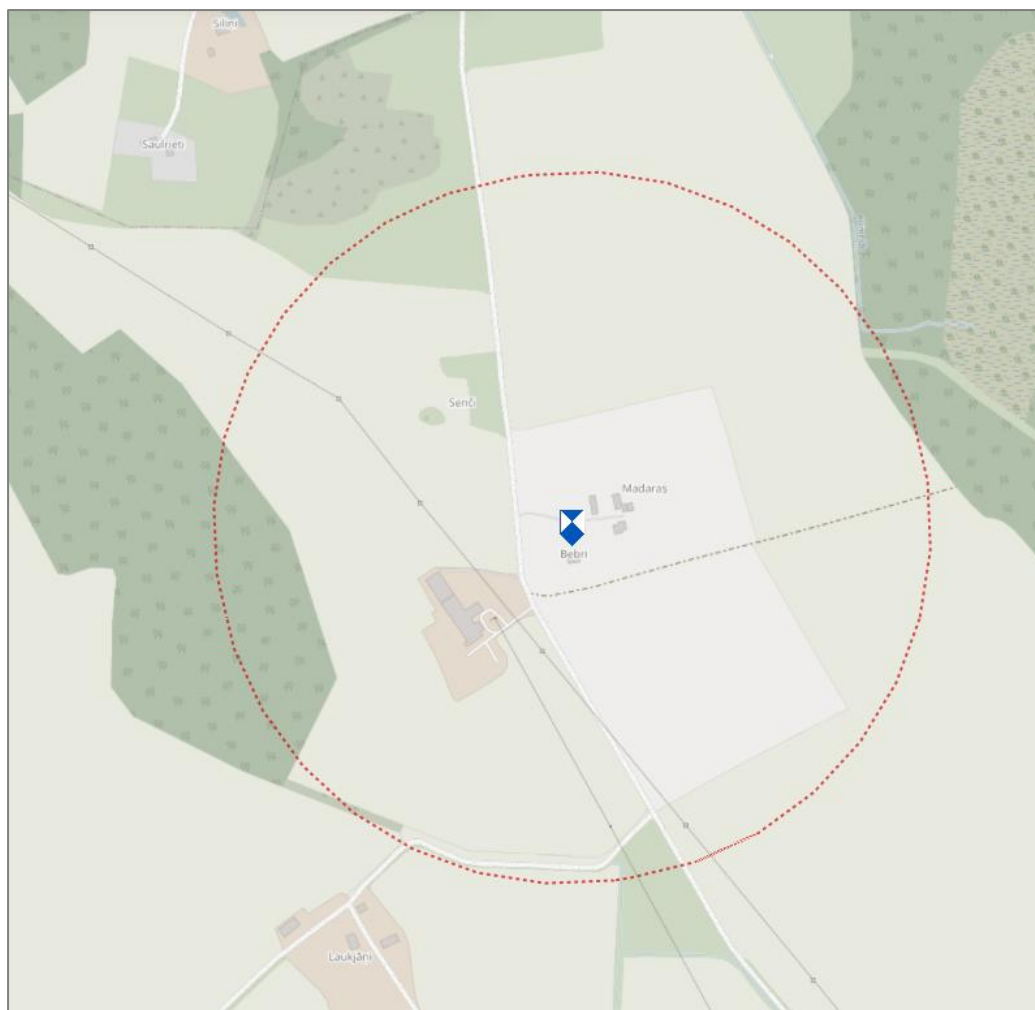
(V.Mašnovskis. Muižas Latvijā. Vēsture, arhitektūra, māksla. Enciklopēdija, V. R.-2022.-118.-120.lpp.)

Vārmes muižas komplekss ar parku un Vārmes apdzīvotā vieta ir bagāta ar koku stādījumiem. Muižas kalpu mājai, kas diemžēl ir sliktā saglabātības stāvoklī, EPL izbūve apdraudējumu neradīs.



Vārmes muižas kalpu māja, no R (*R.Rītuma foto*)

Slēdziens. Vārmes apkārtnē ieteicams realizēt trases 7. vai 8. apakšalternatīvu. Kultūrvēsturiskajam mantojumam apdraudējuma nav. Kultūrvēsturiskās ainavas izmaiņas skatā no Vārmes muižas puses nebūs redzamas.



Gleznotāja J.Rozentāla dzimtās mājas “Bebri” un pieminekļa aizsardzības zona (*mantojums.lv*)

Gleznotāja J. Rozentāla dzimtās mājas “Bebri” (valsts nozīmes vēsturiska notikuma vieta, valsts aizsardzības Nr. 94) atrodas ap 10km no Saldus. 1866.gada 6.martā te dzimis Janis Rozentāls. Šajās mājās J. Rozentāls pavadīja savu bērnību. Domājams, ka Kurzemes ainava ap mājām radīja sākotnējos impulsus mākslinieka daiļrades izpausmēm. Piemēram, glezna “Ainava ar ganāmpulku” ataino ne tikai mākslinieka dzimtās puses ainavas plašumu, bet arī “Bebru” māju vēsturi – 19.gs. otrās puses zemnieku sētas plānojuma daļu – piebraucamo ceļu.

1970.gados šo māju gribēja nojaukt meliorācijas darbu laikā, taču, pateicoties aktīvai Rozentālu ģimenes un vairāku sabiedrisko organizāciju aktīvai rīcībai, māja tika saglabāta. Tagad pie mājas uzstādīta informatīva zīme.

(Eiropas kultūras mantojuma dienas 2016. Kultūrvēsturiskā ainava Latvijā. VKPAI, 2016.-10.lpp.)

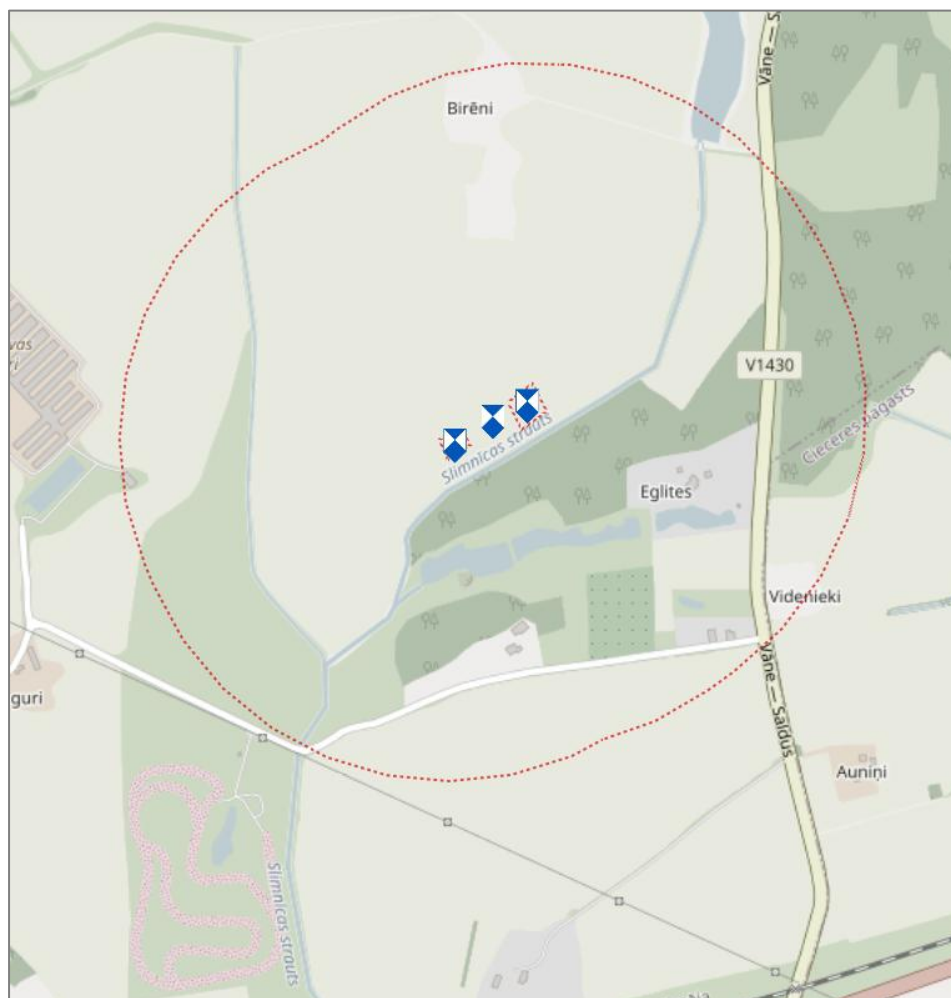


J.Rozentāla dzimtās mājas "Bebri", no R (*R.Rituma foto*)



Plānotā EPL uz R no J.Rozentāla dzimtajām mājām "Bebri", no Z (*R.Rituma foto*)

Slēdziens. Lai arī plānotā EPL šķērso J.Rozentāla dzimto māju “Bebri” aizsardzības zonu, tomēr tā atradīsies ap 270m attālumā un kultūrvēsturiskajam mantojumam apdraudējumu neradīs. Kultūrvēsturiskās ainavas izmaiņas dažos rakursos skatā no J.Rozentāla māju puses būs pamanāmas.



Birēnu viduslaiku kapsētas teritorija un tās aizsardzības zona (*mantojums.lv*)

Birēnu viduslaiku kapsēta Saldus nov. Saldus pag., pie Birēniem (vietējās nozīmes arheoloģijas piemineklis, valsts aizsardzības Nr. 2171) atrodas mazāk kā 500m no plānotās EPL, un tā skar objekta aizsardzības zonu. Kapsēta atklāta 1920.gados, kad Birēnu mājas saimnieks uzkalniņā ņēmis granti. Tad atrasti 5 galvaskausi un senlietas – 4 saktiņas, trīs no tām nodotas Pieminekļu valdei. Apbedījumi bijuši 4 pēdu dziļumā. Kapsētu veido 2 uzkalniņi. 1. uzkalniņš (tuvāk Saldus-Gaiķu ceļam) ap 40m diametrā, pret DA līdz 3m augsts, pret ZR mazāk par metru augsts. Uzkalns apaudzis kokiem. Zeme – mālaina un akmeņaina zeme, vietām mantraču bedres. Ap 70m uz A,DA no uzkalna ir meliorācijas grāvis un mežs.

2.uzkalniņš atrodas ap 70m uz DR no pirmā. Tas nedaudz mazāks – ap 30-35m diametrā. Paugura virsmai slīpums pret DA, augstums DA pusē līdz 3m,

citur lēzens. Uzkalns apaudzis kokiem, zeme – mālaina smilts. Abiem uzkalniem virspusē neliels valnītis un grāvis.

(LNVM AD inv.nr.CVVM 239688:1-2; NKMP arhīvs, inv.Nr. 48291 I; 34117/8986-5 I)

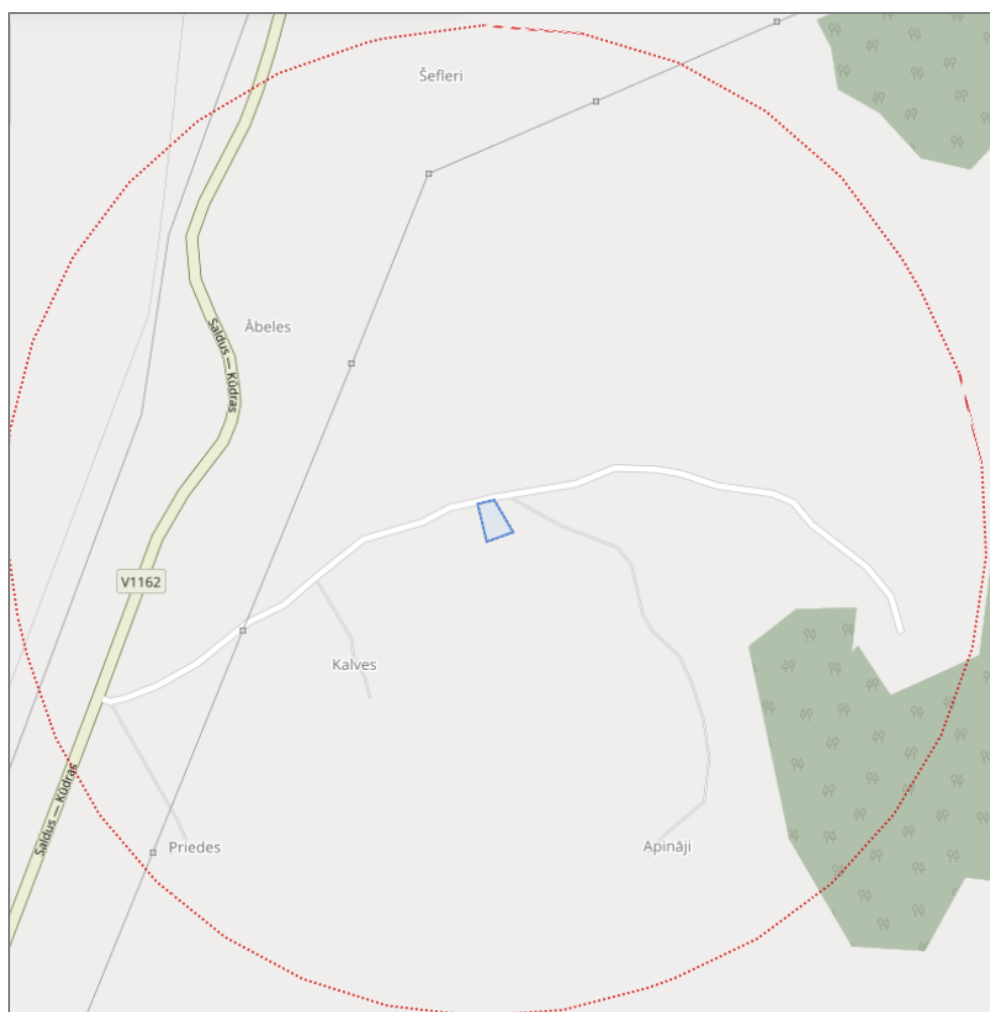
Plānotā EPL atradīsies vairāk nekā 0,5km no Birēnu viduslaiku kapsētas. Tā ir mežu ieskauta, tāpēc kultūrvēsturisko ainavu ap senvietu tā neiespaidos.



Birēnu viduslaiku kapsēta, no ZA (R.Rituma foto)

Slēdziens. EPL trases izbūve un ekspluatācija Birēnu viduslaiku kapsētu neapdraud. Kultūrvēsturiskā ainava atsevišķos rakursos tiks izmainīta.

EPL posms Brocēni – Baltaiskrogs



Kupes senkapu (Mironkalniņa) teritorija un aizsardzības zona (*mantojums.lv*)

Kupas senkapi (Mironkalniņš) (reģiona nozīmes arheoloģijas piemineklis, valsts aizsardzības Nr. 2165, Saldus nov. Novadnieku pag., pie Kalvēm).

Kupes senkapu vietējais nosaukums – Miroņu kalniņš. Senkapi ierīkoti ap 40x20m lielā uzkalnā, kas orientēts Z-D virzienā, tā augstums pret ceļu Z galā ap 2m, D galā ap 6m. Senkapi sarakāti ar grantsbedrēm, kas sāktas lietot 1930.gados, kad norakta senkapu austrumu daļa. Pēc vietējo cilvēku nostāstiem, granti rokot, atrasti cilvēku kauli, bronzas aroces u.c. senlietas.

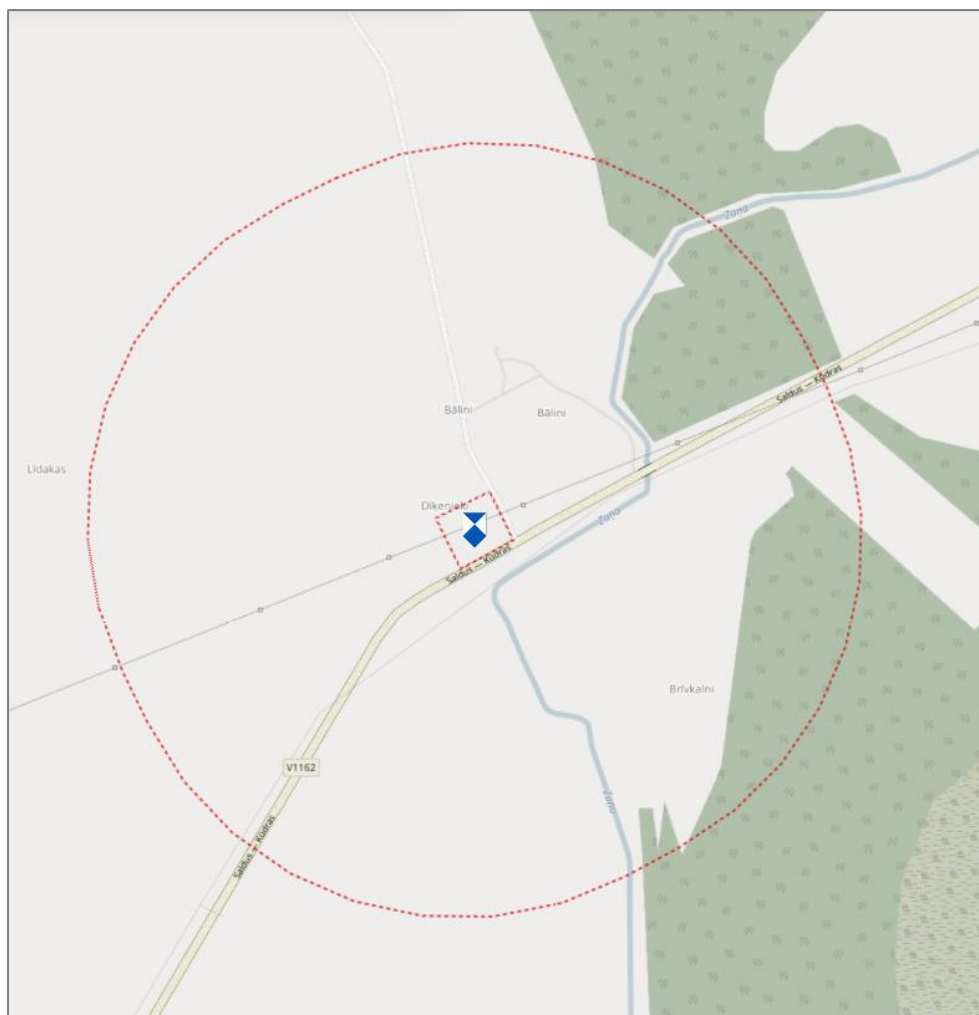
(NKMP arhīvs, inv.Nr.34218/9027-4 I; 48284 I)



Skats no Kupes senkapiem uz plānotās EPL pusi, no ZA (*R.Rituma foto*)

Kupes senkapi atrodas kokiem un krūmiem apaugušā reljefa pacēlumā. Ainavā uz plānotās EPL pusi ir koku puduri un atsevišķi koki, kas aizsegs balstu konstrukcijas. Senvietai apdraudējuma nav.

Slēdziens. Lai arī EPL šķērso senkapu aizsardzības zonu ap 160m attālumā no objekta, tam apdraudējuma nav. Kultūrvēsturiskā ainava skatā no Kupes senkapu puses atsevišķos rakursos būs izmainīta.



Bāliņu senkapu teritorija un aizsardzības zona (*mantojums.lv*)

Bāliņu senkapi (reģiona nozīmes arheoloģijas piemineklis, valsts aizsardzības Nr. 2154, Saldus nov. Kursīšu pag., pie Dīķēniem un Bāliņiem).

Bāliņu senkapi atrodas starp Saldus-Kūdra ceļu un Dīķenieku mājām. Senkapu platība ap 80x50m, senkapi zemes reljefā paceļas par nepilnu metru. Senkapu ZR makā ir liela akmeņu kaudze, D malā aug koki un krūmi.

(*NKMP arhīvs, inv.Nr.57778-4 I; 48273 I*)



Bāliņu senkapi, no R (*R.Rituma foto*)



Bāliņu senkapi, no A (*R.Rituma foto*)

Pārbaudot situāciju dabā, konstatēts, ka esošā EPL šķērso senkapu teritoriju. Tas degradē senvietas kultūrvēsturisko ainavu.

Slēdziens, prasības. IVN vērtētā EPL trase atradīsies aptuveni 70m attālumā no Bāliņu senkapu teritorijas un šķērsos aizsardzības zonu. Kultūrvēsturiskā ainava senkapu tuvumā tiks izmainīta. Ja iespējams, EPL vajadzētu pārvietot vēl vairāk uz DA.

Jāuzmanās, lai, demontējot veco līniju, netikti bojāti senkapi, netiktu mainīts zemes reljefs senkapu teritorijā un tās tuvumā. Vecās līnijas demontāžas darbus ieteicams veikt arheologa uzraudzībā.

Izbūvējot EPL enkurbalstu uz D no Bāliņu senkapiem, nepieciešama arheoloģiskā uzraudzība.

Ieteikumu un prasību apkopojums attiecībā uz valsts aizsargāto kultūras mantojumu plānotās EPL tuvumā

IVN vērtētā elektropārvades līnijas (turpmāk tekstā – EPL) trase skar vai šķērso 8 valsts aizsargāto kultūras pieminekļu aizsardzības zonu. **Šie pieminekļi ir:**

Priednieku apmetne, Dzīkļu senkapi, Gaisiņu senkapi, Birēnu senkapi, Ēčkalna senkapi, Kupes senkapi, J.Rozentāla dzimtās mājas “Bebri” un Bāliņu senkapi.

Minētajiem kultūras pieminekļiem EPL izbūves un ekspluatācijas laikā apdraudējuma nebūs. Kultūrvēsturiskā ainava atsevišķos rakursos skatā no pieminekļa būs izmainīta.

Lagzdīnes pilskalna aizsardzības zonu EPL šķērsos mežotā apvidū, tāpēc kultūrvēsturisko ainavu ietekmēs maz. Lagzdīnes pilskalnā arheologa uzraudzībā jādemontē esošās EPL balsti, kas ierakti pilskalna valnī.

EPL trase, realizējot 5. apakšalternatīvu (Kuldīgas apeja ar 330 kV līniju), atradīsies aptuveni 135 m attālumā no **Padures vecās skolas senkapu** teritorijas, bet nešķērsos senkapu individuālo aizsardzības zonu tās ziemeļu daļā. Starpbalsti un enkurbalsti izbūvējami maksimāli tālu uz austrumiem un rietumiem no senkapu individuālās aizsardzības zonas.

Realizējot 5. apakšalternatīvu, EPL trase atradīsies aptuveni 115 m attālumā uz rietumiem no **Pļavsargu kapsētas**. EPL balstu izvietošana aizsargjoslā ir pieļaujama, ievērojot Aizsargjoslu likuma prasības un saskaņojot ar Kuldīgas novada pašvaldību normatīvajos aktos noteiktajā kārtībā.

EPL trase, realizējot 5. apakšalternatīvu, atradīsies 70-80m attālumā no **Brāļu kapiem**. Kapiem tieša apdraudējuma nav, bet jāievēro, lai vieta netiktu postīta, veidojot atmežoto joslu un transportējot un montējot EPL konstrukcijas.

Plānotā EPL trase 3. un 4. apakšalternatīvas īstenošanas gadījumā (110/330 kV līnijas izbūve), kā arī 5. apakšalternatīvas gadījumā, kas tehniskajā risinājumā paredz 110 kV līnijas rekonstrukcija līdz Kuldīgas apakšstacijai atradīsies aptuveni 130 m attālumā no **Veckuldīgas pilskalna** aizsardzības zonas robežas. Kultūrvēsturiskā ainava skatā no pilskalna senpilsētas puses tiks izmainīta.

Jaunās EPL līnijas balstu izbūves un esošās apakšstacijas rekonstrukcijas laikā (nemainot tās esošās robežas) Veckuldīgas pilskalna aizsardzības zonas tuvumā līdz Ventas upes krastam, veicot zemes rakšanas darbus, nepieciešama arheoloģiskā uzraudzība.

Kuldīgas ZA daļā Jaunsaimnieku un Krasta ielas savienojuma rajonā EPL trase atradīsies vistuvāk Kuldīgas vēsturiskā centra nomales robežai – ap 300m attālumā no tās. Iepretī Silkalnu mājām plānots 3. un 4. apakšalternatīvas

sākums. No ainavas aizsardzības viedokļa vēlams realizēt 4.apakšalternatīvu (salīdzinot 3. un 4. apakšalternatīvu), kas atradīsies tālāk no Kuldīgas.

Veidojot plānoto EPL, jāvērtē, vai projekta realizācija nenonāks pretrunā ar Saeimā iesniegto likumprojektu "Par Kuldīgas vecpilsētas saglabāšanu un aizsardzību". Tajā liela vērtība pievērsta arī Kuldīgas apkārtnes kultūrvēsturiskās ainavas aizsardzībai. Likumu plānots pieņemt 2026.gada janvārī.

Zemes darbu laikā, būvējot balstu konstrukcijas jaunās vietās EPL posmā no Ventas līdz Kuldīgas apvedceļam, nepieciešama arheoloģiskā uzraudzība.

EPL trases 5. apakšalternatīvas realizācija, salīdzinot ar trasi tieši Kuldīgas tuvumā, ir optimālāka un atbalstāma no kultūras mantojuma aizsardzības viedokļa, tiks arī novērstas iespējamās pretrunas ar Kuldīgas vecpilsētas saglabāšanas un aizsardzības likumu.

EPL trase atrodas apmēram 70m attālumā no **Bāliņu senkapu** teritorijas. Jāuzmanās, lai demontējot veco līniju, netiktu bojāti senkapi un netiktu mainīts zemes reljefs senkapu teritorijā un tās tuvumā. Demontāžas darbi veicami arheologa uzraudzībā. Izbūvējot EPL enkurbalstu uz D no Bāliņu senkapiem, nepieciešama arheoloģiskā uzraudzība.

Kopīgās prasības EPL trases izbūvei

Bez iepriekš minētajām prasībām un ieteikumiem, kas attiecas uz kultūras mantojuma aizsardzības pasākumiem plānotās EPL tuvumā, ir virkne prasību, kas attiecas uz visu EPL trasi.

Saskaņā ar likuma „Par kultūras pieminekļu aizsardzību” 22. pantu, pirms celtniecības, meliorācijas, ceļu būves, derīgo izrakteņu ieguves un citu saimniecisko darbu uzsākšanas šo darbu pasūtītājam par saviem līdzekļiem jānodrošina kultūras vērtību apzināšana paredzamo darbu zonā. Fiziskajām un juridiskajām personām, kas saimnieciskās darbības rezultātā atklāj arheoloģiskus vai citus objektus ar kultūrvēsturisku vērtību, par to nekavējoties jāziņo Nacionālajai kultūras mantojuma pārvaldei un turpmākie darbi jāpārtrauc. Latvijas arheologiem ir iegūta laba darba pieredze, veicot apsekošanu plānotā Rail Baltica trasē.

Pieļaujams, ka teritorijas apzināšanas rezultātā atklāsies, ka jauno starpbalstu, enkurbalstu vai citu objektu izbūves vietās būs nepieciešama arheoloģiskā uzraudzība vai arheoloģiskie izrakumi.

Plānotā EPL šķērso kādreizējo Kurzemes un Zemgales hercogistes (1561.-1795.) teritoriju. Zemes darbu laikā iespējamas šī perioda saimnieciskās darbības liecību atradumi. Šīs vietas varētu atklāties trases apzināšanas darbu laikā. Īpaša uzmanība jāpievērš Kuldīgas apkārtnē.

Ņemot vērā, ka EPL šķērso gandrīz visu Kurzemi, kur dažādos vēsturiskajos posmos, īpaši Otrajā pasaules karā, notika aktīva militārā darbība, zemes darbu laikā iespējami nezināmu kritušo karavīru apbedījumu atradumi. Par to nekavējoties jāpaziņo policijai un biedrībai “Brāļu kapu komiteja” (bkkomiteja@apollo.lv). Atrodot sprādziena bīstamus priekšmetus, jāziņo tuvākajai Valsts policijas nodaļai (tālr. 110), pirms tam norobežojot atradumu vietu.

Transportējot balstus, to daļas u.c. inventāru, jāņem vērā nosacījumi smagsvara un lielgabarīta kravu pārvadāšanā.

EPL projekts saskaņojams NKMP, kas varētu izvirzīt vēl papildus nosacījumus.